

Manuel de référence de Camera Control Pro 2

Présentation

Cette section décrit la structure du présent manuel, définit les principales fonctions de Camera Control Pro 2, indique la configuration système requise et fournit des instructions d'installation.

Utilisation de Camera Control Pro 2

Cette section explique comment utiliser Camera Control Pro 2.

Annexes

Ce paragraphe répertorie les préférences et décrit le processus de désinstallation du logiciel.

Informations importantes relatives à la clé du produit

La clé du produit figure sur le boîtier du CD-ROM. ***Ne la perdez pas !*** Vous en aurez besoin pour installer ou mettre à niveau ce logiciel et elle ne peut pas être remplacée en cas de perte.



Présentation

Introduction	3
À propos de ce manuel	6
Configuration requise	
<i>Windows</i>	7
<i>Mac</i>	8
Installation de Camera Control Pro	9
<i>Windows</i>	10
<i>Mac</i>	12
Mise en route	
Démarrage et fermeture de Camera Control Pro	14
Pour obtenir de l'aide	17
Mises à jour du logiciel	18

Cliquez sur le numéro de page que vous voulez visualiser.

Introduction

1/3

Veillez à lire attentivement toutes les instructions afin d'utiliser au mieux ce logiciel et gardez-les toujours à la disposition de ceux qui auront à s'en servir.

Camera Control Pro 2

Camera Control Pro 2 peut être utilisé pour contrôler des appareils photo connectés via des câbles d'interface ou (avec des systèmes de communication sans fil comme les WT-4 et WT-5) au sein d'un réseau local (LAN). Vous pouvez télécharger des photos vers l'ordinateur ou les enregistrer sur la carte mémoire de l'appareil photo et les partager avec des applications telles que ViewNX 2 et Capture NX-D. La visée écran et l'enregistrement vidéo sont disponibles sur les modèles pris en charge.

Conventions

Le présent manuel suppose une connaissance élémentaire des appareils photo, de Windows ou du Finder. Pour en savoir plus, reportez-vous à la documentation qui accompagne votre appareil photo ou votre ordinateur. Chaque fois que des commandes différentes sont employées, selon que vous utilisez la version Windows ou Mac OS X du programme, le nom du menu Windows apparaît en premier, suivi du nom de menu Mac OS X entre crochets. Lorsque plusieurs dossiers ou options de menu sont sélectionnés successivement, les options de menu sont séparées par le signe « > ». Tout au long de ce manuel, « Windows 8.1 » désigne Windows 8.1 Professionnel et Entreprise, « Windows 7 » désigne Windows 7 Édition Familiale Premium, Professionnel, Entreprise et Édition Intégrale. « Windows Vista » désigne Windows Vista Édition Familiale Basique, Édition Familiale Premium, Professionnel, Entreprise et Édition Intégrale.

« Gamme D4 » ou « série D4 » désigne les appareils D4S et D4, « gamme D3 » ou « série D3 » désigne les appareils D3S, D3X et D3, « gamme D300 » ou « série D300 » désigne les appareils D300S et D300. « Camera Control Pro » fait référence à « Camera Control Pro 2 » sauf dans les cas où il est nécessaire de faire la distinction avec des versions plus anciennes de Camera Control Pro.

Illustrations

Ce manuel concerne aussi bien les utilisateurs Windows que Mac. Bien que la majorité des illustrations proviennent de Windows 8.1, les opérations décrites sont identiques dans les autres systèmes d'exploitation, sauf stipulation contraire. En fonction du système d'exploitation utilisé, les boîtes de dialogue et les menus peuvent différer légèrement de ceux qui sont illustrés dans le présent manuel. Certaines illustrations sont des montages.

Impression du manuel

Pour imprimer le présent manuel, sélectionnez **Imprimer** dans le menu **Fichier** dans le programme Adobe Reader. Ce manuel étant de format A5, il est donc possible d'imprimer deux pages sur une simple feuille de format A4 (pour ce faire, démarrez l'impression à partir d'une page comportant un nombre pair).

Introduction

2/3

Installation/désinstallation de Camera Control Pro 2

Vous devez utiliser un compte disposant de privilèges d'administrateur pour installer ou désinstaller Camera Control Pro 2.

Camera Control Pro

Toute modification apportée aux paramètres dans la fenêtre Camera Control Pro s'applique uniquement aux photos prises ultérieurement et non aux clichés déjà réalisés. Camera Control Pro ne peut pas être utilisé pour modifier des photos existantes.

Les commandes à distance de l'appareil photo figurant dans la fenêtre de Camera Control Pro varient selon le type d'appareil photo connecté. Pour plus de renseignements sur les paramètres de l'appareil photo, veuillez consulter la documentation livrée avec votre appareil.

Illustrations

Sauf mention contraire, les illustrations de cette section représentent les boîtes de dialogue affichées lorsque le D4S est connecté.

Introduction

3/3

Support technique

Pour accéder au site Web du support technique de Nikon, cliquez sur **Lien vers Nikon** dans la fenêtre du programme d'installation de Camera Control Pro 2. Cliquez ensuite sur le lien correspondant à votre région. Pour plus d'informations, cliquez [ici](#).



Avis

- Aucune partie des manuels qui accompagnent ce produit ne peut être reproduite, transmise, transcrite, stockée sur un système d'extraction ou encore traduite dans une autre langue par quelque moyen que ce soit sans l'autorisation écrite préalable de Nikon.
- Nikon se réserve le droit de modifier à tout moment les caractéristiques du matériel et du logiciel décrits dans ces manuels, et ce sans avis préalable.
- Nikon ne peut en aucun cas être tenu responsable des dégâts qui pourraient résulter de l'utilisation de ce produit ou d'erreurs contenues dans ce manuel.

Remarque

Toute copie ou reproduction des œuvres créatives protégées par les lois sur le copyright telles que les livres, la musique, les tableaux, les épreuves de gravures sur bois, les cartes géographiques, les dessins, les films ainsi que les photographies, est régie par les lois nationales et internationales relatives au copyright. N'utilisez pas l'appareil photo pour effectuer des copies illégales ou enfreindre les lois relatives au copyright. Ne l'utilisez pas non plus dans les endroits où il est interdit de photographier ou de filmer.

Informations sur les marques

Microsoft, Windows et Windows Vista sont soit des marques déposées, soit des marques commerciales de Microsoft Corporation aux États-Unis et/ou dans d'autres pays. Mac et OS X sont des marques déposées d'Apple Computer, Inc. aux États-Unis et/ou dans d'autres pays. Tous les autres noms de marques mentionnés dans ce manuel ou dans les autres documentations fournies avec votre matériel Nikon sont des marques commerciales ou des marques déposées de leurs détenteurs respectifs.

À propos de ce manuel

Comment utiliser le manuel ?

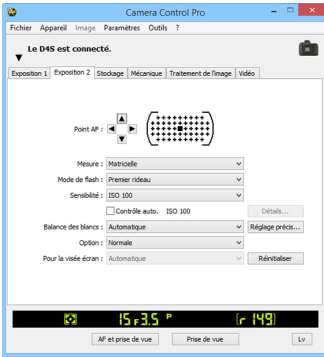
Les pages de ce manuel se présentent comme suit :

① Présentation
Utilisation de Camera Control Pro
Annexes

② Commandes de l'appareil photo
4/25


L'onglet Exposition 2

L'onglet Exposition 2 permet de d'ajuster les paramètres suivants.



Point AF	Le point AF peut être sélectionné à l'aide des flèches ; référez-vous au mode d'emploi de l'appareil photo pour en savoir plus. Pour plus d'informations sur le mode zone de mise au point et le mode de mise au point, reportez-vous à la section Onglet Mécanique . ④
Mesure	Vous pouvez sélectionner le mode de mesure depuis ce menu. Le mode de mesure n'est pas inclus dans l'option sélectionnée avec l'appareil photo. Pour obtenir des informations détaillées, reportez-vous au manuel de l'appareil photo.
Mode de flash	Cette option contrôle le mode de flash de l'appareil photo. Pour obtenir des informations détaillées, reportez-vous au manuel de l'appareil photo.
Sensibilité	Il est possible d'accroître la sensibilité ISO lors d'une prise de vue dans de faibles conditions d'éclairage. Consultez le manuel d'utilisation de votre appareil photo pour de plus amples explications.

⑤ Retour à la première page
Camera Control Pro 2
54

- ① Cliquez ici pour accéder au début de chacun des trois chapitres. Le chapitre actuellement consulté apparaît dans une couleur plus sombre.
- ② Titre de la page
- ③ Description
- ④ Le **texte souligné en bleu** indique un lien vers une autre partie du manuel ou vers le Web. Cliquez sur le texte pour suivre le lien (un navigateur Web et une connexion Internet sont requis pour accéder au Web). Pour revenir à la rubrique précédente, cliquez sur le bouton  dans Adobe Reader.
- ⑤ Cliquez ici pour revenir à la première page.

Configuration requise

Windows

Avant d'installer Camera Control Pro, vérifiez si vous disposez de la configuration système requise :

Système d'exploitation	Versions préinstallées de Windows 8.1 Professionnel/Entreprise, Windows 7 Édition Familiale Basique/Édition Familiale Premium/Professionnel/Entreprise/Édition Intégrale (Service Pack 1) ou Windows Vista Édition Familiale Basique/Édition Familiale Premium/Professionnel/Entreprise/Édition Intégrale (Service Pack 2). Camera Control Pro fonctionne en tant qu'application 32 bits sur les systèmes d'exploitation 64 bits.
Processeur	Intel Celeron, Pentium 4 ou Intel Core 1 GHz ou supérieur recommandé
Mémoire vive	1 Go (1,5 Go ou plus recommandé)
Espace disque	Un minimum de 500 Mo (1 Go ou plus recommandé) d'espace libre disponible sur le disque de démarrage du système pour l'installation et lorsque Camera Control Pro fonctionne.
Résolution vidéo	1024 × 768 pixels (XGA) ou plus avec couleur 24 bits (True Color) ou supérieur
Interface	Seuls les ordinateurs équipés de ports USB intégrés sont pris en charge. Connectez directement l'appareil photo à l'ordinateur. L'appareil photo peut ne pas fonctionner comme prévu lorsqu'il est connecté via un hub ou un autre périphérique.
Appareils photo compatibles	Série D4, Série D3, D810, D810A, D800, D800E, D750, D700, D610, D600, Série D300, D7200, D7100, D7000, D5500, D5300, D5200, D5100, D5000, D90, D60, Df et Nikon 1 V3
Divers	<ul style="list-style-type: none">• Lecteur de CD-ROM nécessaire pour l'installation• Connexion Internet requise pour Nikon Message Center 2

Utilisez la dernière version de Camera Control Pro 2. Vérifiez les informations techniques sur le site Web ci-dessous pour connaître les derniers systèmes d'exploitation et appareils photo compatibles.

Europe, Afrique : www.europe-nikon.com/support/
Asie, Océanie, Moyen-Orient : www.nikon-asia.com/
États-Unis : www.nikonusa.com/

Des informations supplémentaires sont disponibles auprès du représentant Nikon de votre pays. Consultez le site <http://nikonimaging.com/> pour obtenir des informations pour nous contacter.

Configuration requise

Mac

Avant d'installer Camera Control Pro, vérifiez si vous disposez de la configuration système requise :

Système d'exploitation	OS X version 10.8.5, 10.9.5 ou 10.10.1
Processeur	Intel Core ou Intel Xeon avec une fréquence d'horloge de 1 GHz ou plus
Mémoire vive	2 Go ou plus
Espace disque	Un minimum de 500 Mo (1 Go ou plus recommandé) d'espace libre disponible sur le disque de démarrage du système pour l'installation et lorsque Camera Control Pro fonctionne.
Résolution vidéo	1024 x 768 pixels (XGA) ou plus avec couleur 24 bits (millions de couleurs) ou supérieur
Interface	Seuls les ordinateurs équipés de ports USB intégrés sont pris en charge. Connectez directement l'appareil photo à l'ordinateur. L'appareil photo peut ne pas fonctionner comme prévu lorsqu'il est connecté via un hub ou un autre périphérique.
Appareils photo compatibles	Série D4, Série D3, D810, D810A, D800, D800E, D750, D700, D610, D600, Série D300, D7200, D7100, D7000, D5500, D5300, D5200, D5100, D5000, D90, D60, Df et Nikon 1 V3
Divers	<ul style="list-style-type: none">• Lecteur de CD-ROM nécessaire pour l'installation• Connexion Internet requise pour Nikon Message Center 2

Utilisez la dernière version de Camera Control Pro 2. Vérifiez les informations techniques sur le site Web ci-dessous pour connaître les derniers systèmes d'exploitation et appareils photo compatibles.

Europe, Afrique : www.europe-nikon.com/support/

Asie, Océanie, Moyen-Orient : www.nikon-asia.com/

États-Unis : www.nikonusa.com/

Des informations supplémentaires sont disponibles auprès du représentant Nikon de votre pays. Consultez le site <http://nikonimaging.com/> pour obtenir des informations pour nous contacter.

Installation de Camera Control Pro

Avant d'installer Camera Control Pro :

- Vérifiez si l'ordinateur dispose de la configuration [système requise](#) pour Camera Control Pro.
- Fermez toutes les applications en cours d'exécution, y compris le logiciel antivirus.

Cliquez sur les liens ci-après pour afficher les instructions d'installation propres à votre système d'exploitation :

Windows

Mac

Versions existantes de Camera Control Pro

Si une copie existante de Camera Control Pro ou de Camera Control Pro 2 est détectée durant l'installation, une notification sera affichée. Veuillez suivre les instructions à l'écran. Notez que vous ne pourrez pas afficher les images dans des versions antérieures de Camera Control Pro une fois que Camera Control Pro 2 sera installé ; par conséquent, nous vous recommandons de télécharger et d'installer ViewNX 2.

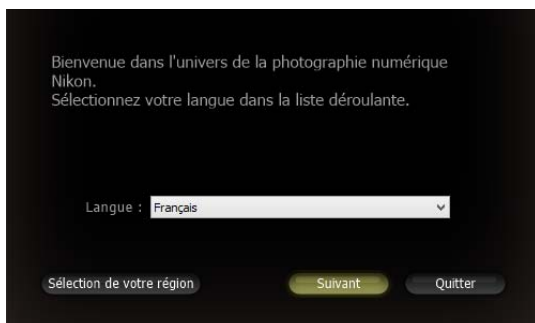
Désinstallation de Camera Control Pro

Reportez-vous à « [Désinstallation de Camera Control Pro](#) ».

Installation de Camera Control Pro

Windows 1/2

Utilisez un compte disposant des privilèges de l'administrateur lors de l'installation. Insérez le CD d'installation, puis lancez le programme d'installation. Une boîte de dialogue de sélection de la langue s'affiche ; sélectionnez une langue et cliquez sur **Suivant** pour afficher la boîte de dialogue de bienvenue. Si la langue souhaitée n'est pas disponible, cliquez sur **Sélection de votre région** pour sélectionner une autre région, puis choisissez la langue souhaitée.



Boîte de dialogue de bienvenue



Quitter : Fermez cette boîte de dialogue.

Installer : Installez le logiciel minimal nécessaire pour exécuter Camera Control Pro.

Téléchargement de ViewNX 2 : Affiche la page de téléchargement pour ViewNX 2 dans votre navigateur Web (connexion Internet nécessaire). Camera Control Pro 2 n'est pas doté d'un visionneur d'images ; téléchargez [ViewNX 2](#) pour visualiser les photos capturées avec Camera Control Pro.

Lien vers Nikon : Téléchargez Capture NX-D ou Nikon NEF Codec ou consultez les sites de support technique Nikon (connexion Internet nécessaire).

Installation de Camera Control Pro

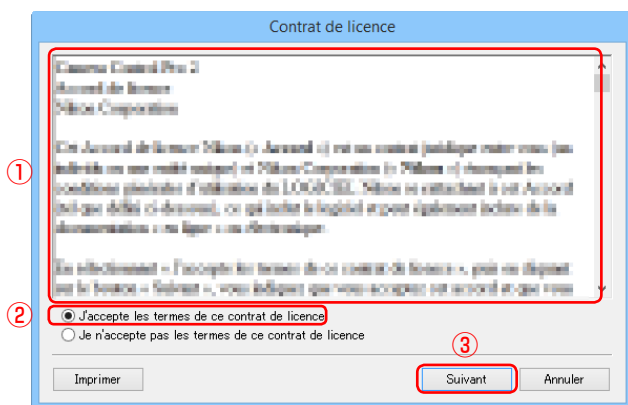
Windows 2/2

Suivez les étapes ci-dessous pour installer Camera Control Pro :

- 1** Cliquez sur **Installer** et suivez les instructions affichées à l'écran.



- 2** Lorsque vous y êtes invité, lisez le contrat de licence (①), puis sélectionnez J'accepte les termes de ce contrat de licence (②), cliquez sur **Suivant** (③), et suivez les instructions affichées à l'écran.

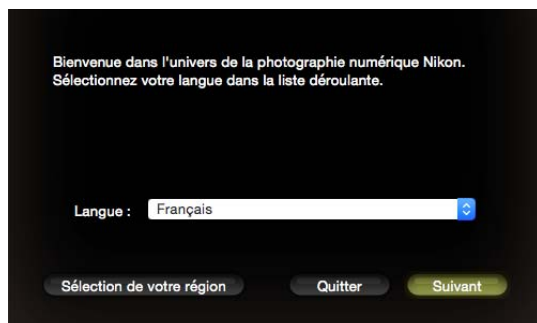


- 3** Lorsque vous y êtes invité, cliquez sur **Oui** et éjectez le CD d'installation.

Installation de Camera Control Pro

Mac 1/2

Utilisez un compte disposant des privilèges de l'administrateur lors de l'installation. Insérez le CD d'installation, puis lancez le programme d'installation. Une boîte de dialogue de sélection de la langue s'affiche ; sélectionnez une langue et cliquez sur **Suivant** pour afficher la boîte de dialogue de bienvenue. Si la langue souhaitée n'est pas disponible, cliquez sur **Sélection de votre région** pour sélectionner une autre région, puis choisissez la langue souhaitée.



Boîte de dialogue de bienvenue



Installer : Installez le logiciel minimal nécessaire pour exécuter Camera Control Pro.

Téléchargement de ViewNX 2 : Affiche la page de téléchargement pour ViewNX 2 dans votre navigateur Web (connexion Internet nécessaire). Camera Control Pro 2 n'est pas doté d'un visionneur d'images ; téléchargez [ViewNX 2](#) pour visualiser les photos capturées avec Camera Control Pro.

Quitter : Fermez cette boîte de dialogue.

Lien vers Nikon : Téléchargez Capture NX-D ou Nikon NEF Codec ou consultez les sites de support technique Nikon (connexion Internet nécessaire).

Installation de Camera Control Pro

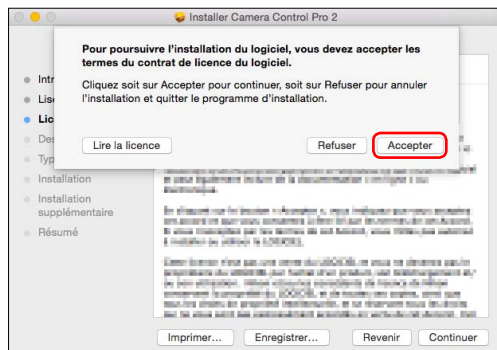
Mac 2/2

Suivez les étapes ci-dessous pour installer Camera Control Pro :

- 1** Cliquez sur **Installer** et suivez les instructions affichées à l'écran.



- 2** Lorsque vous y êtes invité, lisez le contrat de licence, cliquez sur **Accepter**, et suivez les instructions affichées à l'écran.



- 3** Lorsque vous y êtes invité, cliquez sur **OK** et éjectez le CD d'installation.

Démarrage et fermeture de Camera Control Pro

1/3

Démarrage de Camera Control Pro

- 1 Mettez l'appareil photo hors tension et utilisez le câble USB pour connecter l'appareil photo à l'ordinateur, tel que décrit dans le manuel de l'appareil photo.
- 2 Mettez l'appareil photo sous tension. Si Nikon Transfer démarre, cliquez sur le bouton Fermer.
- 3 Démarrez Camera Control Pro.

LAN

Reportez-vous au manuel du système de communication sans fil pour obtenir des informations sur la connexion des appareils photo via des réseaux locaux (LAN) à l'aide de systèmes de communication sans fil comme le WT-4 ou WT-5.

USB

S'il existe une option USB dans le menu de configuration de l'appareil photo, sélectionnez **PTP** ou **MTP/PTP** avant de lancer Camera Control Pro.

Avant de démarrer Camera Control Pro

Si vous utilisez un appareil de la gamme D3 ou D300, ou un appareil D7000, sélectionnez un mode de déclenchement différent de **M-up** (levée du miroir).

Clé du produit

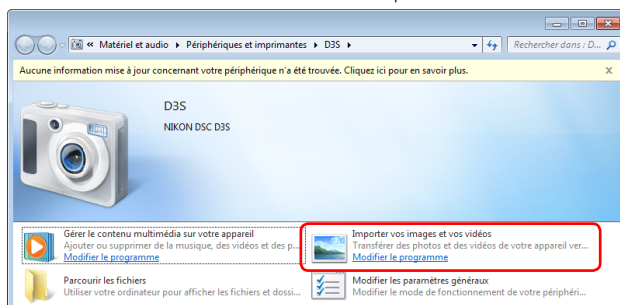
Si vous êtes invité à saisir la [clé du produit](#), saisissez celle qui figure sur l'emballage du produit, puis cliquez sur **OK**. Si vous utilisez la version d'essai, vous verrez s'afficher une boîte de dialogue indiquant la durée restante de la période d'essai de trente jours. Cliquez sur **Essayer** pour utiliser la version d'essai ou sur **Acheter** (si disponible) pour consulter un site Web sur lequel vous pouvez acheter la clé du produit. Veillez à ne pas perdre la clé du produit, que ce soit pour cette version ou pour toute version existante de Camera Control Pro, elle vous sera peut-être demandée lors de la réinstallation ou de la mise à niveau du logiciel.

Démarrage et fermeture de Camera Control Pro

2/3

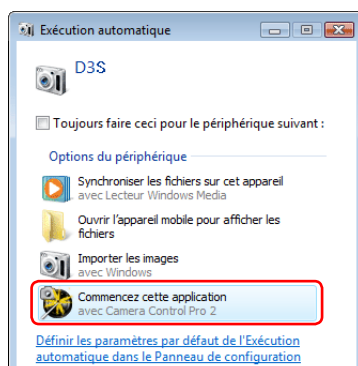
Windows 8.1/Windows 7

Si la boîte de dialogue suivante s'affiche, cliquez sur **Modifier le programme** sous « Importer des photos et des vidéos » et suivez les instructions à l'écran pour sélectionner Camera Control Pro 2.



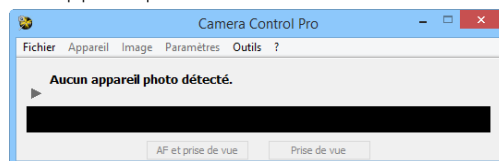
Windows Vista

Si une boîte de dialogue d'exécution automatique s'affiche, sélectionnez l'option Camera Control Pro afin de démarrer Camera Control Pro.



Aucun appareil photo connecté

La plupart des fonctionnalités de Camera Control Pro sont uniquement disponibles lorsqu'un appareil photo est connecté et sous tension. Si aucun appareil photo n'est détecté, le message ci-dessous s'affiche. Connectez l'appareil photo et mettez-le sous tension.



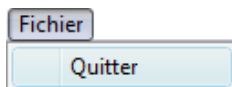
Démarrage et fermeture de Camera Control Pro

3/3

Fermeture de Camera Control Pro

Windows

Sélectionnez **Quitter** dans le menu **Fichier**.



Mac

Sélectionnez **Quitter Camera Control Pro** dans le menu Application.

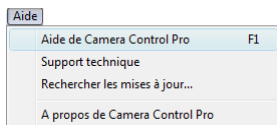


Arrêt de la connexion

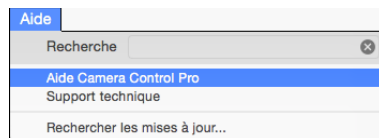
Pour mettre fin à la connexion établie entre l'appareil photo et l'ordinateur, mettez l'appareil photo hors tension et débranchez le câble USB.

Pour obtenir de l'aide

Pour afficher l'aide de Camera Control Pro, sélectionnez **Aide de Camera Control Pro** (*Windows*) ou **Aide Camera Control Pro** (*Mac*) dans le menu **Aide**.



Windows



Mac

Mises à jour du logiciel

Camera Control Pro est équipé d'une fonction de mise à jour automatique connue sous le nom de Nikon Message Center 2. Le Nikon Message Center 2 vérifie les mises à jour des différents produits numériques Nikon, dont Camera Control Pro. Si l'ordinateur est connecté à Internet, Nikon Message Center 2 vérifiera automatiquement s'il y a des mises à jours et affichera une boîte de dialogue lorsqu'une mise à jour sera disponible. Pour plus d'informations, consultez le menu **Aide** de Nikon Message Center 2.

Téléchargement de mises à jour

Une connexion Internet est requise pour télécharger des mises à jour.

Confidentialité

Les informations fournies par l'utilisateur dans le cadre de ce service ne seront pas communiquées à des tiers sans son autorisation.

Utilisation de Camera Control Pro

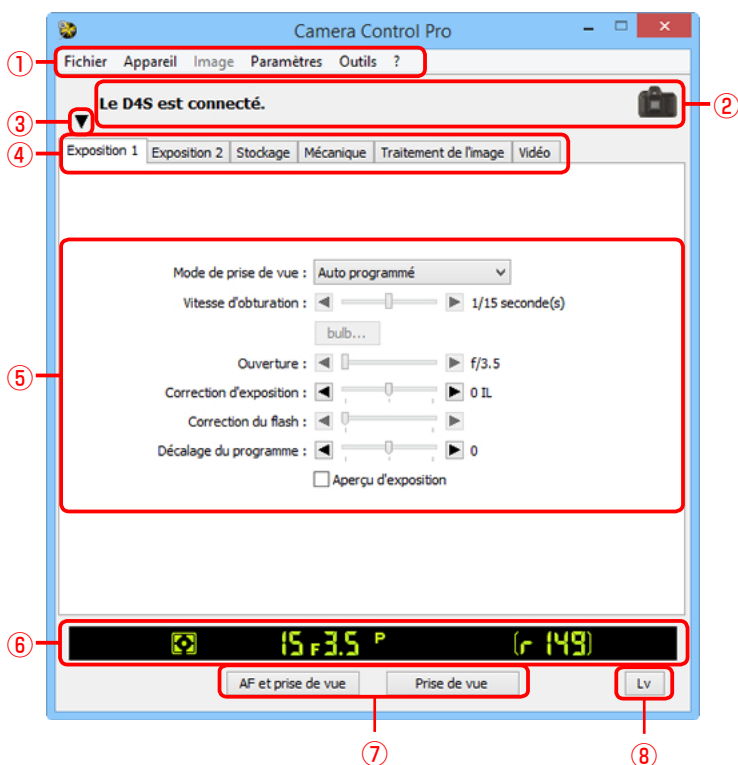
Disposition de l'écran	20
Capture de photographies sur le disque dur	22
Affichage des photos capturées	29
Visée écran	30
Enregistrement de vidéos	42
Intervallomètre	45
La fenêtre de Camera Control Pro	49
Commandes de l'appareil photo	54
Sauvegarde et chargement des paramètres de contrôle de l'appareil photo	83
Le menu Appareil	84
Réglages personnalisés	89

Disposition de l'écran

1/2

La disposition de l'écran Camera Control Pro est décrite ci-dessous avec le D4S comme exemple.

Windows

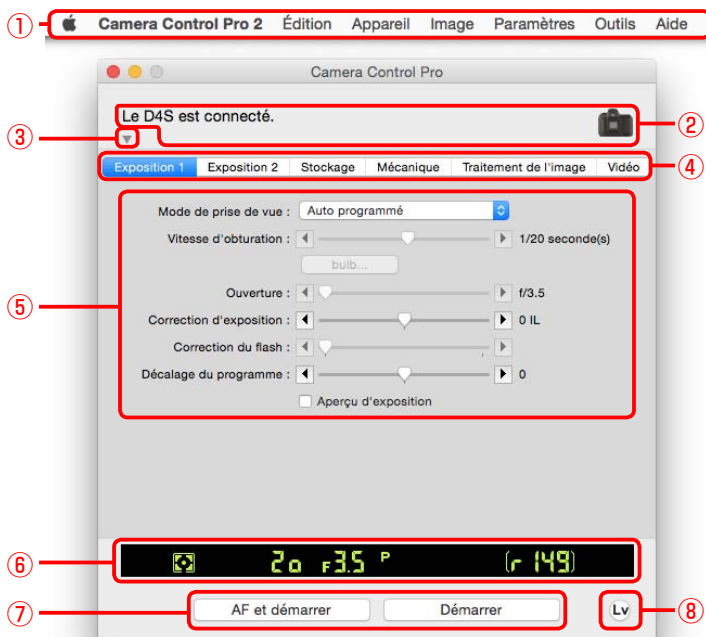


- ① **Barre de menus**
- ② **État de la connexion** : Indique l'état et le nom des appareils photo connectés.
- ③ **▼/▶** : Permet d'afficher ou de masquer les commandes de l'appareil photo. Les commandes de l'appareil photo peuvent également être affichées ou masquées en sélectionnant **Afficher/Masquer les commandes de l'appareil** dans le menu **Outils**.
- ④ **Onglets de commande de l'appareil photo** : Cliquez pour afficher les commandes correspondantes de l'appareil photo.
- ⑤ **Commandes de l'appareil photo** : Permettent d'ajuster les réglages de l'appareil photo.
- ⑥ **Écran ACL simulé** : Assure la même fonction que l'affichage d'infos dans le viseur ou sur le moniteur de l'appareil photo.
- ⑦ **Boutons de prise de vue** : Cliquez sur ces boutons pour effectuer une prise de vue. Vous pouvez également attribuer des **raccourcis clavier** à ces boutons.
- ⑧ **Bouton de visée écran** : Ouvre la fenêtre de visée écran et/ou démarre le mode de visée écran. Disponible uniquement pour les appareils photo prenant en charge la visée par l'écran.

Disposition de l'écran

2/2

Mac



① **Barre de menus**

② **État de la connexion** : Indique l'état et le nom des appareils photo connectés.

③ **▲/▶** : Permet d'afficher ou de masquer les commandes de l'appareil photo. Les commandes de l'appareil photo peuvent également être affichées ou masquées en sélectionnant **Afficher/Masquer les commandes de l'appareil** dans le menu **Outils**.

④ **Onglets de commande de l'appareil photo** : Cliquez pour afficher les commandes correspondantes de l'appareil photo.

⑤ **Commandes de l'appareil photo** : Permettent d'ajuster les réglages de l'appareil photo.

⑥ **Écran ACL simulé** : Assure la même fonction que l'affichage d'infos dans le viseur ou sur le moniteur de l'appareil photo.

⑦ **Boutons de prise de vue** : Cliquez sur ces boutons pour effectuer une prise de vue. Vous pouvez également attribuer des **raccourcis clavier** à ces boutons.

⑧ **Bouton de visée écran** : Ouvre la fenêtre de visée écran et/ou démarre le mode de visée écran. Disponible uniquement pour les appareils photo prenant en charge la visée par l'écran.

Capture de photographies sur le disque dur

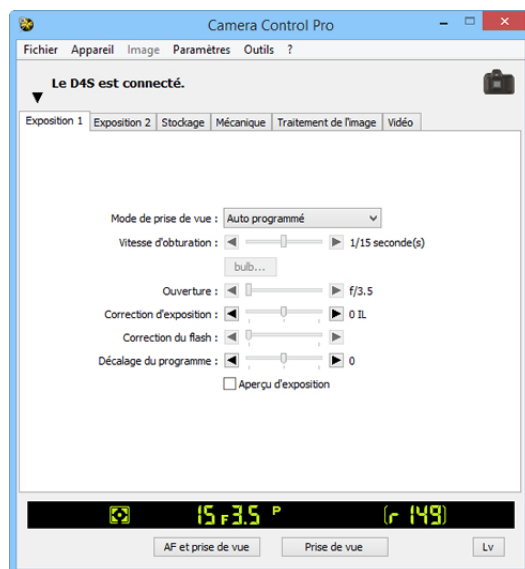
1/7

Si Camera Control Pro fonctionne avec un appareil photo connecté compatible, les images prises avec l'appareil seront stockées sur le disque dur de votre ordinateur et non pas (ou dans certains cas, également) sur la carte mémoire de l'appareil. Vous pouvez prendre des photos soit à l'aide des boutons « prise de vue » de la fenêtre de Camera Control Pro, soit en utilisant le déclencheur de l'appareil photo, si [Activer le contrôle du boîtier](#) est sélectionné dans le menu **Appareil**.

Les appareils photo de la série D4, le D3S, D810, D810A, D800, D800E, D750, D610, D600, D7200, D7100, D7000, D5500, D5300, D5200, D5100, Df et Nikon 1 V3

Si un appareil photo de la série D4, le D3S, D810, D810A, D800, D800E, D750, D610, D600, D7200, D7100, D7000, D5500, D5300, D5200, D5100, Df ou Nikon 1 V3 est connecté, les photographies peuvent être enregistrées simultanément sur le disque dur de l'ordinateur et sur les cartes mémoire de l'appareil photo, ou séparément, soit sur le disque dur de l'ordinateur, soit sur les cartes mémoire de l'appareil photo. Consultez [Enregistrement sur](#) pour plus d'informations.

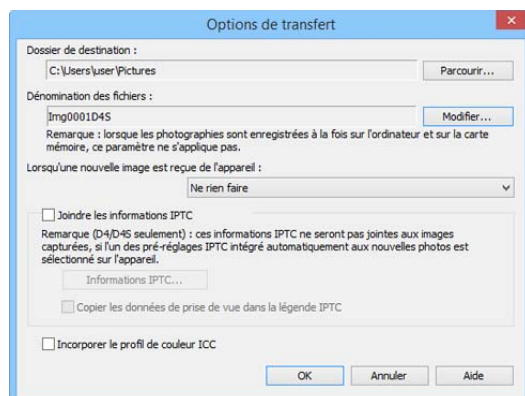
- 1 Démarrez Camera Control Pro. Si un Nikon 1 V3 est connecté, la fenêtre de visée écran s'affiche.



Capture de photographies sur le disque dur

2/7

- 2 Sélectionnez **Options de transfert...** dans le menu **Outils** pour afficher les options de transfert.



Capture de photographies sur le disque dur

3/7

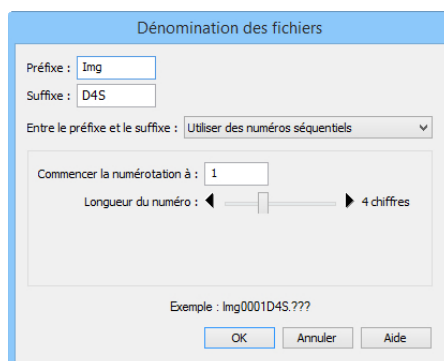
3 Ajustez les options de prise de vue :

Dossier de destination

Sélectionnez le dossier dans lequel les photographies seront enregistrées au moment de la prise de vue.

Dénomination des fichiers

Indique comment les images enregistrées sur l'ordinateur seront nommées. Pour modifier la manière dont les fichiers sont nommés, cliquez sur **Modifier...** La boîte de dialogue illustrée ci-dessous s'affiche. En vous référant au nom de fichier donné à titre d'exemple, entrez un préfixe et un suffixe, puis choisissez le numéro de départ et le nombre de chiffres pour la numérotation automatique des fichiers. Vous pouvez également utiliser la date et l'heure de prise de vue dans le nom du fichier.



[Suite de l'étape 3 à la page suivante](#)

Conventions de dénomination des fichiers

Windows : Les noms de fichier ne doivent pas contenir plus de cent caractères. Les noms de fichiers ne peuvent pas contenir de guillemets, ni aucun des caractères suivants : « \ », « / », « : », « * », « ? », « < », « > » et « | ». Les points (« . ») ne peuvent pas figurer au début ou à la fin des noms de fichiers.

Mac : Les noms de fichier OS X peuvent comporter au maximum vingt caractères. Les deux-points (« : ») ne sont pas autorisés.

Extensions : Les extensions sont attribuées automatiquement. Voici la liste des extensions disponibles : « .JPG » (images JPEG), « .TIF » (images TIFF), « .NEF » (images NEF/RAW) et « .NDF » (données « Image Dust Off » - correction poussière).

« PC + CARTE »/« CARTE » (Série D4/D3S/D810/D810A/D800/D800E/D750/D610/D600/D7200/D7100/D7000/D5500/D5300/D5200/D5100/Df/Nikon 1 V3)

Le nom de fichier sélectionné comme **Dénomination des fichiers** n'est pas disponible lorsque **PC+CARTE** ou **CARTE** est sélectionné pour [Enregistrement sur](#). Si **PC+CARTE** est sélectionné, le nom de fichier enregistré dans l'ordinateur recevra le même nom que le nom de fichier enregistré sur la carte mémoire. Un tiret bas et un nombre à quatre chiffres seront automatiquement ajoutés s'il existe déjà un fichier avec le même nom.

Capture de photographies sur le disque dur

4/7

Lorsqu'une nouvelle image est reçue de l'appareil

Choisissez l'application qui sera utilisée pour afficher les photographies capturées.

- **Ne rien faire** : Les photographies sont enregistrées sur le disque dur de l'ordinateur.
- **Afficher avec ViewNX-i** (uniquement disponible si ViewNX-i est installé) : ViewNX-i démarre automatiquement et affiche les images capturées. Pour plus de détails, consultez l'aide de ViewNX-i. Utilisez la dernière version de ViewNX-i.
- **Afficher avec ViewNX 2** (uniquement disponible si ViewNX 2 est installé) : ViewNX 2 démarre automatiquement et affiche les images capturées. Pour plus de détails, consultez l'aide de ViewNX 2. Utilisez la dernière version de ViewNX 2.
- **Afficher avec ViewNX** (uniquement disponible si ViewNX est installé) : ViewNX démarre automatiquement et affiche les images capturées. Pour plus de détails, consultez l'aide de ViewNX. Utilisez la dernière version de ViewNX.
- **Envoyer au dossier surveillé de Capture NX 2** (disponible uniquement si Capture NX 2 est installé et qu'un « dossier surveillé » a été sélectionné) : Si Capture NX 2 (disponible séparément) fonctionne, les photographies seront enregistrées dans le dossier sélectionné en tant que dossier « surveillé » sous Capture NX 2 (consultez le manuel de Capture NX 2 pour plus d'informations ; consultez le manuel de l'appareil photo ou celui de Capture NX 2 pour des informations concernant la prise en charge de l'appareil photo par Capture NX 2). Les photos seront automatiquement traitées selon les paramètres du lot sous Capture NX 2.
- **Envoyer au dossier surveillé de Capture NX** (disponible uniquement si Capture NX est installé et qu'un « dossier surveillé » a été sélectionné ; cet élément ne sera pas affiché si Capture NX 2 a été installé) : Si Capture NX (disponible séparément) fonctionne, les photographies seront enregistrées dans le dossier sélectionné en tant que dossier « surveillé » sous Capture NX (consultez le manuel de Capture NX pour plus d'informations ; consultez le manuel de l'appareil photo ou celui de Capture NX pour des informations concernant la prise en charge de l'appareil photo par Capture NX). Les photos seront automatiquement traitées selon les paramètres du lot sous Capture NX.

[Suite de l'étape 3 à la page suivante](#)

Capture de photographies sur le disque dur

5/7

Joindre les informations IPTC

Cochez cette option afin d'ajouter des informations IPTC aux images capturées et activer l'option **Copier les données de prise de vue dans la légende IPTC**. Notez que les informations IPTC saisies à l'aide de Camera Control Pro ne sont pas ajoutées aux photographies prises avec les appareils photo de la série D4 lorsque **Intégration auto. aux photos** est sélectionné pour **IPTC** dans le menu de configuration de l'appareil photo ; elles contiendront à la place les informations IPTC sélectionnées à l'aide de l'appareil photo indépendamment de l'option sélectionnée dans Camera Control Pro.

Informations IPTC...

Vous pouvez afficher, en cliquant sur ce bouton, une boîte de dialogue dans laquelle vous pouvez sélectionner les informations IPTC, y compris les mots-clés et les sous-titres, qui seront ajoutées aux images au fur et à mesure de leur capture.

Copier les données de prise de vue dans la légende IPTC

Cochez cette option pour copier les données de prise de vue dans le champ de légende des images au fur et à mesure de leur capture.

Incorporer le profil de couleur ICC

Sélectionnez cette option pour incorporer un profil ICC correspondant aux paramètres d'espace colorimétrique de l'appareil photo. Le profil ICC est incorporé dans les images au format JPEG et TIFF au moment de la prise de vue.

Authentification des images (Série D3/D700/Série D300)

Les options **Joindre les informations IPTC** et **Incorporer le profil de couleur ICC** ne s'appliquent pas aux photos prises avec l'option Authentification des images activée. Les informations d'authentification des images ne sont pas incorporées aux images de format TIFF lorsque des images sont capturées avec Camera Control Pro. Les informations IPTC et les profils couleur ICC ne sont pas incorporés aux images enregistrées sur les cartes mémoire de l'appareil photo lorsque **PC+Carte** ou **Carte** est sélectionné pour **Enregistrement sur** (Série D4/D3S/D810/D810A/D800/D800E/D750/D610/D600/D7200/D7100/D7000/D5500/D5300/D5200/D5100/Df/Nikon 1 V3).

Capture de photographies sur le disque dur

6/7

- 4** Après avoir effectué le réglage des options comme décrit à l'étape 3, cliquez sur **OK** pour quitter la boîte de dialogue et appliquer les réglages aux photos concernées. Veuillez noter que si **Activée** ou **Automatique** (le paramètre par défaut) est sélectionné pour l'option de rotation automatique d'image dans le menu de configuration de l'appareil photo ou pendant la visée écran, l'appareil photo détectera l'orientation et inclura automatiquement ces informations dans les photographies (notez que, dans le cas de la série D300, des D90, D60, D5100, et D5000, l'orientation de la première image de chaque rafale en mode déclenchement continu s'applique à toutes les images de la série, même si l'orientation de l'appareil photo a été modifiée pendant la prise de vue). Si **Désactivée** est sélectionné, l'orientation de l'appareil photo n'est pas enregistrée. Pour ajouter des informations sur l'orientation de l'image lors du transfert, ouvrez le menu **Image** et sélectionnez **Tourner les images de 90 degrés vers la droite** pour indiquer que ces photos sont orientées de 90° vers la droite, ou **Tourner les images de 90 degrés vers la gauche** pour indiquer que ces photos sont orientées de 90° vers la gauche.

Authentification des images (Série D3/D700/Série D300)

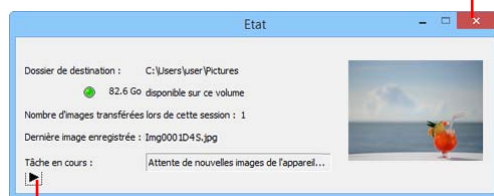
Les options « Tourner les images de 90 degrés... » ne s'appliquent pas aux photos prises avec l'option Authentification des images activée. Les informations d'authentification des images ne sont pas incorporées aux images de format TIFF lors de prises de vue avec Camera Control Pro.

Capture de photographies sur le disque dur

7/7

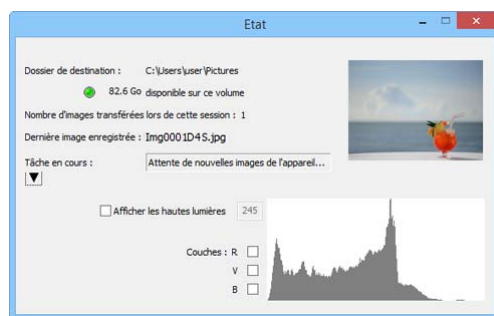
- 5 Prenez des photos en utilisant le déclencheur de l'appareil photo ou les boutons « prise de vue » dans Camera Control Pro. La boîte de dialogue État ci-dessous apparaît.

Bouton **Fermer**



triangle

Pour afficher l'histogramme de l'image en cours, cliquez sur le triangle figurant en bas de la boîte de dialogue État.



Si l'option **Afficher les hautes lumières** est cochée, les zones de l'image pré-visualisée qui présentent une luminosité plus importante que la valeur figurant dans la zone de texte voisine seront signalées par une bordure jaune clignotante. Afin d'afficher les histogrammes (graphiques présentant la distribution des pixels de différentes luminosités de l'image) pour les canaux rouge (**R**), vert (**V**) et bleu (**B**), cochez les cases correspondantes.

Affichage des photos capturées

Si **Afficher avec ViewNX-i**, **Afficher avec ViewNX 2** ou **Afficher avec View NX** est sélectionné pour [Lorsqu'une nouvelle image est reçue de l'appareil](#) dans la [boîte de dialogue « Options de transfert »](#), les photos seront automatiquement affichées dans l'application sélectionnée après chaque capture (pour plus d'informations, consultez l'aide en ligne de l'application sélectionnée ; assurez-vous de toujours utiliser la dernière version). Les images figurant dans le dossier sélectionné en tant que **Dossier de destination** dans la boîte de dialogue « Options de transfert » seront affichées.

Visualisation de photos avec ViewNX-i, ViewNX 2 ou ViewNX

Si **Afficher les photos prises par Camera Control Pro 2** est sélectionné dans le menu **Fichier** de ViewNX-i, de ViewNX 2 ou de ViewNX, toute photo capturée par Camera Control Pro 2 sera automatiquement affichée dans la zone image.

Visée écran

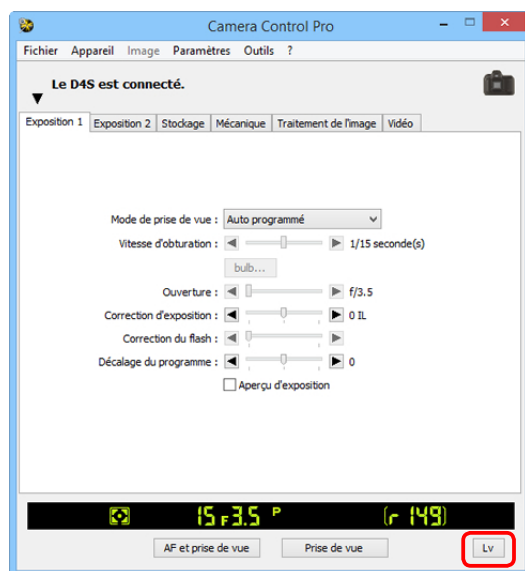
1/12

Prenez des photos dans la fenêtre de visée écran.

Reflex numériques

Lorsqu'un appareil photo qui prend en charge la visée écran est connecté, les photographies peuvent être cadrées dans la fenêtre de visée écran.

1 Cliquez sur la commande **Lv** (visée écran).



Démarrer la visée écran (D750/D610/D600/D7200/D7100/D5500/D5300/D5200)

La visée écran en directe ne peut être démarrée qu'en mode auto programmé, auto à priorité vitesse, auto à priorité ouverture ou exposition manuelle.

Visée écran

2/12

2 Ajustez les réglages dans la fenêtre de visée écran tel que décrit dans [« Visée écran pour appareils photo série D3, D700 et série D300 : À main levée »](#), [« Visée écran pour appareils photo série D3, D700 et série D300 : Trépied »](#), [« Visée écran pour appareils photo D90, D7000, D5500, D5300, D5200, D5100, D5000 et Df »](#) ou [« Visée écran pour appareils photo de la série D4, le D810, D810A, D800, D800E, D750, D610, D600, D7200 et D7100 »](#). Veuillez noter que les commandes du boîtier de l'appareil photo ne peuvent pas être utilisées lorsque la fenêtre de visée écran est affichée.

3 Prenez des photos en utilisant les boutons **Prise de vue** ou **AF et prise de vue** dans la fenêtre de visée écran. Une [boîte de dialogue de progression](#) s'affiche.

4 Cliquez sur la commande **Lv** pour mettre fin à la visée écran (veuillez remarquer que la fenêtre de visée écran se ferme automatiquement si l'appareil photo est déconnecté). La visée écran peut être redémarrée à tout moment en cliquant sur la commande **Lv**.

Visée écran

3/12

Visée écran pour appareils photo série D3, D700 et série D300 : Main levée



① Zone d'image	affiche la vue passant par l'objectif, actualisée en temps réel, avec superposition du point AF actuel ().
② Zone de navigation	lorsque la vue de visée écran est agrandie, la fenêtre de navigation montre la position de la zone actuellement affichée à l'écran.
③ Facteur de zoom	choisissez un facteur de zoom pour agrandir ou réduire la vue dans la zone d'image.
④ Commandes de rotation	permettent de faire pivoter la vue de visée écran dans la zone d'image.
⑤ « Rotation auto »	si cette option est sélectionnée, la vue de visée écran pivotera automatiquement avec l'appareil photo.
⑥ Mode visée écran	choisissez Main levée ou Trépied .
⑦ « Point AF »	cliquez sur les flèches pour déplacer le point AF.
⑧ Commande AF	réglez l'exposition et la mise au point sur l'appareil photo en utilisant l'AF normal (détection de phase).
⑨ Commande de quadrillage	permet d'afficher ou de masquer le quadrillage.
⑩ Commande zone AF	affiche ou masque la zone de mise au point.
⑪ Commande d'horizon virtuel	affiche ou cache l'horizon virtuel. Disponible avec les appareils photo D3, à partir de la version de firmware 2.00, et avec les D3X, D3S, D700 et D300S.
⑫ « Prise de vue »	prend une photo.
⑬ « AF et prise de vue »	effectue la mise au point, puis prend une photo. Aucune photo ne sera prise si l'appareil photo n'est pas capable d'effectuer la mise au point.
⑭ « Lv »	cliquez pour démarrer ou arrêter le mode visée écran.

Visée écran

4/12

Visée écran pour appareils photo série D3, D700 et série D300 : Trépied

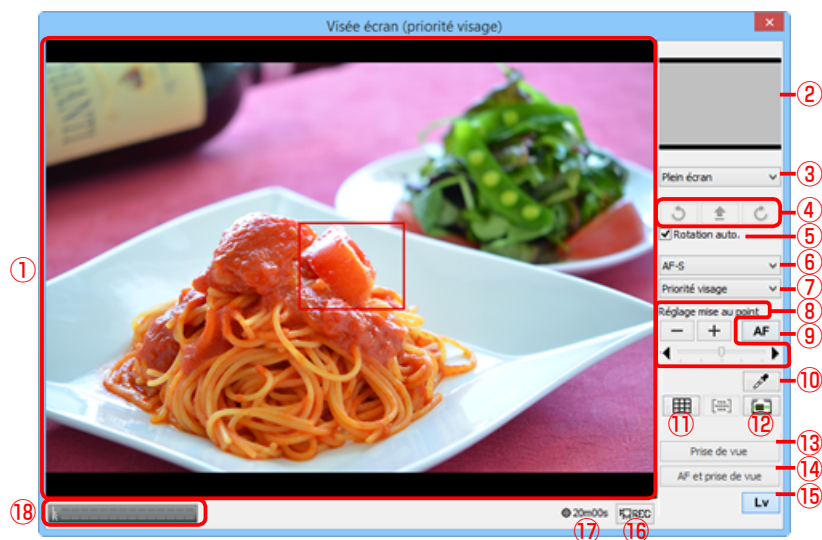


① Zone d'image	affiche la vue passant par l'objectif, actualisée en temps réel, avec superposition du point AF actuel ().
② Zone de navigation	lorsque la vue de visée écran est agrandie, la fenêtre de navigation montre la position de la zone actuellement affichée à l'écran.
③ Facteur de zoom	choisissez un facteur de zoom pour agrandir ou réduire la vue dans la zone d'image.
④ Commandes de rotation	permettent de faire pivoter la vue de visée écran dans la zone d'image.
⑤ « Rotation auto »	si cette option est sélectionnée, la vue de visée écran pivotera automatiquement avec l'appareil photo.
⑥ Mode visée écran	choisissez Main levée ou Trépied .
⑦ « Réglage mise au point »	cliquez sur ces boutons pour régler la mise au point sur le nombre sélectionné à l'aide du curseur. Cliquez sur + pour éloigner le point focal de l'appareil photo et sur - pour le rapprocher.
⑧ Commande AF	cliquez pour lancer la mise au point automatique à détection de contraste ; cliquez de nouveau pour terminer la mise au point automatique.
⑨ Commande de quadrillage	permet d'afficher ou de masquer le quadrillage.
⑩ Commande d'horizon virtuel	affiche ou cache un horizon virtuel. Disponible avec les appareils photo D3, à partir de la version de firmware 2.00, et avec les D3X, D3S, D700 et D300S.
⑪ « Prise de vue »	prend une photo.
⑫ « AF et prise de vue »	effectue la mise au point à l'aide de l'AF à détection de contraste, puis prend une photo. Aucune photo ne sera prise si l'appareil photo n'est pas capable d'effectuer la mise au point.
⑬ « Lv »	cliquez pour démarrer ou arrêter le mode visée écran.

Visée écran

5/12

Visée écran pour appareils photo D90, D7000, D5500, D5300, D5200, D5100, D5000 et Df



① Zone d'image	affiche la vue passant par l'objectif, actualisée en temps réel, avec superposition du point AF actuel (). Le point AF peut être déplacé sur un nouvel emplacement en cliquant dans la zone d'image. Avec l'AF à priorité visage, les visages détectés par l'appareil photo sont signalés par une bordure () et le point AF actuel par une icône ().
② Zone de navigation	lorsque la vue de visée écran est agrandie, la fenêtre de navigation montre la position de la zone actuellement affichée à l'écran.
③ Facteur de zoom	choisissez un facteur de zoom pour agrandir ou réduire la vue dans la zone d'image.
④ Commandes de rotation	permettent de faire pivoter la vue de visée écran dans la zone d'image.
⑤ « Rotation auto »	si cette option est sélectionnée, la vue de visée écran pivotera automatiquement avec l'appareil photo.
⑥ « Mode AF-servo »	choisissez un mode AF pour la visée écran ou l'enregistrement de vidéos (D7000, D5500, D5300, D5200, D5100 et Df seulement). Pour le D7000 et D5100, le mode de mise au point passera automatiquement de AF-F (AF permanent) à MF (mise au point manuelle) si la bague de mise au point est manuellement tournée en mode de visée écran. Redémarrez la visée écran si vous voulez l'utiliser en mode AF-F.
⑦ Mode autofocus	choisissez une option de mode autofocus pour l'autofocus en mode visée écran.

Visée écran

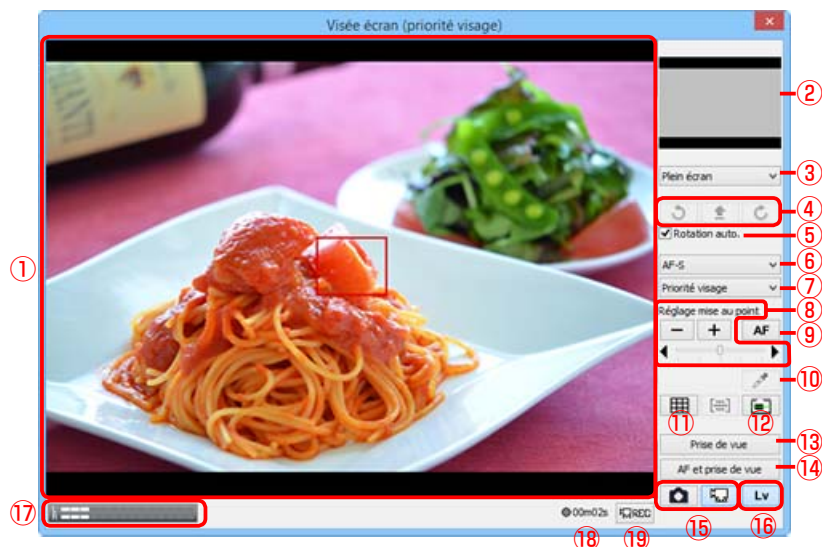
6/12

⑧ « Réglage mise au point »	cliquez sur ces boutons pour régler la mise au point sur le nombre sélectionné à l'aide du curseur. Cliquez sur + pour éloigner le point focal de l'appareil photo et sur – pour le rapprocher.
⑨ Commande AF	cliquez pour lancer la mise au point automatique à détection de contraste; cliquez de nouveau pour terminer la mise au point automatique.
⑩ Bouton Balance des blancs ponctuelle (Df)	cliquez sur ce bouton puis cliquez sur l'aperçu dans la zone d'image pour régler la balance des blancs manuelle prédéfinie sur la valeur échantillonnée (balance des blancs ponctuelle).
⑪ Commande de quadrillage	permet d'afficher ou de masquer le quadrillage.
⑫ Commande d'horizon virtuel	permet d'afficher ou de masquer un horizon virtuel (D7000, Df seulement).
⑬ « Prise de vue »	prend une photo.
⑭ « AF et prise de vue »	effectue la mise au point à l'aide de l'AF à détection de contraste, puis prend une photo. Aucune photo ne sera prise si l'appareil photo n'est pas capable d'effectuer la mise au point.
⑮ « Lv »	cliquez pour démarrer ou arrêter le mode visée écran.
⑯ commande « REC »	démarrage ou arrêt de l'enregistrement de vidéos (D7000, D5500, D5300, D5200 et D5100 seulement). L'enregistrement de vidéos s'arrête automatiquement lorsque vous mettez fin à la visée écran, lorsque la durée maximum est atteinte, ou qu'il n'y a plus d'espace sur le périphérique de stockage.
⑰ Durée disponible	la durée de vidéo supplémentaire pouvant être enregistrée (D7000, D5500, D5300, D5200 et D5100 seulement).
⑱ Témoin de niveau sonore	affiche le niveau sonore pendant la visée écran vidéo et pendant l'enregistrement d'une vidéo (D5500, D5300, D5200 seulement).

Visée écran

7/12

Visée écran pour appareils photo de la série D4, le D810, D810A, D800, D800E, D750, D610, D600, D7200 et D7100



① Zone d'image	affiche la vue passant par l'objectif, actualisée en temps réel, avec superposition du point AF actuel (□). Le point AF peut être déplacé sur un nouvel emplacement en cliquant dans la zone d'image. Avec l'AF à priorité visage, les visages détectés par l'appareil photo sont signalés par une bordure (■) et le point AF actuel par une icône ■.
② Zone de navigation	lorsque la vue de visée écran est agrandie, la fenêtre de navigation montre la position de la zone actuellement affichée à l'écran.
③ Facteur de zoom	choisissez un facteur de zoom pour agrandir ou réduire la vue dans la zone d'image.
④ Commandes de rotation	permettent de faire pivoter la vue de visée écran dans la zone d'image.
⑤ « Rotation auto »	si cette option est sélectionnée, la vue de visée écran pivotera automatiquement avec l'appareil photo.
⑥ « Mode AF-servo »	choisissez un mode AF pour la visée écran ou l'enregistrement de vidéos.
⑦ Mode autofocus	choisissez une option de mode autofocus pour l'autofocus en mode visée écran.
⑧ « Réglage mise au point »	cliquez sur ces boutons pour régler la mise au point sur le nombre sélectionné à l'aide du curseur. Cliquez sur + pour éloigner le point focal de l'appareil photo et sur - pour le rapprocher.

Visée écran

8/12

⑨ Commande AF	cliquez pour lancer la mise au point automatique à détection de contraste ; cliquez de nouveau pour terminer la mise au point automatique.
⑩ Bouton Balance des blancs ponctuelle (D4S/D810/D810A/ D750/D7200/D7100)	cliquez sur ce bouton puis cliquez sur l'aperçu dans la zone d'image pour régler la balance des blancs manuelle prédéfinie sur la valeur échantillonnée (balance des blancs ponctuelle).
⑪ Commande de quadrillage	permet d'afficher ou de masquer le quadrillage.
⑫ Commande d'horizon virtuel	affiche ou cache un horizon virtuel.
⑬ « Prise de vue »	prend une photo.
⑭ « AF et prise de vue »	effectue la mise au point à l'aide de l'AF à détection de contraste, puis prend une photo. Aucune photo ne sera prise si l'appareil photo n'est pas capable d'effectuer la mise au point.
⑮ Commande « Sélecteur de visée écran »	sélectionnez Visée écran photo ou Visée écran vidéo . Pour le D4, cette option n'est pas disponible pendant la visée écran ou lorsque Activer le contrôle du boîtier est sélectionné.
⑯ « Lv »	cliquez pour démarrer ou arrêter le mode visée écran.
⑰ Témoin de niveau sonore	affiche le niveau sonore pendant la visée écran vidéo et pendant l'enregistrement d'une vidéo.
⑱ Durée disponible	la quantité de clip vidéo supplémentaire pouvant être enregistrée.
⑲ commande « REC »	démarrage ou arrêt de l'enregistrement de vidéos. L'enregistrement de vidéos s'arrête automatiquement lorsque vous mettez fin à la visée écran, lorsque la durée maximum est atteinte, ou qu'il n'y a plus d'espace sur le périphérique de stockage.

Visée écran

9/12

Autofocus en visée écran (Série D3/D700/Série D300 exclues pendant la visée écran à main levée)

Un double-clic sur l'affichage de visée écran active l'autofocus à détection de contraste, ou si la mise au point est déjà en cours, annule son fonctionnement.

Affichage du compte à rebours visée écran

La température interne de l'appareil peut augmenter si le mode visée écran est utilisé pendant une période prolongée. Afin d'éviter d'endommager les circuits internes de l'appareil photo, le mode visée écran se désactive automatiquement avant que l'appareil ne surchauffe. Un compte à rebours s'affiche 30 secondes avant que la visée écran ne prenne fin. À des températures ambiantes élevées, cet affichage peut apparaître dès le moment où le mode visée écran est sélectionné. Pour plus d'informations sur la visée écran, veuillez consulter le manuel de l'appareil photo.

Visée écran

Il est possible que certaines fonctions soient désactivées en mode de visée écran. Veuillez dans ce cas effectuer une nouvelle tentative après avoir quitté le mode de visée écran.

Capture image en direct (Série D4)

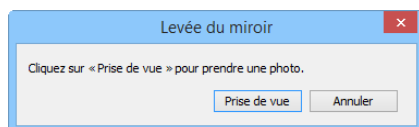
Si **Capture image en direct** est sélectionné pour **Régler le déclencheur** dans le menu Réglages personnalisés de l'appareil photo, vous pouvez utiliser le bouton **Prise de vue** pendant l'enregistrement vidéo pour prendre jusqu'à 50 photos JPEG d'excellente qualité à la taille d'image de la vidéo actuelle.

Balance des blancs ponctuelle

La balance des blancs ponctuelle n'est pas disponible avec les vidéos ou quand une autre option que le pré-réglage manuel est sélectionnée pour la balance des blancs, quand une autre option que **Désactivé** est sélectionnée en **Mode HDR**, ou quand la valeur actuellement sélectionnée pour la balance des blancs manuelle prédéfinie est protégée.

Levée du miroir (D810A)

En mode de déclenchement levée du miroir, les boutons **AF et prise de vue** et **Prise de vue** sont remplacés par **AF et Mup** et **Levée du miroir**, respectivement. Les deux permettent de photographier en mode levée du miroir : avec le premier, la photo est prise une fois la mise au point effectuée ; avec le second, la photo est prise dès que vous appuyez sur le bouton. Si le flash est sorti, le message suivant s'affiche lorsque vous cliquez sur l'un ou l'autre de ces boutons. Cliquez sur **Prise de vue** pour déclencher et abaisser le miroir.



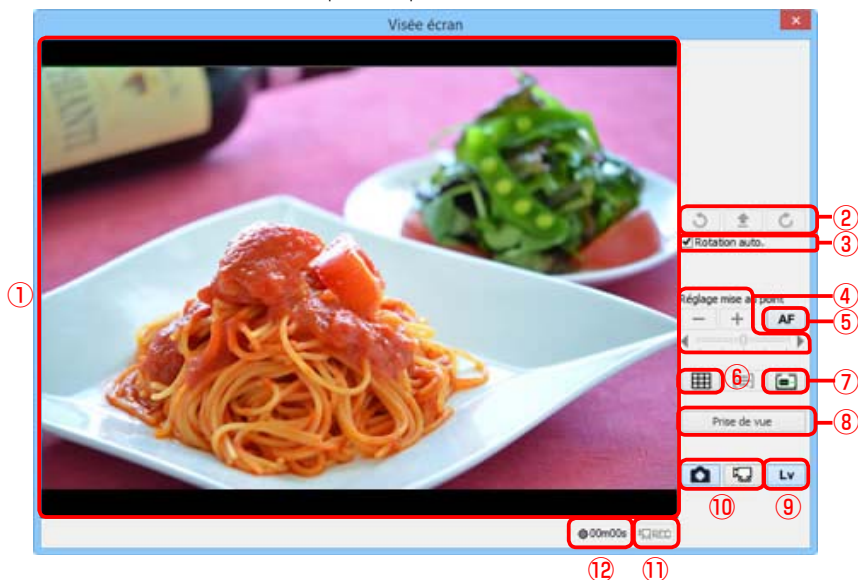
Visée écran

10/12

Prenez des photos dans la fenêtre de visée écran.

Le Nikon 1 V3

Lorsque le Nikon 1 V3 est connecté, les photos peuvent être cadrées dans la fenêtre de visée écran.



<p>① Zone d'image</p>	<p>affiche la vue passant par l'objectif, actualisée en temps réel (« visée écran »). Si AF point sélectif est choisi comme mode de zone AF, le point AF () s'affiche et peut être déplacé sur un nouvel emplacement en cliquant dans la zone d'image (le point AF ne s'affiche pas lorsque AF zone automatique est sélectionné). Si Priorité visage est sélectionné dans l'onglet « Mécanique », les visages détectés par l'appareil photo seront signalés par une bordure () et le point AF actuel par une icône .</p>
<p>② Commandes de rotation</p>	<p>permettent de faire pivoter la vue de visée écran dans la zone d'image.</p>
<p>③ « Rotation auto »</p>	<p>si cette option est sélectionnée, la vue de visée écran pivotera automatiquement avec l'appareil photo.</p>
<p>④ « Réglage mise au point »</p>	<p>cliquez sur ces boutons pour régler la mise au point sur le nombre sélectionné à l'aide du curseur. Cliquez sur + pour éloigner le point focal de l'appareil photo et sur – pour le rapprocher.</p>
<p>⑤ « AF »</p>	<p>cliquez pour lancer la mise au point automatique hybride à détection de contraste/détection de phase ; cliquez de nouveau pour terminer la mise au point automatique.</p>

Visée écran

11/12

⑥	Commande de quadrillage	permet d'afficher ou de masquer le quadrillage.
⑦	Commande d'horizon virtuel	affiche ou cache un horizon virtuel.
⑧	« Prise de vue »	L'appareil prend une photo après avoir fait la mise au point à l'aide de l'AF hybride. Aucune photo n'est prise si l'appareil ne parvient pas à effectuer la mise au point.
⑨	« Lv »	cliquez pour démarrer ou arrêter le mode visée écran.
⑩	Boutons Sélecteur de visée écran	Sélectionnez la visée écran photo ou la visée écran vidéo.
⑪	commande « REC »	démarrage ou arrêt de l'enregistrement de vidéos. L'enregistrement de vidéos s'arrête automatiquement lorsque vous mettez fin à la visée écran, lorsque la durée maximum est atteinte, ou qu'il n'y a plus d'espace sur le périphérique de stockage.
⑫	Durée disponible	la quantité de clip vidéo supplémentaire pouvant être enregistrée.

Visée écran

12/12

Visée écran

Il se peut que certaines fonctions ne soient pas disponibles lorsque la visée écran est désactivée. Ces fonctions seront réactivées lorsque la visée écran démarrera.

Sélection active (Nikon 1 V3)

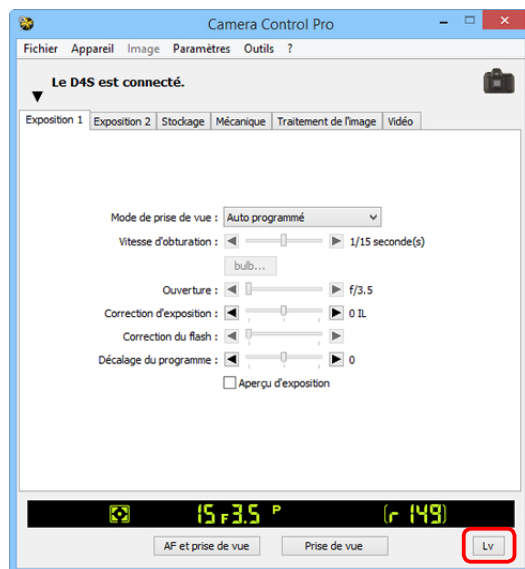
Si **Sélection active** est activé en mode Meilleur moment, le bouton **Prise de vue** sera remplacé par **Enreg. Tampon**. Lorsque vous cliquez sur ce bouton, l'enregistrement en mémoire tampon démarre et l'intitulé du bouton redevient **Prise de vue** ; cliquez sur **Prise de vue** pour enregistrer 40 photos.

Enregistrement de vidéos

1/3

Lorsque l'appareil photo qui prend en charge l'enregistrement vidéo en utilisant Camera Control Pro 2 est connecté, des vidéos peuvent être enregistrées (avec du son) dans la fenêtre de visée écran. Veuillez remarquer que les vidéos ne peuvent être enregistrées que lorsqu'une carte mémoire est insérée dans l'appareil photo. Assurez-vous qu'une carte mémoire est insérée avant de commencer.

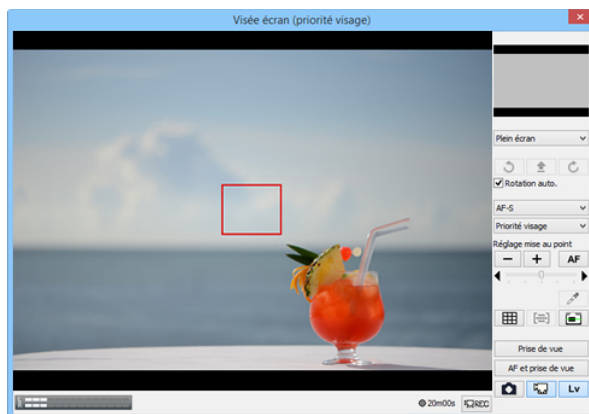
1 Cliquez sur la commande **Lv** (visée écran).



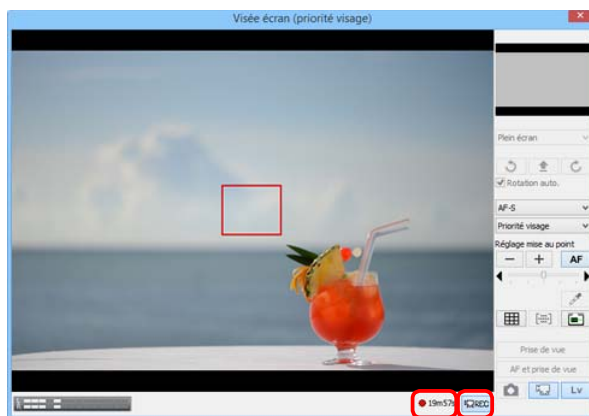
Enregistrement de vidéos

2/3

- 2 Ajustez les réglages dans la fenêtre de visée écran et **l'onglet Vidéo**. Veuillez remarquer que les commandes **Rotation auto.** et **Réglage mise au point** de la « Visée écran » ne peuvent pas être utilisées pendant l'enregistrement.



- 3 Cliquez sur **REC** pour commencer à enregistrer.

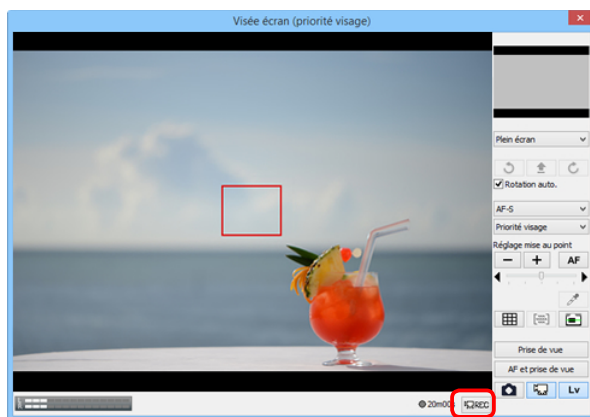


Le temps restant est affiché dans le coin inférieur droit de la fenêtre de visée écran. Si aucune carte mémoire n'est insérée, un avertissement s'affiche et aucune vidéo ne sera enregistrée.

Enregistrement de vidéos

3/3

- 4 Cliquez sur **REC** pour reprendre l'enregistrement. L'enregistrement s'arrête automatiquement quand la durée restante arrive à sa fin ou que la carte mémoire est pleine.



Affichage du compte à rebours visée écran

La température interne de l'appareil peut augmenter si le mode visée écran est utilisé pendant une période prolongée. Afin d'éviter d'endommager les circuits internes de l'appareil photo, le mode visée écran se désactive automatiquement avant que l'appareil ne surchauffe. Un compte à rebours s'affiche 30 secondes avant que la visée écran ne prenne fin. À des températures ambiantes élevées, cet affichage peut apparaître dès le moment où le mode visée écran est sélectionné. Pour plus d'informations sur la visée écran, veuillez consulter le manuel de l'appareil photo.

Copier des clips vidéo sur un ordinateur

Si **Transférer le fichier vidéo au PC** est sélectionné dans «[L'onglet Vidéo](#)», les clips vidéo seront automatiquement copiés sur l'ordinateur après enregistrement. Si cette option n'est pas sélectionnée, les clips vidéo ne seront enregistrés que sur la carte mémoire de l'appareil photo.

Prendre des photos pendant l'enregistrement vidéo (Nikon 1 V3)

Lorsqu'un Nikon 1 V3 est connecté, vous pouvez prendre des photos en cliquant sur le bouton **Prise de vue** pendant l'enregistrement vidéo (notez que cette fonction n'est pas disponible lors de l'enregistrement de ralentis). Vous pouvez prendre jusqu'à 20 photos ; les photos sont enregistrées sur la carte mémoire de l'appareil photo en tant qu'images JPEG de qualité « fine » à la taille sélectionnée dans l'onglet « [Vidéo](#) ». Si **Transférer le fichier vidéo au PC** est sélectionné dans l'onglet « Vidéo », les photos seront transférées au moment de la copie de la vidéo sur l'ordinateur.

Intervallomètre

1/4

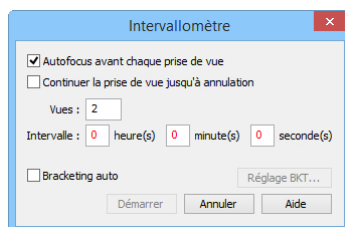
À l'aide de Camera Control Pro, vous pouvez automatiquement prendre des séries de photographies à des intervalles de temps réguliers que vous programmez au préalable.

Remarque :

L'intervallomètre n'est pas disponible dans les cas suivants :

- lorsque des images sont en cours de transfert,
- une prise de vue avec visée écran est en cours (Nikon 1 V3 non-inclus),
- une vidéo est en cours d'enregistrement,
- le mode HDR a été activé (D5500 / D5300 / D5200 / D5100) ou réglé sur **Activé (une seule photo)** (Série D4 / D810 / D810A / D800 / D800E / D750 / D610 / D600 / D7200 / D7100 / Df),
- **Exposition prolongée (bulb)** est sélectionné pour **Vitesse d'obturation** dans l'onglet Exposition 1 (D4/D800/D800E/D610/D600/D5200),
- **Exposition prolongée (bulb)** ou **Time** est sélectionné pour **Vitesse d'obturation** dans l'onglet Exposition 1 (D4S/D810/D810A/D750/D7200/D7100/D5500/D5300/Df),
- **Sélection active** est choisi pour **Meilleur moment** dans l'onglet « Exposition 1 » (Nikon 1 V3) ou
- **Ralenti** est choisi pour **Options vidéo avancées** dans l'onglet « Vidéo » (Nikon 1 V3).

- 1 Sélectionnez **Intervallomètre...** dans le menu **Appareil**. La boîte de dialogue Intervallomètre s'affiche.



Intervallomètre

2/4

2 Veuillez ajuster les paramètres suivants avant de commencer la prise de vue :

Autofocus avant chaque prise de vue (Nikon 1 V3 non-inclus)

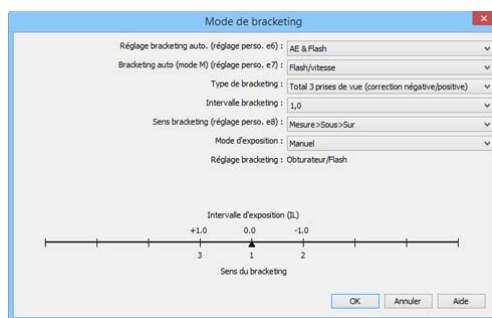
Lorsque cette option est activée, l'appareil photo effectue une mise au point automatique avant chaque prise de vue. Si le mode de mise au point sélectionné est AF-A (appareils photo pris en charge uniquement) ou AF ponctuel, une mise au point automatique est effectuée même si la case est décochée.

Continuer la prise de vue jusqu'à annulation

Si cette option est cochée, l'appareil photo continuera de prendre des photos jusqu'à ce que vous cliquiez sur **Arrêter la prise de vue** dans la boîte de dialogue « Intervallomètre ».

Bracketing auto (D60, Nikon 1 V3 non-inclus)

Sélectionnez cette option pour effectuer un bracketing de l'exposition, du flash ou de la balance des blancs pendant la prise de vue. Pour modifier les options de bracketing, cliquez sur **Réglage BKT...** La boîte de dialogue illustrée ci-dessous s'affiche.



D4S

Réglage bracketing auto./ Bracketing de l'exposition auto, bracketing du flash, bracketing de la balance blancs	Choisissez le type de bracketing à effectuer.
Bracketing auto (mode M) (Série D4/Série D3/D810/D810A/ D800/D800E/D700/Série D300/Df)	Choisissez la méthode de bracketing en mode d'exposition Manuel.
Type de bracketing / Intervalle bracketing / Sens bracketing / Mode d'exposition	Choisissez le programme de bracketing, l'incrément d'exposition ou de balance des blancs, le sens du bracketing et le mode d'exposition. Le type de bracketing et le sens de bracketing ne sont pas disponibles sur les D5500, D5300, D5200, D5100 et D5000.

Intervallomètre

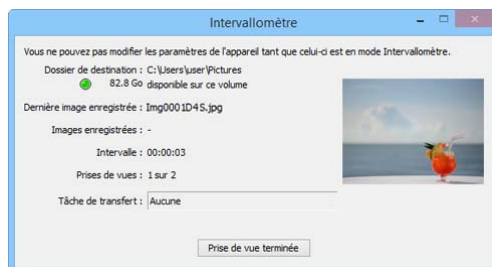
3/4

3 Choisissez le nombre de prises de vues dans la case **Vues**, de 2 à 9999. Cette option n'est pas disponible si l'option **Continuer la prise de vue jusqu'à annulation** a été sélectionnée.

4 Vous pouvez choisir pour l'intervalle n'importe quelle valeur entre 00:00:01 (une seconde) et 99:59:59 (quatre-vingt-dix-neuf heures, cinquante-neuf minutes et cinquante-neuf secondes).

5 Cliquez sur **Démarrez**. Les nouvelles photos seront traitées conformément à l'option sélectionnée pour le paramètre Lorsqu'une nouvelle image est reçue de l'appareil dans la boîte de dialogue « Options de transfert ».

6 La boîte de dialogue qui s'affiche vous permet de suivre la progression de l'intervallomètre. Cliquez sur **Arrêter la prise de vue** pour quitter l'intervallomètre. Si un nombre de vues a été entré dans la boîte de dialogue « Intervallomètre », la prise de vue s'arrêtera une fois le nombre de vues spécifié atteint.



Paramètres d'intervalle

Si l'intervalle programmé est inférieur au temps nécessaire pour l'enregistrement de chaque image, l'intervalle réel entre les photos sera plus long que celui spécifié dans la boîte de dialogue « Intervallomètre ».

Pendant la photographie par intervallomètre

Aucune autre fonction ne peut être utilisée dans la fenêtre « Camera Control Pro » jusqu'à la fermeture de la fenêtre « intervallomètre ».

Intervallomètre

4/4

- 7 Une fois le nombre de vues spécifié atteint, le bouton **Arrêter la prise de vue** se transformera en **Prise de vue terminée**. Cliquez alors sur **Prise de vue terminée** pour quitter la boîte de dialogue « Intervallomètre ».

Journal d'état des erreurs

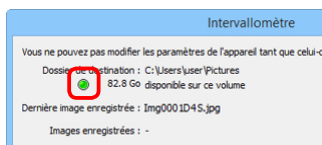
Si une erreur se produit pendant la prise de vue, un journal d'état sera affiché ; cliquez sur **OK** pour fermer le journal et revenir à la fenêtre de Camera Control Pro.

La boîte de dialogue intervallomètre

Si vous faites une erreur lors de l'entrée des paramètres dans la boîte de dialogue « Intervallomètre », un avertissement s'affichera. Retournez à la boîte de dialogue « Intervallomètre » et réglez les paramètres comme indiqué.

Disque saturé

L'indicateur du dossier de téléchargement dans la boîte de dialogue « Intervallomètre » passe du vert au jaune puis au rouge au fur et à mesure que le disque de destination se remplit. Interrompez la prise de vue et [changez le disque de destination](#) si nécessaire.

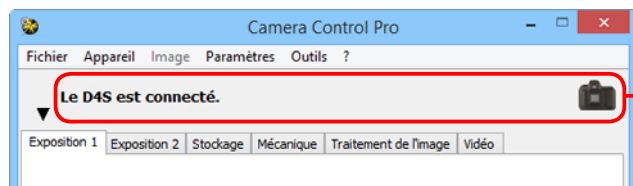


La fenêtre Camera Control Pro

1/5

La fenêtre Camera Control Pro affiche les paramètres actuels de l'appareil photo que vous pouvez visualiser en cliquant sur les onglets de sélection des pages. Les paramètres de l'appareil photo peuvent être modifiés à l'aide des commandes de chaque onglet, comme dans « [Commandes de l'appareil](#) ». Les autres paramètres de cette fenêtre sont décrits ci-dessous.

État de la connexion



État de la connexion

Cette section indique les informations suivantes au sujet de l'appareil photo actuellement connecté :

- **Nom de l'appareil photo**
- **Orientation de l'appareil photo** : Si **Activée** ou **Automatique** est sélectionné pour l'option Rotation image auto du menu Configuration de l'appareil photo, l'orientation de l'appareil sera indiquée par une icône, comme illustré ci-dessous. Aucune icône n'apparaîtra si l'option **Désactivée** est sélectionnée.



Horizontal

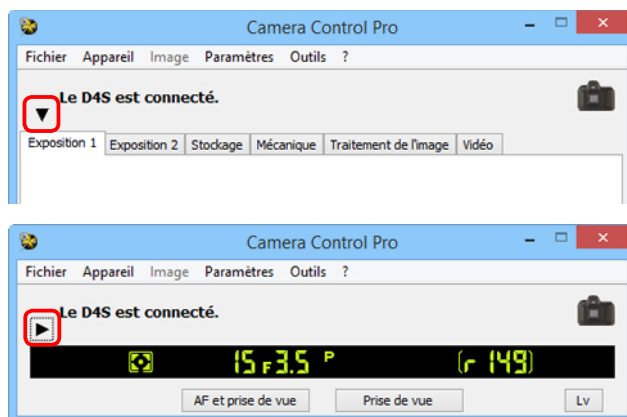
Pivoté de 90°
vers la droitePivoté de 90°
vers la gauche

La fenêtre de Camera Control Pro

2/5

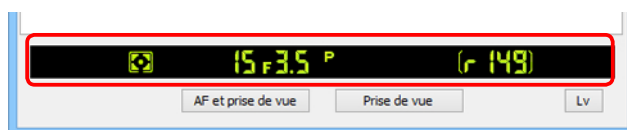
La commande ▼ / ▶

Cliquez sur ce bouton pour afficher ou masquer les commandes de l'appareil photo.



Écran ACL simulé

L'écran ACL simulé présente les informations qui apparaissent dans le viseur ou sur le moniteur de l'appareil photo à l'exception des erreurs de l'appareil photo. En cliquant sur l'une de ces indications, vous ouvrez l'onglet de la fenêtre Camera Control Pro qui contrôle cette option et à partir duquel les ajustements peuvent être effectués.



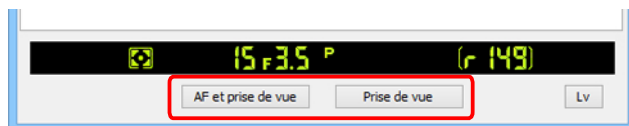
La capacité restante de la mémoire tampon de l'appareil photo est affichée à droite de l'écran ACL simulé. Cette information est mise à jour régulièrement mais des différences temporaires peuvent exister entre l'affichage et la capacité restante réelle de la mémoire tampon.

La fenêtre de Camera Control Pro

3/5

Les commandes de prise de vue (sauf Nikon 1 V3)

Cliquez sur l'un ou l'autre de ces boutons pour prendre une photo avec les réglages actuels. En modes de déclenchement continu, les boutons **AF et prise de vue** et **Prise de vue** seront alors nommés **AF et Démarrer** et **Démarrer** et vous pourrez choisir [le nombre de photos pouvant être prises en une seule rafale](#).



AF et prise de vue/ AF et Démarrer	Lorsque vous cliquez sur ce bouton, l'appareil photo fait la mise au point automatiquement et prend une photo.
Prise de vue/ Démarrer	Cliquez sur cette commande pour prendre une photo. Si le mode de mise au point sélectionné est AF-A (appareils photo compatibles uniquement) ou AF ponctuel, une mise au point automatique sera effectuée avant le déclenchement.

En mode de déclenchement levée du miroir, les boutons **AF et prise de vue** et **Prise de vue** sont remplacés par **AF et Mup** et **Levée du miroir**, respectivement.

AF et Mup	L'appareil photo lève le miroir après avoir effectué la mise au point.
Levée du miroir	L'appareil photo lève le miroir lorsque vous cliquez sur le bouton.

Objectifs avec commande de déverrouillage de l'objectif rétractable

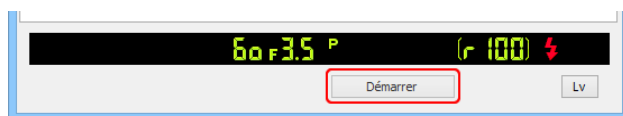
Si vous cliquez sur **Prise de vue** avec l'objectif rétracté, un avertissement s'affiche et aucune photo n'est prise.

La fenêtre de Camera Control Pro

4/5

Les commandes de prise de vue (Nikon 1 V3)

Lorsque vous cliquez sur les boutons Prise de vue, la visée écran démarre et une photo est prise. Les boutons affichés varient selon les réglages de l'appareil photo.



Prise de vue	L'appareil photo effectue la mise au point et prend une photo (aucune opération d'autofocus n'est effectuée en mode de mise au point manuelle).
Démarrer	Affiché en mode de prise de vue continue. L'appareil photo effectue la mise au point et commence la prise de vue (aucune opération d'autofocus n'est effectuée en mode de mise au point manuelle).
Enreg. tampon	Affiché lorsque Sélection active est activé en mode Meilleur moment. Cliquez pour commencer l'enregistrement dans la mémoire tampon. L'intitulé du bouton devient Prise de vue ; cliquez sur Prise de vue pour enregistrer 40 photos.

La fenêtre de Camera Control Pro

5/5

Réglages de l'appareil photo ne pouvant pas être ajustés depuis Camera Control Pro

Les opérations suivantes peuvent uniquement être effectuées à l'aide des commandes situées sur le boîtier de l'appareil photo :

	Fonctionnement	Appareil photo
État non affiché	Autofocus continu	Tous les modèles pris en charge
	Mémorisation de la mise au point	Tous les modèles pris en charge
	AF uniquement (utilisez AF et prise de vue pour effectuer la mise au point auto.)	Tous les modèles pris en charge
	Réglage manuel en utilisant la bague des ouvertures de l'objectif (disponible via le réglage personnalisé)	Série D4/Série D3/D810/D810A/D800/D800E/D750/D700/D610/D600/Série D300/D7200/D7100/D7000/Df
	Aperçu de la profondeur de champ	Tous les modèles pris en charge
	Accéléré	Tous les modèles pris en charge
	Opération attribuée à la touche FUNC./Fn	Tous les modèles pris en charge
	Sélection du mode télécommande (D750, D610, D600, D60, D7200, D7100, D7000, D5500, D5300, D5200, D5100 et D5000 uniquement) et retardateur	Tous les modèles pris en charge
État affiché	Surimpression	Tous les modèles pris en charge
	Sélection du mode de mise au point à l'aide du sélecteur du mode de mise au point de l'appareil photo	Tous les modèles pris en charge
	Mode d'exposition (peut être ajusté si Activer le contrôle du boîtier n'est pas sélectionné)	D750/D610/D600/D90/D60/D7200/D7100/D7000/D5500/D5300/D5200/D5100/D5000/Df
	Verrouillage de la vitesse d'obturation (indiqué sur l'écran ACL simulé)	Série D4/Série D3/D810/D810A/D800/D800E
	Verrouillage de l'ouverture (indiqué sur l'écran ACL simulé)	Série D4/Série D3/D810/D810A/D800/D800E
	Mémorisation de l'exposition automatique (indiqué sur l'écran ACL simulé)	Tous les modèles pris en charge
	Correction du flash	Série D4/Série D3/Df
	Sélection du mode M-up (levée du miroir)	Série D4/Série D3/D810/D800/D800E/D750/D700/D610/D600/Série D300/D7200/D7100/D7000/Df

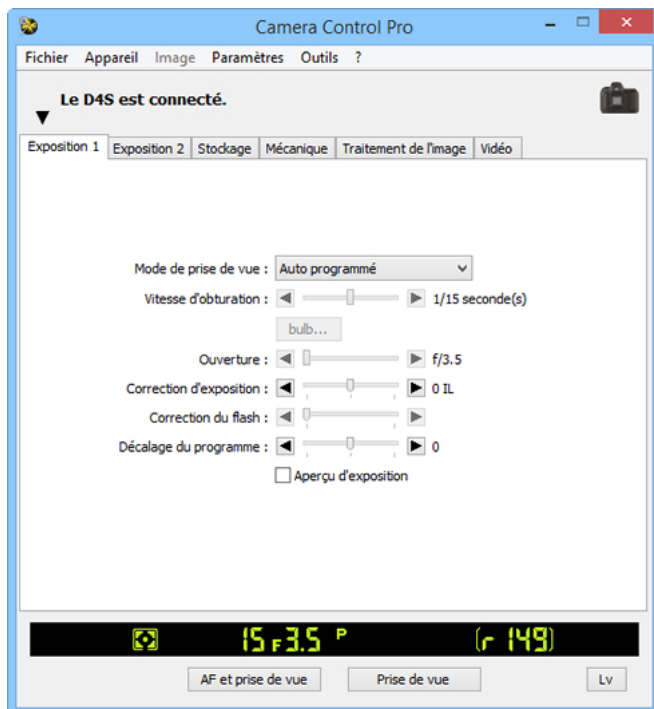
Commandes de l'appareil photo

1/29

Les commandes de l'appareil photo sont décrites ci-dessous en prenant comme base le D4S :

L'onglet Exposition 1

Les paramètres suivants peuvent être ajustés dans l'onglet Exposition 1 :

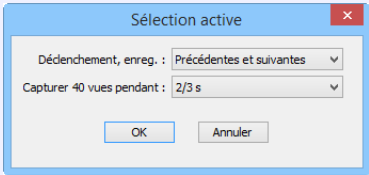


Meilleur moment
(Nikon 1 V3)

Choisissez **Sélection active** pour enregistrer 40 photos prises peu de temps avant et après la pression du déclencheur.

Commandes de l'appareil photo

2/29

Détails... (Nikon 1 V3)	<p>Affiché lorsque Sélection active est activé. Cliquez pour afficher les options de Sélection active et ainsi choisir les options de Déclenchement, enreg. et Capturer 40 vues pendant.</p> 
Mode de prise de vue	<p>Choisissez un mode d'exposition. Si Activer le contrôle du boîtier est coché lorsqu'un appareil photo D750, D610, D600, D90, D60, D7200, D7100, D7000, D5500, D5300, D5200, D5100, D5000 ou Df est connecté, le mode d'exposition actuel sera affiché mais le mode lui-même doit être sélectionné à l'aide du sélecteur de mode ou de fonction de l'appareil photo. Pour obtenir des informations détaillées, reportez-vous au manuel de l'appareil photo.</p>
Mode scène (D750/D610/D600/D7200/ D7100/D7000/D5500/ D5300/D5200/D5100/ D5000)	<p>Choisissez une scène lorsque le Mode scène est sélectionné pour le Mode de prise de vue. Pour obtenir des informations détaillées, reportez-vous au manuel de l'appareil photo.</p>
Mode effets (D750/D7200/D7100/ D5500/D5300/D5200/ D5100)	<p>Si le Mode effets a été sélectionné pour le Mode de prise de vue, des effets spéciaux pourront être utilisés lors des prises de vue. Veuillez consulter le manuel d'utilisation de votre appareil photo pour de plus amples explications.</p>
Vitesse d'obturation	<p>La vitesse d'obturation ne peut être ajustée qu'en mode Manuel et en mode Priorité vitesse où elle peut être réglée entre la valeur maximale et minimale prise en charge par l'appareil photo. Utilisez des vitesses rapides pour figer l'action, des vitesses lentes pour suggérer le mouvement en donnant un effet de flou. Notez toutefois que la vitesse d'obturation ne pourra pas être ajustée si Verr. vitesse & ouverture > Verrouillage vitesse dans le menu Réglages personnalisés est Activé (Série D4/D810/D810A/D800/D800E/D700).</p>
Exposition prolongée (bulb) (Série D4/D810/D810A/ D800/D800E/D750/D610/ D600/D7200/D7100/ D5500/D5300/D5200/Df/ Nikon 1 V3)	<p>Cette fonction est disponible lorsque Manuel est sélectionné pour le Mode de prise de vue et Bulb est sélectionné au niveau du réglage Vitesse d'obturation. Cliquez sur Bulb pour afficher la boîte de dialogue et spécifier la Durée d'exposition pour la prise de vue en exposition prolongée.</p>

Commandes de l'appareil photo

3/29

Ouverture	L'ouverture ne peut être ajustée qu'en mode Manuel et en mode Priorité ouverture où elle peut être réglée entre l'ouverture maximale et minimale (les grandes valeurs indiquent les petites ouvertures et les petites valeurs les grandes ouvertures, la plage des ouvertures disponibles dépend de l'objectif utilisé). Veuillez vous reporter au chapitre Objectifs sans microprocesseur pour plus de détails concernant la connexion de l'appareil avec un objectif sans microprocesseur. Notez toutefois que l'ouverture ne pourra pas être ajustée si Verr. vitesse & ouverture > Verrouillage ouverture dans le menu Réglages personnalisés est Activé (Série D4/D810/D810A/D800/D800E/D700).
Correction d'exposition	La correction d'exposition est utile pour photographier des sujets fortement contrastés ou lorsque vous souhaitez modifier la valeur d'exposition déterminée par l'appareil photo. Selon l'appareil photo, la correction de l'exposition peut être indisponible dans certains modes d'exposition ; consultez le manuel de l'appareil photo pour plus d'informations.
Correction du flash	Cette option est utilisée pour régler l'intensité du flash intégré de l'appareil photo.
Décalage du programme	Le décalage du programme ne peut être utilisé qu'en mode Auto programmé , où il permet de choisir des combinaisons prédéterminées de vitesse d'obturation et d'ouverture appropriées aux conditions d'éclairage actuelles.
Aperçu d'exposition (Série D4/D810/D810A/D800/D800E/D750/Df)	Il est possible d'avoir un aperçu de l'exposition en mode visée écran photo si le réglage Aperçu d'exposition est Activé . Le mode Aperçu d'exposition n'est pas disponible si Exposition prolongée (bulb) (Série D4/D810/D800/D800E/D750/Df) ou Time (D4S/D810/D750/Df) a été sélectionné en tant que vitesse d'obturation, si Silencieux est sélectionné pour Déclenchement en visée écran (série D4), ou si l'appareil photo est prêt à mesurer ou mesure la balance des blancs ponctuelle (D4S/D810/D810A/D750/Df).

Commandes de l'appareil photo

4/29

Meilleur moment (Nikon 1 V3)

Sélection active n'est pas disponible en visée écran vidéo ou si un FT1 est connecté.

« U1 »/« U2 » (D750/D610/D600/D7200/D7100/D7000)

Les réglages d'appareil photo les plus fréquemment utilisés, y compris le mode scène, sont attribués aux positions **U1** et **U2** du sélecteur de mode d'appareil photo. Si **U1** ou **U2** est sélectionné pour **Mode d'exposition**, le mode scène apparaîtra dans le champ **Mode scène**. Ce réglage ne peut pas être modifié à l'aide de Camera Control Pro.

Sélection automatique de scène (D5100)

La **Sélection automatique de scène** est automatiquement activée si la visée écran est démarrée avec **Auto** ou **Auto (flash désactivé)** sélectionné pour le **Mode de prise de vue**. L'appareil photo sélectionne automatiquement la scène et l'affiche dans la zone de mode scène. La scène ne peut pas être sélectionnée à l'aide de Camera Control Pro.

Exposition prolongée (bulb)

Le bouton bulb est disponible lorsque **Exposition prolongée (bulb)** est sélectionné comme **Vitesse d'obturation** en mode de prise de vue **Manuel**.

Série D4/D810/D810A/D800/D800E/D750/D610/D600/D7200/D7100/D5500/D5300/D5200/Df/Nikon 1 V3 : À la vitesse d'obturation **Exposition prolongée (bulb)**, l'obturateur reste ouvert tant que le déclencheur est maintenu enfoncé. La durée de traitement requise est environ égale à la vitesse d'obturation actuelle. Cliquez sur le bouton bulb pour afficher la boîte de dialogue correspondante, puis sélectionnez une **Vitesse d'obturation**. Cliquez sur le bouton de démarrage pour lancer la prise de vue à exposition prolongée ; l'exposition se termine une fois la durée sélectionnée atteinte. Pour annuler, cliquez sur le bouton **Arrêter**.

Autres appareils photo : À la vitesse d'obturation **Exposition prolongée (bulb)**, l'obturateur reste ouvert tant que le déclencheur est maintenu enfoncé. Utilisez le déclencheur de l'appareil pour effectuer des prises de vue dans cette configuration. Cliquer sur l'un ou l'autre des boutons de prise de vue affichera un message d'erreur.

D810A : En mode levée du miroir, si vous cliquez sur **Démarrer** dans la boîte de dialogue « Bulb », le miroir se lève et la boîte de dialogue de levée du miroir s'affiche. Cliquez sur **Prise de vue** pour démarrer l'exposition.

Qualité de l'image en mode Effets (D750/D7200/D7100/D5500/D5300/D5200/D5100)

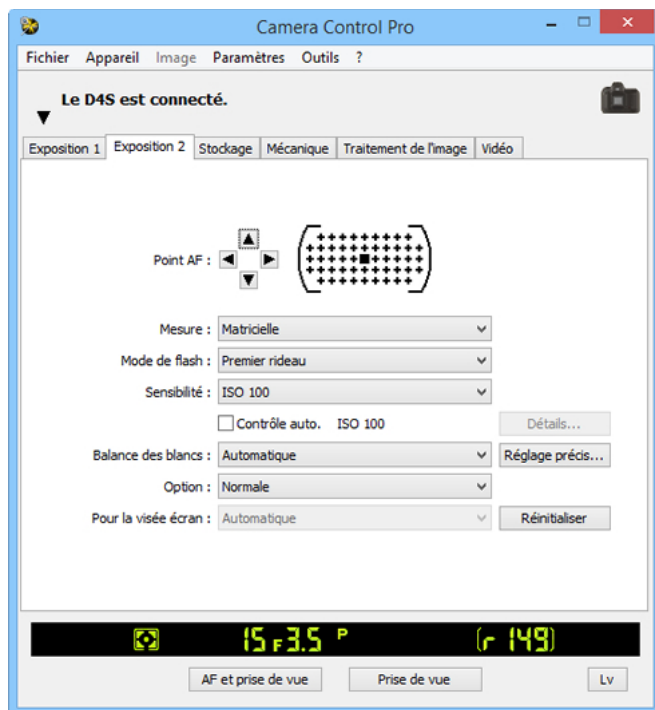
Certaines des options de **Qualité d'image** de l'onglet « Stockage » ne sont pas disponibles lorsque le **Mode effets** est sélectionné en **Mode de prise de vue**.

Commandes de l'appareil photo

5/29

L'onglet Exposition 2

L'onglet Exposition 2 permet d'ajuster les paramètres suivants.



Point AF
(Nikon 1 V3 non-inclus)

Le point AF peut être sélectionné à l'aide des flèches ; référez-vous au mode manuel de l'appareil photo pour en savoir plus. Pour plus d'informations sur le mode de zone AF et le mode de mise au point, reportez-vous à la section « [Onglet Mécanique](#) ».

Mesure

Vous pouvez sélectionner le mode de mesure depuis ce menu. Le mode de mesure n'est pas inclus dans l'option sélectionnée avec l'appareil photo. Pour obtenir des informations détaillées, reportez-vous au manuel de l'appareil photo.

Mode de flash

Cette option contrôle le mode de flash de l'appareil photo. Pour obtenir des informations détaillées, reportez-vous au manuel de l'appareil photo.

Sensibilité

Il est possible d'accroître la sensibilité ISO lors d'une prise de vue dans de faibles conditions d'éclairage. Consultez le manuel d'utilisation de votre appareil photo pour de plus amples explications.

Commandes de l'appareil photo

6/29

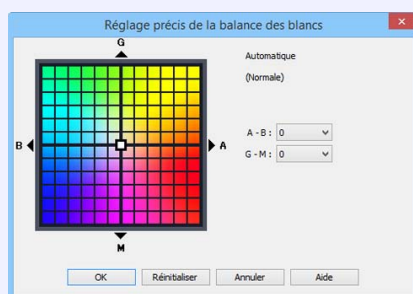
Contrôle auto.	Si cette option est cochée, l'appareil photo règle la sensibilité ISO automatiquement (pour les D4S, D810, D810A, D750, D7200, D5500, D5300, Df et Nikon 1 V3, Camera Control Pro 2 affichera la sensibilité ISO sélectionnée par l'appareil photo). La sensibilité maximale et la vitesse d'obturation minimale peuvent être définies en cliquant sur le bouton Détails... (l'option Détails... n'est pas disponible avec le D60, tandis qu'avec le Nikon 1 V3, elle permet uniquement de modifier la sensibilité maximale).
Balance des blancs	Grâce à la balance des blancs, les couleurs qui apparaissent comme blanches lorsqu'elles sont visualisées directement sont effectivement blanches dans la photographie finale. Il est possible, si vous le souhaitez, de vous servir de la balance des blancs pour déséquilibrer intentionnellement l'atmosphère de la scène. Sélectionner Fluorescent affiche un menu répertoriant différents types d'ampoules. Si Choisir temp. coul. est sélectionné lorsqu'un appareil photo de la série D3, D700, D610, D600, série D300, D90, D7100 ou D7000 est connecté, un menu de températures de couleur vous est proposé. Si Automatique est sélectionné lorsqu'un appareil photo de la série D4, un D810, D810A, D800, D800E, D750, D610, D600, D7200, D7100, D7000 ou un Df est connecté, un menu de types de balance des blancs automatique s'affiche. Pour obtenir des informations détaillées, reportez-vous au manuel de l'appareil photo.

Commandes de l'appareil photo

7/29

Réglage précis...

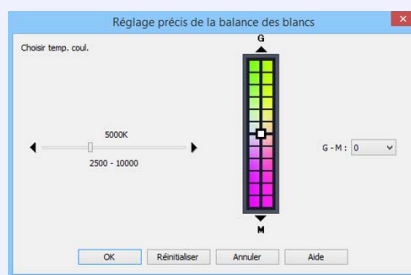
Cliquez sur **Réglage précis...** pour régler très précisément la balance des blancs. Le réglage précis n'est pas disponible avec la balance des blancs prédéfinie. La balance des blancs peut être réglée de manière précise sur six incréments pour chacun des axes **Ambre-Bleu** et **Vert-Magenta** (dans le cas des D810, D810A, D750, D7200 et D5500, par incréments de 0,5 sur l'axe **Ambre-Bleu** et par incréments de 0,25 sur l'axe **Vert-Magenta**). L'axe horizontal (**Ambre-Bleu**) correspond à la température de couleur, tandis que l'axe vertical (**Vert-Magenta**) a des effets similaires aux filtres de correction des couleurs (CC) correspondants. Pour obtenir des informations détaillées, reportez-vous au manuel de l'appareil photo. Pour restaurer les paramètres par défaut, cliquez sur **Réinitialiser**.



Commandes de l'appareil photo

8/29

Une boîte de dialogue différente s'affiche pour les appareils photo de la série D4, le D810, le D810A, le D800, le D800E, le D750, le D7200 et le Df lorsque vous sélectionnez **Choisir temp. coul.** pour la balance des blancs. Vous pouvez régler la température de couleur sur des valeurs comprises entre 2500 K et 10 000 K, avec six réglages différents sur l'axe **Vert-Magenta** (dans le cas des D4S, D810, D810A, D750 et D7200, vous pouvez modifier la température de couleur par incréments de 0,25). Cliquez sur **Réinitialiser** pour restaurer les réglages par défaut ou sur **OK** pour copier les réglages sur l'appareil photo.



Réglage précis de la balance des blancs (Série D4/D810/D810A/D800/D800E/D750/D610/D600/D7200/D7100/Df)

Si le préréglage de balance des blancs sélectionné est protégé, les boutons **Réglage précis...** et **Editer...** seront désactivés.

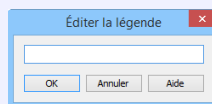
Commandes de l'appareil photo

9/29

Légende

(D60/D5500/D5300/
D5200/D5100/D5000/
Nikon 1 V3 non-inclus)

Ce champ contient les légendes relatives à tous les réglages personnalisés de balance des blancs. Cliquer sur **Modifier...** lorsque **Préréglage** est sélectionné pour la balance des blancs affiche la boîte de dialogue indiquée ci-dessous, dans laquelle les légendes relatives à chaque préréglage de balance des blancs peuvent être modifiées.



Cliquez sur **OK** pour copier les légendes sur l'appareil photo. Les légendes peuvent comporter jusqu'à 36 caractères et contenir des lettres, chiffres, guillemets, apostrophes, espaces, ainsi que les caractères suivants : « , » « . » « ! » « ? » « # » « \$ » « % » « & » « (» «) » « [» «] » « { » « } » « * » « + » « - » « / » « : » « ; » « < » « = » « > » « _ » et « @ ».

Pour la visée écran

(Série D4/D810/D810A/
D800/D800E/D7200)

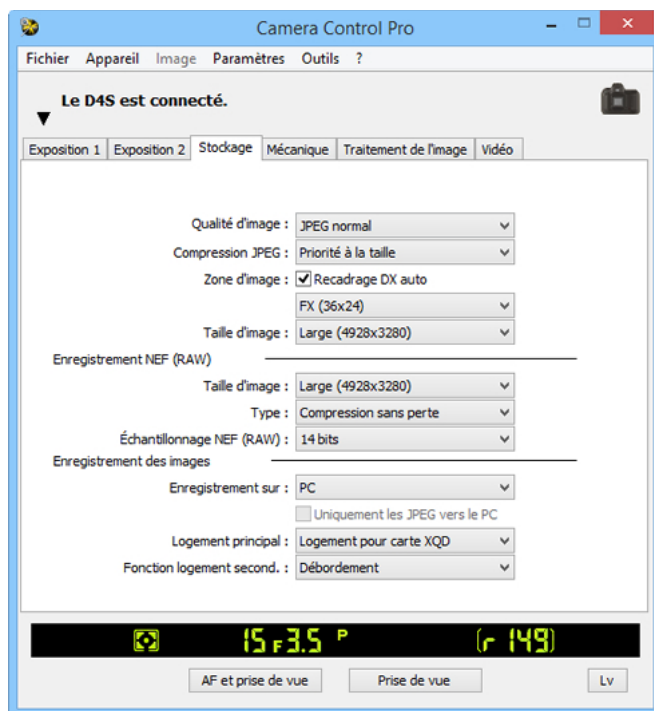
Ajustez la balance des blancs de l'écran de l'ordinateur à des fins de visée écran photo. La balance des blancs sélectionnée n'influe en rien sur les photos.

Commandes de l'appareil photo

10/29

L'onglet Stockage

L'onglet Stockage permet d'ajuster les paramètres suivants :



Qualité d'image

Choisissez parmi les types de fichier pris en charge par l'appareil (voir le manuel de l'appareil photo pour plus de détails). Ce paramètre détermine la profondeur d'échantillonnage des pixels et la taille des fichiers. Si une option comprenant JPEG est sélectionnée, vous pouvez sélectionner le taux de compression à partir du menu **Qualité d'image** et d'autres options de compression (D90/D60/D5500/D5300/D5200/D5100/D5000/Nikon 1 V3 non-inclus) à partir du menu **Compression JPEG**.

Zone d'image

(Série D4/Série D3/D810/D810A/D800/D800E/D750/D700/D610/D600/D7200/D7100/Df)

Choisissez une zone d'image. Dans le cas des appareils photo de la gamme D4, de la gamme D3, des appareils photo D810, D810A, D800E, D800, D750, D700, D610, D600 et Df, vous pouvez sélectionner **Recadrage DX auto** pour toujours utiliser le format DX lorsqu'un objectif DX est fixé. Si cette option n'est pas sélectionnée, la zone d'image choisie sera utilisée.

Taille d'image

(D4S/D810/D810A non-inclus)

Choisissez la taille de l'image. Pour obtenir des informations détaillées, reportez-vous au manuel de l'appareil photo.

Taille d'image

(D4S/D810/D810A)

Choisissez la taille à laquelle les images JPEG et TIFF sont enregistrées. Pour obtenir des informations détaillées, reportez-vous au manuel de l'appareil photo.

Commandes de l'appareil photo

11/29

Enregistrement NEF (RAW) (D90/D60/D5200/D5100/D5000/Nikon 1 V3 non-inclus)	Choisissez les paramètres de profondeur d'échantillonnage, de compression et/ou de taille d'image pour les images NEF (RAW). Les options disponibles varient selon l'appareil photo.
Enregistrement sur (Série D4/D3S/D810/D810A/D800/D800E/D750/D610/D600/D7200/D7100/D7000/D5500/D5300/D5200/D5100/Df/Nikon 1 V3)	Choisissez une destination : PC (les photographies ne sont enregistrées que sur l'ordinateur), PC + Carte (les photographies sont enregistrées à la fois sur l'ordinateur et sur la carte mémoire de l'appareil photo), ou Carte .
Uniquement les JPEG vers le PC (D4S/D810/D810A/D750/D7200/D5500)	Lorsque vous prenez des photos au format NEF (RAW) + JPEG fine, NEF (RAW) + JPEG normal ou NEF (RAW) + JPEG basic , si PC + CARTE est sélectionné pour Enregistrement sur , activez cette option pour n'enregistrer que les copies JPEG dans l'ordinateur. Les copies NEF (RAW) sont enregistrées dans l'appareil photo.
Logement principal (Série D4/D810/D810A/D800/D800E)	Choisissez le logement pour carte qui sera utilisé comme logement principal.
Fonction logement second. (Série D4/D3S/D810/D810A/D800/D800E/D750/D610/D600/D7200/D7100/D7000)	Choisissez le rôle joué par la carte du logement secondaire (Série D4/D810/D810A/D800/D800E) / Logement2 (D3S/D750/D610/D600/D7200/D7100/D7000) lorsque vous avez sélectionné PC + Carte ou Carte pour Enregistrement sur : Débordement (le logement secondaire / Logement 2 est utilisé uniquement après que la carte du logement principal / Logement 1 est pleine), Sauvegarde (chaque photographie est enregistrée deux fois, une fois sur chaque carte), ou RAW principal, JPEG second./RAW logmt 1 - JPEG logmt 2 (comme pour Sauvegarde , à la seule exception que les copies NEF/RAW enregistrées au format NEF/RAW+JPEG sont enregistrées dans le logement principal/Logement 1, et les copies JPEG dans le logement secondaire/Logement 2).

« **PC+CARTE** »/« **CARTE** » (Série D4/D3S/D810/D810A/D800/D800E/D750/D610/D600/D7200/D7100/D7000/D5500/D5300/D5200/D5100/Df/Nikon 1 V3)

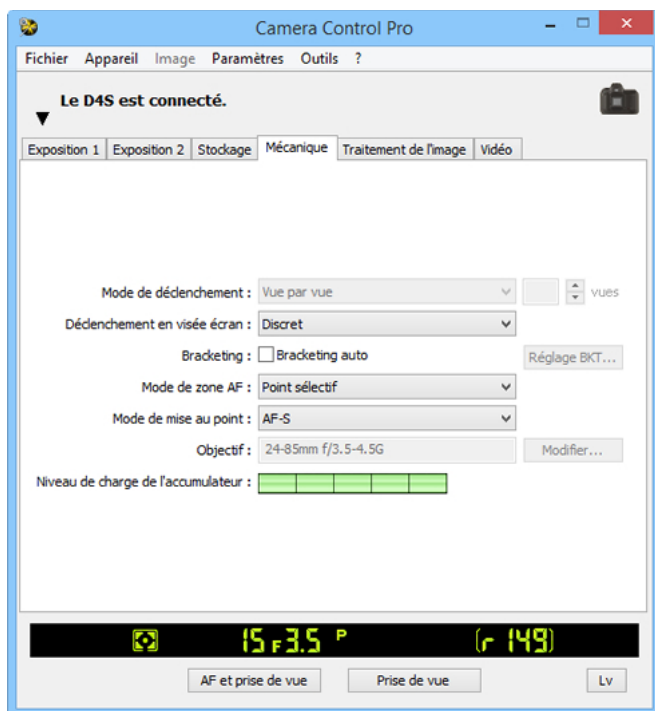
Les données IPTC et les profils ICC ne sont pas incorporés aux photos sauvegardées sur les cartes mémoire de l'appareil photo. Il n'est pas possible de prendre des photos si les cartes mémoire sont pleines, si le formatage d'une carte mémoire est en cours, ou si aucune carte mémoire n'a été insérée dans l'appareil. Échangez ou insérez les cartes mémoire de manière adéquate ou sélectionnez **PC**. Si l'espace sur le lecteur de destination de l'ordinateur est insuffisant pour enregistrer des photos supplémentaires, un avertissement apparaît ; suivez les instructions à l'écran pour [choisir une nouvelle destination](#).

Commandes de l'appareil photo

12/29

L'onglet Mécanique

L'onglet Mécanique permet d'ajuster les paramètres suivants :



Mode de déclenchement

Choisissez le mode de déclenchement. Si [Activer le contrôle du boîtier](#) est coché, le mode de déclenchement actuellement sélectionné sera indiqué, mais seules les commandes de l'appareil photo permettront d'apporter des modifications. Pour obtenir des informations détaillées, reportez-vous au manuel de l'appareil photo.

AF et prise de vue/Prise de vue

Si vous sélectionnez un mode de déclenchement en continu, les touches **AF et prise de vue** et **Prise de vue** seront alors remplacées par **AF et Démarrer** et **Démarrer**. En mode levée du miroir, les boutons sont intitulés **AF et Mup** et **Levée du miroir**.

Commandes de l'appareil photo

13/29

Vues	Utilisez les flèches pour choisir le nombre maximal de photos pouvant être prises en une seule rafale en mode continu ou saisissez directement une valeur dans la zone de texte. Le nombre maximal autorisé varie en fonction du réglage de qualité d'image en vigueur ; la valeur sélectionnée ne doit cependant pas dépasser la capacité de la mémoire tampon de l'appareil, indiquée à droite de l'écran ACL. Les valeurs qui dépassent la capacité de la mémoire tampon de l'appareil photo seront indiquées en rouge. Ce paramètre est valable uniquement si l'appareil photo est connecté, et il diffère de la valeur maximale sélectionnée dans le menu Réglages personnalisés.
Déclenchement en visée écran (Série D4)	Choisissez la manière dont les photographies sont prises au cours de la prise de vue en mode de visée écran.
Bracketing (D60/Nikon 1 V3 non-inclus)	Sélectionnez cette option pour effectuer un bracketing de l'exposition, du flash ou de la balance des blancs pendant la prise de vue. Voir le chapitre « Intervallomètre » pour plus de détails à ce sujet.
Mode silencieux (Nikon 1 V3)	Sélectionnez cette option pour réduire le bruit émis par l'appareil photo pendant la prise de vue.
Cadence en mode rafale (Nikon 1 V3)	Choisissez une cadence pour la prise de vue continue. Disponible uniquement en mode continu.
Mode de zone AF	Choisissez le mode de zone AF. Si Activer le contrôle du boîtier est sélectionné (série D3, D700 et série D300 uniquement), le mode de zone AF actuel sera indiqué mais les modifications ne peuvent être effectuées qu'avec les commandes de l'appareil photo. Pour obtenir des informations détaillées, reportez-vous au manuel de l'appareil photo.
Priorité visage (Nikon 1 V3)	Sélectionnez cette option pour activer la priorité visage. Lorsque la priorité visage est activée, l'appareil photo détecte les visages et effectue la mise au point sur ces derniers. Cette option n'a aucun effet en mode de mise au point manuelle.
Mode de mise au point	Choisissez le mode de mise au point (reportez-vous au manuel de l'appareil photo pour plus de détails). Le mode de mise au point des appareils photo D700, de la gamme D3 et de la gamme D300 s'affiche mais ne peut être modifié qu'à l'aide des commandes du boîtier de l'appareil photo.
Objectif	Affiche la focale et l'ouverture maximale de l'objectif actuellement fixé sur l'appareil photo. Selon le type d'objectif, des informations peuvent ne pas être affichées. Si un appareil photo de la série D4, de la série D3, un D810, D810A, D800, D800E, D750, D700, D610, D600, série D300, D7200, D7100, D7000 ou DF est connecté avec un objectif sans microprocesseur (y compris, dans le cas des DF, non AI), les données d'objectif peuvent être sélectionnées.

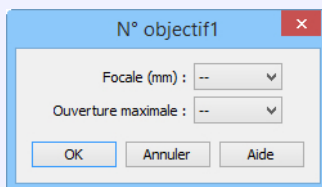
Commandes de l'appareil photo

14/29

Modifier...

(D90/D60/D5500/D5300/
D5200/D5100/D5000/
Nikon 1 V3 non-inclus)

Ce bouton n'est disponible que lorsqu'un objectif sans microprocesseur est fixé sur l'appareil photo. Cliquez sur **Modifier...** pour afficher la boîte de dialogue indiquée ci-dessous, dans laquelle la focale et l'ouverture maximale de l'objectif peuvent être spécifiées. Cliquez sur **OK** pour copier les valeurs sur l'appareil photo.



Le Df offre une option de **Couplage mesure d'expo.** utilisée pour spécifier si l'objectif est un **Objectif AI** ou un **Objectif non AI**.



Zoom motorisé

(Nikon 1 V3)

Utilisez le curseur pour régler le zoom sur l'affichage de la visée écran (zooms PD uniquement).

VR optique

(Nikon 1 V3)

Modifiez les réglages des objectifs NIKKOR bénéficiant de la réduction de vibration (reportez-vous au manuel de l'appareil photo pour plus de détails).

Niveau de charge de l'accumulateur

Affiche l'état de l'accumulateur principal de l'appareil photo. Vert signifie que le niveau de charge est suffisant pour poursuivre les opérations. Jaune indique que le niveau de charge est faible et qu'il faut préparer un accumulateur de rechange. Rouge indique que l'accumulateur est totalement déchargé et qu'il sera impossible de prendre d'autres photos tant que l'accumulateur n'aura pas été remplacé. Vous risquez aussi de ne plus pouvoir contrôler l'appareil photo depuis Camera Control Pro si l'accumulateur est déchargé. Remplacez-le par un accumulateur complètement rechargé ou utilisez l'adaptateur secteur (vendu séparément).

Commandes de l'appareil photo

15/29

Modes Retardateur et télécommande

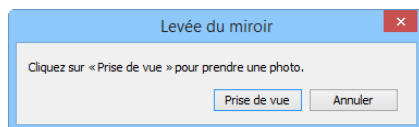
Lorsque l'appareil photo est réglé en mode retardateur ou en mode de télécommande temporisée ou instantanée (appareils photo compatibles uniquement), l'onglet Mécanique indique le mode de déclenchement Vue par vue, et toute photo capturée avec les boutons de prise de vue de Camera Control Pro sera prise en mode de déclenchement **Vue par vue** sans temps de latence au déclenchement. Pour photographier en mode de retardateur ou de télécommande, servez-vous du déclencheur de l'appareil photo ou de la télécommande.

Mode continu

La capacité de mémoire restante dans la mémoire tampon de l'appareil photo est affichée à droite de l'écran ACL simulé. Cette information est mise à jour régulièrement mais des différences temporaires peuvent exister entre l'affichage et la capacité restante réelle de la mémoire tampon.

Levée du miroir

Si vous cliquez sur **AF et Mup** ou **Levée du miroir**, le message suivant s'affiche. Si vous cliquez sur **Prise de vue**, le déclenchement a lieu et le miroir s'abaisse.



Commandes de l'appareil photo

16/29

Objectifs sans microprocesseur

Les restrictions suivantes s'appliquent à Camera Control Pro lorsqu'un objectif sans microprocesseur est fixé sur l'appareil (les opérations indiquées peuvent tout de même être effectuées en utilisant les commandes du boîtier ; voir le manuel de l'appareil pour plus de détails) :

	Série D4/Série D3/D810/D810A/D800/D800E/D700/Série D300/Df		D750/D610/D600/D7200/D7100/D7000		D90/D60/D5500/D5300/D5200/D5100/D5000
	Données d'objectif spécifiées	Aucune donnée	Données d'objectif spécifiées	Aucune donnée	
Mode de prise de vue	Possibilité de choisir entre Priorité ouverture et Manuel .		Ajustement possible uniquement si Activer le contrôle du boîtier n'est pas coché. Les photos peuvent être prises en modes A et M uniquement (D750/D610/D600/D7100/D7000) ou en mode M uniquement (autres appareils).		
Vitesse d'obturation	Peut être ajustée seulement en mode d'exposition Manuel.				
Ouverture	Un astérisque apparaît à côté de l'ouverture sélectionnée.	Ouverture indiquée comme « f/-- ». Ne peut être ajusté.	Un astérisque apparaît à côté de l'ouverture sélectionnée.	Ouverture indiquée comme « f/-- ». Ne peut être ajusté.	
AF et prise de vue	Ne peut être utilisé.				
Prise de vue	Utilisable.		Utilisable.*		Utilisable.**

* Un avertissement s'affiche dans les modes d'exposition autres que Priorité ouverture ou Manuel.

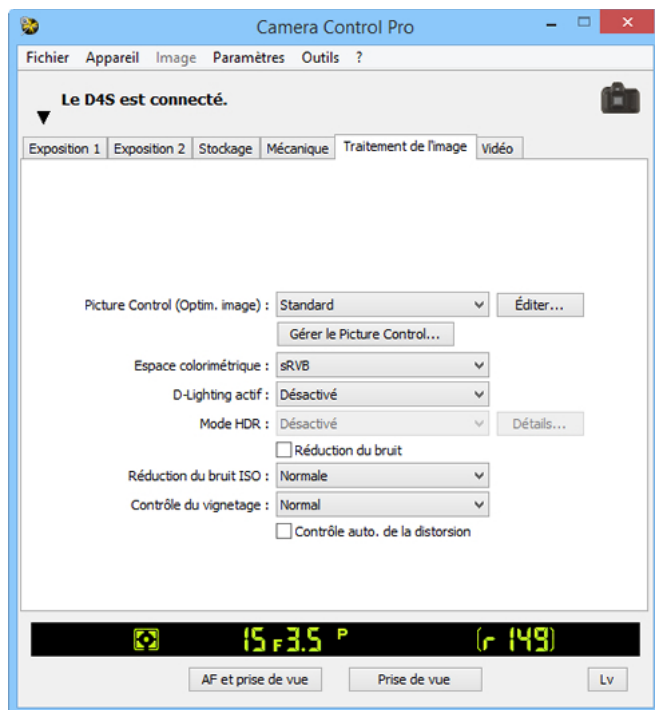
** Un avertissement s'affiche dans les modes d'exposition autres que Manuel.

Commandes de l'appareil photo

17/29

L'onglet Traitement de l'image (D60 non-inclus)

L'onglet Traitement de l'image permet d'ajuster les paramètres suivants :



Picture Control (Optim. image)	Choisissez un Picture Control (voir le manuel de l'appareil pour plus de détails) ou cliquez sur Modifier... pour modifier le Picture Control sélectionné .
Gérer le Picture Control	Sélectionne, renomme ou supprime des Picture Control personnalisés.
Espace colorimétrique	Choisissez un espace colorimétrique. Pour obtenir des informations détaillées, reportez-vous au manuel de l'appareil photo.
D-Lighting actif	Activez le D-Lighting actif (Nikon 1 V3) ou choisissez les options de D-Lighting actif. Pour obtenir des informations détaillées, reportez-vous au manuel de l'appareil photo.
Mode HDR (Série D4/D810/D810A/ D800/D800E/D750/D610/ D600/D7200/D7100/ D5500/D5300/D5200/ D5100/Df)	Sélectionnez cette option pour activer le mode HDR. Sauf pour le D5500, le D5300 et le D5200, les réglages HDR peuvent être ajustés en cliquant sur le bouton Détails... Veuillez consulter le manuel d'utilisation de votre appareil photo pour de plus amples explications.

Commandes de l'appareil photo

18/29

Réduction du bruit	Sélectionnez cette option pour réduire le bruit en vitesse d'obturation lente. Pour obtenir des informations détaillées, reportez-vous au manuel de l'appareil photo.
Réduction du bruit ISO	Activez la réduction du bruit (Nikon 1 V3) ou choisissez une option de réduction du bruit pour les sensibilités ISO élevées. Pour obtenir des informations détaillées, reportez-vous au manuel de l'appareil photo.
Contrôle du vignetage (Série D4/D3 version de micrologiciel 1.10 ou plus/ D3X/D3S/D810/D810A/ D800/D800E/D750/D700/ D610/D600/D7200/D5500/ Df)	Réduit le vignetage. Pour obtenir des informations détaillées, reportez-vous au manuel de l'appareil photo.
Contrôle auto. de la distorsion (Série D3/D700/Série D300/ D90/D60 non-inclus)	Activez ou désactivez la commande de distorsion automatique. Pour obtenir des informations détaillées, reportez-vous au manuel de l'appareil photo.

Nikon Picture Controls (Optimisations d'image Nikon)

Les picture controls fournis par Nikon sont appelés « Nikon Picture Controls ». Ils incluent ceux fournis avec l'appareil ainsi que ceux disponibles en téléchargement sur les sites Web de Nikon. Pour obtenir des informations détaillées, reportez-vous au manuel de l'appareil photo.

Mode HDR

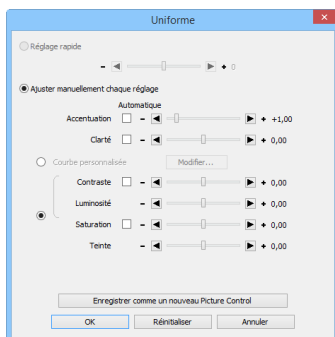
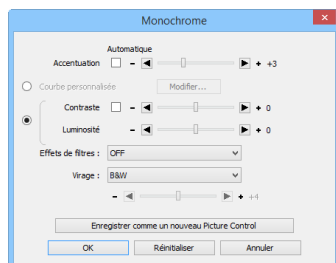
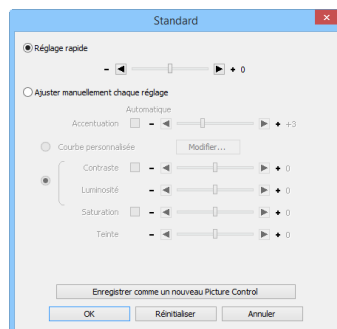
Dans les instances suivantes, le mode HDR s'arrête automatiquement après l'enregistrement d'une image HDR : l'appareil photo connecté est un D5500, D5300, D5200 ou D5100 ; un appareil photo de la série D4, un D810, D810A, D800, D800E, D750, D610, D600, D7200, D7100 ou un Df est connecté avec **Activé (une seule photo)** sélectionné pour le **Mode HDR**.

Commandes de l'appareil photo

19/29

Modification des Picture Control

Cliquer sur **Modifier...** dans l'onglet Traitement de l'image affiche les options du Picture Control sélectionné (la plupart des Picture Control offrent les options indiquées dans la première illustration ci-dessous ; les options pour les commandes monochrome et uniforme sont indiquées respectivement dans les deuxième et troisième illustrations).



Réglage rapide

(non disponible avec les Picture Control monochrome ou uniforme)

Sélectionnez cette option et déplacez le curseur vers la gauche ou la droite pour réduire ou accentuer l'effet du Picture Control sélectionné. Indisponible lorsque **Neutre** est sélectionné dans le menu Picture Control.

Réglage manuel

(non disponible avec les Picture Control monochrome ou uniforme)

Sélectionnez cette option pour régler séparément les paramètres répertoriés ci-dessous.

Accentuation

Cochez la case **Automatique** pour régler l'accentuation automatiquement ou choisissez une valeur à l'aide du curseur.

Clarté

(D810/D810A/D750/D7200/D5500)

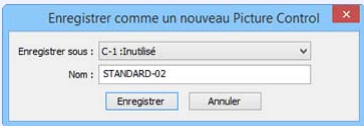
Sélectionnez cette option et utilisez le curseur pour choisir une valeur, ou sélectionnez **Automatique** pour un ajustement automatique de la clarté.

Courbe personnalisée

Sélectionnez cette option puis cliquez sur **Modifier...** pour [modifier manuellement la courbe personnalisée](#) pour le Picture Control sélectionné. Notez toutefois que les modifications ne pourront être enregistrées qu'à l'aide de l'option **Enregistrer comme un nouveau Picture Control**.

Commandes de l'appareil photo

20/29

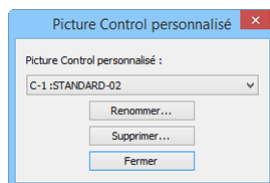
Contraste/ Luminosité/ Saturation	Sélectionnez la case et ajustez les curseurs (la saturation n'est pas disponible avec les Picture Control monochromes). Sélectionnez les cases à cocher Automatique pour un réglage automatique du contraste ou de la saturation. Excepté pour les appareils photo de la série D4, les D810, D800, D800E, D750, D610, D600, D7200, D7100, D7000, D5300, D5200, D5100 et le Df, le contraste et la luminosité ne peuvent pas être ajustés lorsque le D-lighting actif fonctionne.
Teinte (non-monochrome uniquement)	Réglez la teinte à l'aide du curseur.
Effets de filtres (monochrome uniquement)	Choisissez un filtre. Pour obtenir des informations détaillées, reportez-vous au manuel de l'appareil photo.
Virage (monochrome uniquement)	Choisissez une teinte monochrome. La teinte peut être réglée avec le curseur.
Enregistrer comme un nouveau Picture Control	<p>Cliquez sur ce bouton pour enregistrer les paramètres en tant que nouveau Picture Control personnalisé. La boîte de dialogue suivante s'affiche ; nommez le nouveau Picture Control personnalisé, puis cliquez sur Enregistrer.</p> 
OK	Quittez en enregistrant les modifications.
Réinitialiser	Annulez toutes les modifications du Picture Control sélectionné. Les Picture Control personnalisés sont réinitialisés aux valeurs indiquées lorsque le Picture Control a été créé.
Annuler	Quittez sans enregistrer les modifications.

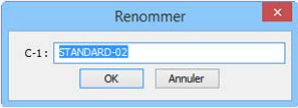
Commandes de l'appareil photo

21/29

Boîte de dialogue « Picture control personnalisé »

Cliquez sur **Gérer le picture control...** dans l'onglet Traitement de l'image pour afficher la boîte de dialogue ci-dessous.



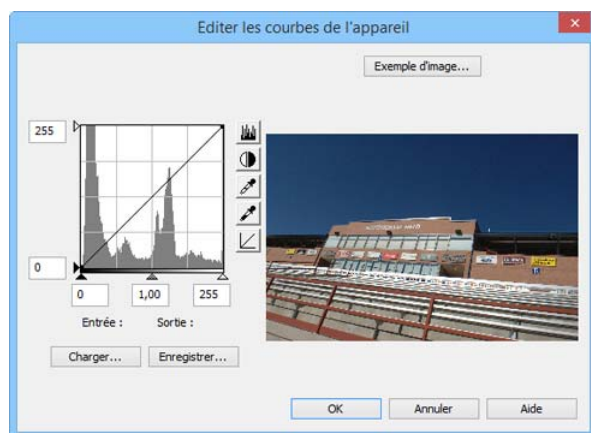
Picture control personnalisé	Sélectionnez un Picture Control personnalisé.
Renommer...	Renommez le Picture Control personnalisé sélectionné. La boîte de dialogue suivante s'affiche ; nommez le nouveau Picture Control personnalisé, puis cliquez sur OK . 
Supprimer...	Supprimez le Picture Control personnalisé sélectionné.
Fermer	Fermez la boîte de dialogue « Picture control personnalisé ».

Commandes de l'appareil photo

22/29

Boîte de dialogue « Éditer les courbes de l'appareil »

Cliquez sur **Modifier...** lorsque l'option **Courbe personnalisée** est sélectionnée dans la boîte de dialogue des paramètres de Picture Control pour afficher la boîte de dialogue ci-dessous.



Les commandes de la fenêtre Éditer les courbes de l'appareil sont similaires à celles utilisées pour modifier des courbes de tons dans Adobe Photoshop et d'autres logiciels d'imagerie, à l'exception des points suivants : (1) seul le canal principal peut être modifié et non chaque canal RVB individuellement ; (2) la limite est de 20 points intermédiaires ; (3) le point gris ne peut pas être modifié ; (4) un exemple d'image défini par l'utilisateur peut être sélectionné en cliquant sur **Exemple d'image...** (l'exemple d'image doit être une image NEF (RAW) créée avec un appareil photo Nikon compatible). Toute modification des courbes apparaît dans l'exemple d'image. Pour copier la courbe éditée dans le Picture Control actuel, cliquez sur **OK**.

La fenêtre Modifier les courbes de l'appareil comporte les boutons **Charger...** et **Enregistrer...**. Cliquez sur **Charger...** afin de charger les courbes sauvegardées précédemment créées avec Camera Control Pro, Nikon Capture (disponible séparément), Capture NX 2 ou Capture NX (disponible séparément ; les paramètres doivent inclure les données « Tons et Niveaux des Courbes »). Cherchez les fichiers avec l'extension « .ntc », « .ncv », ou « .set ».

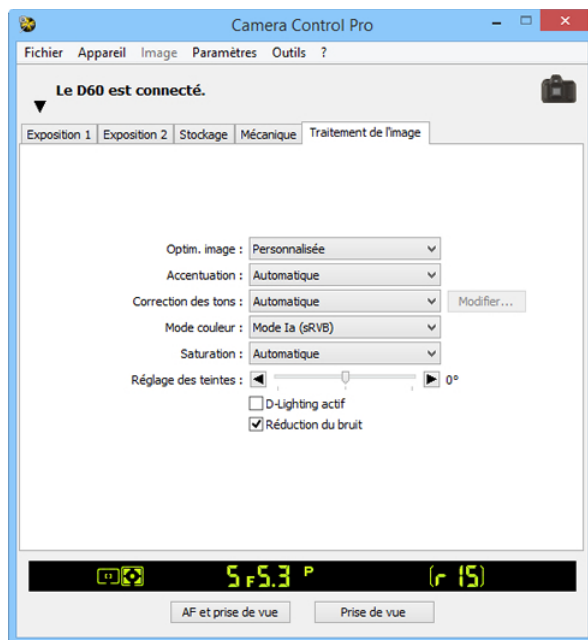
Le bouton **Enregistrer...** ouvre la boîte de dialogue « Enregistrer sous », dans laquelle vous pouvez enregistrer la courbe actuelle au format « ntc ».

Commandes de l'appareil photo

23/29

L'onglet Traitement de l'image (D60)

L'onglet Traitement de l'image permet d'ajuster les paramètres suivants :



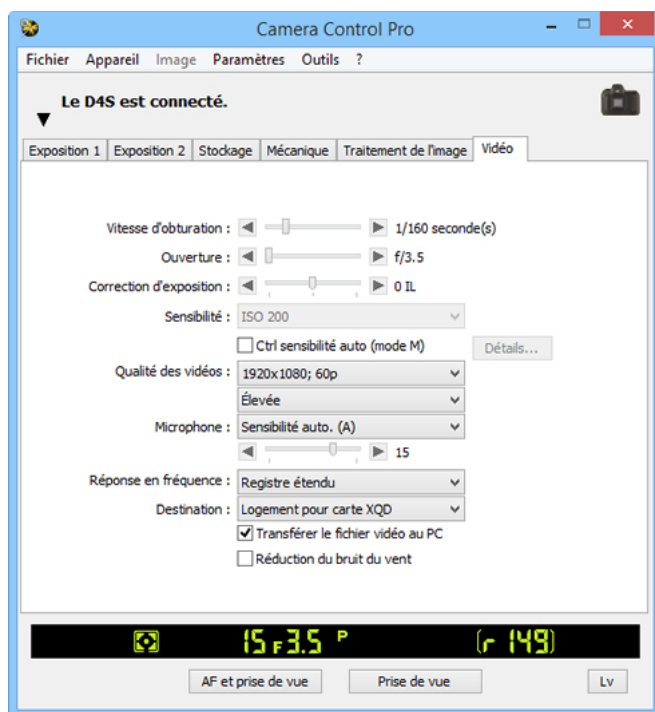
Optim. image	Choisissez le type d'optimisation d'image effectué. Pour obtenir des informations détaillées, reportez-vous au manuel de l'appareil photo.
Accentuation	Cette option contrôle la manière dont l'appareil photo affine les contours. Pour obtenir des informations détaillées, reportez-vous au manuel de l'appareil photo.
Correction des tons	Réglez le contraste. Pour obtenir des informations détaillées, reportez-vous au manuel de l'appareil photo.
Mode couleur	Choisissez un mode couleur. Pour obtenir des informations détaillées, reportez-vous au manuel de l'appareil photo.
Saturation	Ajustez le niveau de saturation des couleurs. Pour obtenir des informations détaillées, reportez-vous au manuel de l'appareil photo.
Réglage des teintes	Modifiez la teinte. Si le rouge est pris comme point de départ, l'augmentation de la teinte au-dessus de 0° introduit alors une dominante jaune, rendant plus orangées les couleurs qui paraissaient rouges à 0°. Le fait de modifier la teinte en dessous de 0° introduit une dominante bleue, rendant plus violacées les couleurs qui paraissaient rouges à 0°.
D-Lighting actif	Activez le D-Lighting actif.
Réduction du bruit	Sélectionnez cette option pour réduire le bruit en vitesse d'obturation lente et aux sensibilités ISO élevées. Pour obtenir des informations détaillées, reportez-vous au manuel de l'appareil photo.

Commandes de l'appareil photo

24/29

L'onglet Vidéo (Appareils photo permettant l'enregistrement vidéo)

L'onglet « Vidéo » s'affiche lorsqu'un appareil photo capable d'enregistrer des vidéos est connecté à l'ordinateur.



Options vidéo avancées

(Nikon 1V3)

Choisissez d'enregistrer des vidéos en HD ou au ralenti.

Vitesse d'obturation

(Série D4/D810/D810A/
D800/D800E/D750/D610/
D600/D7200/D7100)

Sélectionnez la vitesse d'obturation utilisée pour l'enregistrement vidéo.

Ouverture

(Série D4/D810/D810A/
D800/D800E/D750/D610/
D600/D7200/D7100)

Sélectionnez l'ouverture utilisée lors de l'enregistrement vidéo. Pour le D610/D600/D7200, l'ouverture s'affiche mais ne peut pas être ajustée.

Commandes de l'appareil photo

25/29

Correction d'exposition (Série D4/D810/D810A/ D800/D800E/D750/D610/ D600/D7200/D7100)	Ajustez l'exposition pour l'enregistrement vidéo.
Mesure (D810/D810A/D750/ D7200)	Choisissez une méthode de mesure pour l'enregistrement vidéo.
Sensibilité (Série D4/D810/D810A/ D800/D800E/D750/D610/ D600/D7200/D7100)	Choisissez la sensibilité ISO utilisée pour l'enregistrement vidéo en mode d'exposition Manuel. Dans les autres modes d'exposition, la sensibilité ISO s'ajuste automatiquement.
Plage de sensibilité (D4)	Choisissez la plage des sensibilités ISO disponibles lorsque le contrôle de la sensibilité ISO automatique est utilisé pendant l'enregistrement vidéo.
Ctrl sensibilité auto (mode M) (D4S/D810/D810A/D750/ D7200)	Si cette option est sélectionnée, le contrôle de la sensibilité ISO automatique est utilisé lors de l'enregistrement vidéo en mode d'exposition Manuel. La limite supérieure pour le contrôle de la sensibilité ISO automatique peut être sélectionnée en cliquant sur Détails...
Qualité des vidéos	Choisissez la qualité d'image, la taille d'image et la cadence de prise de vue pour les vidéos (dans le cas du Nikon 1 V3, ces options ne sont disponibles qu'avec les vidéos HD).
Ralenti (Nikon 1 V3)	Choisissez la cadence des ralentis. Disponible uniquement en mode vidéo Ralenti.
Microphone	Ajustez la sensibilité du microphone. Choisissez Microphone désactivé pour désactiver l'enregistrement audio (dans le cas du Nikon 1 V3, cette option n'est disponible qu'avec les vidéos HD). Sélectionnez Sensibilité manuelle (Série D4/D810/D810A/D800/D800E/D750/D610/D600/D7200/D7100/D5500/D5300/D5200) pour régler manuellement la sensibilité du microphone à l'aide du curseur.
Réponse en fréquence (D4S/D810/D810A/D750/ D7200)	Ajustez la réponse en fréquence du micro intégré ou des micros stéréo optionnels de l'appareil photo.
VR électronique (Nikon 1 V3)	Sélectionnez cette option pour activer la réduction de vibration électronique pendant l'enregistrement vidéo. Cette option n'est pas disponible avec les ralentis ou les vidéos enregistrées à 60p.

Commandes de l'appareil photo

26/29

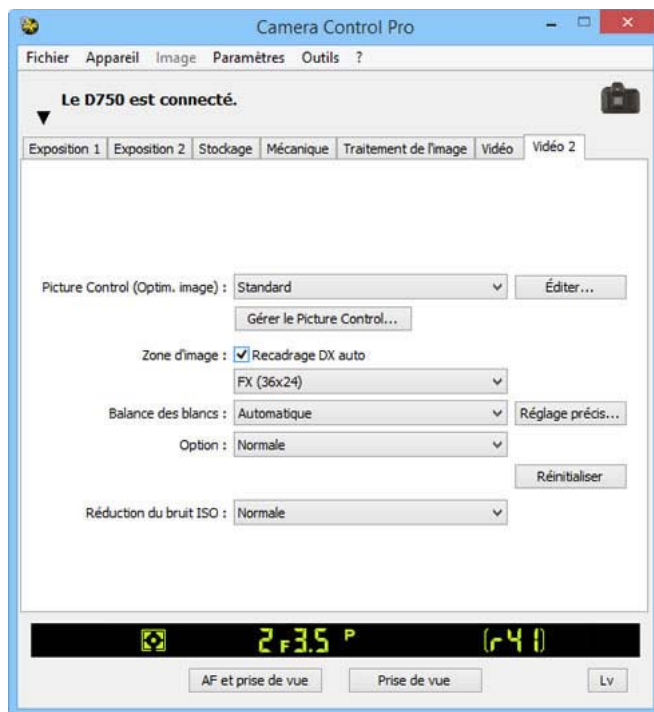
Destination (D5500/D5300/D5200/ D5100/Nikon 1 V3 non- inclus)	Choisissez le logement de carte sur lequel les vidéos seront enregistrées.
Transférer le fichier vidéo au PC	Sélectionnez cette option pour copier les vidéos sur l'ordinateur lorsque l'enregistrement est terminé. Dans le cas du Nikon 1 V3, toute photo prise avec la vidéo sera également transférée.
Réglage manuel des vidéos (D7000/D5500/D5300/ D5200)	Lorsque cette option est sélectionnée, la Vitesse d'obturation et la Sensibilité peuvent être ajustées pendant l'enregistrement en Mode de prise de vue Manuel (Avec les D5500, D5300 et D5200, la sensibilité ne peut être ajustée que pendant la visée écran).
Réduction du bruit du vent (D4S/D810/D810A/D750/ D7200/D5500/D5300/ Nikon 1 V3)	Sélectionnez cette option pour activer le filtre passe-haut, réduire le bruit généré par le souffle du vent sur le microphone intégré (veuillez remarquer que d'autres sons peuvent également être affectés).

Commandes de l'appareil photo

27/29

L'onglet Vidéo 2 (D750/D7200)

Les paramètres suivants peuvent être ajustés dans l'onglet Vidéo 2 :



Picture Control (Optim. image)

Choisissez un Picture Control (voir le manuel de l'appareil pour plus de détails) ou cliquez sur **Modifier...** pour [modifier le Picture Control sélectionné](#).

Gérer le Picture Control

[Sélectionne, renomme ou supprime des Picture Control personnalisés.](#)

Zone d'image

Choisissez une zone d'image. Si le D750 est utilisé et si **Recadrage DX auto** est sélectionné, le format vidéo de base DX sera automatiquement détecté par l'appareil photo lorsqu'un objectif DX sera fixé. Si cette option n'est pas sélectionnée, la zone d'image choisie sera utilisée.

Balance des blancs

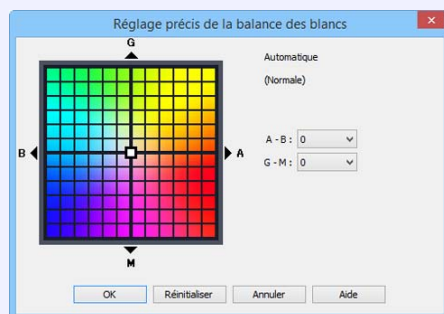
Grâce à la balance des blancs, les couleurs qui apparaissent comme blanches lorsqu'elles sont visualisées directement sont effectivement blanches dans la vidéo finale. Il est possible, si vous le souhaitez, de vous servir de la balance des blancs pour déséquilibrer intentionnellement l'atmosphère de la scène. Sélectionner **Fluorescent** affiche un menu répertoriant différents types d'ampoules. Si **Automatique** est sélectionné, un menu des types de balance des blancs automatique s'affiche. Pour obtenir des informations détaillées, reportez-vous au manuel de l'appareil photo.

Commandes de l'appareil photo

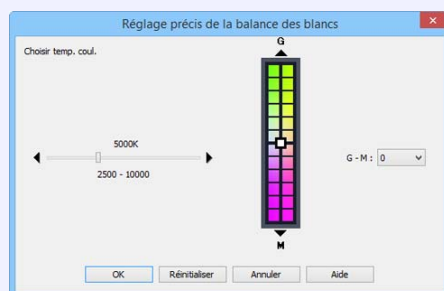
28/29

Réglage précis...

Cliquez sur **Réglage précis...** pour régler très précisément la balance des blancs. Le réglage précis n'est pas disponible avec la balance des blancs prédéfinie. La balance des blancs peut être réglée de manière précise sur six incréments pour chacun des axes **Ambre-Bleu** et **Vert-Magenta** ; par incréments de 0,5 sur l'axe **Ambre-Bleu** et par incréments de 0,25 sur l'axe **Vert-Magenta**. L'axe horizontal (**Ambre-Bleu**) correspond à la température de couleur, tandis que l'axe vertical (**Vert-Magenta**) a des effets similaires aux filtres de correction des couleurs (CC) correspondants. Pour obtenir des informations détaillées, reportez-vous au manuel de l'appareil photo. Pour restaurer les paramètres par défaut, cliquez sur **Réinitialiser**.



Une boîte de dialogue différente s'affiche lorsque vous sélectionnez **Choisir temp. coul.** pour la balance des blancs. Vous pouvez régler la température de couleur sur des valeurs comprises entre 2500 K et 10 000 K par incréments de 10 K, avec six réglages différents sur l'axe **Vert-Magenta**, modifiables par incréments de 0,25. Cliquez sur **Réinitialiser** pour restaurer les réglages par défaut ou sur **OK** pour copier les réglages sur l'appareil photo.



Réglage précis de la Balance des blancs

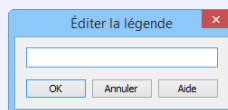
Si le pré-réglage de balance des blancs sélectionné est protégé, les boutons **Réglage précis...** et **Editer...** seront désactivés.

Commandes de l'appareil photo

29/29

Légende

Ce champ contient les légendes relatives à tous les réglages personnalisés de balance des blancs. Cliquer sur **Modifier...** lorsque **Préréglage** est sélectionné pour la balance des blancs affiche la boîte de dialogue indiquée ci-dessous, dans laquelle les légendes relatives à chaque préréglage de balance des blancs peuvent être modifiées.



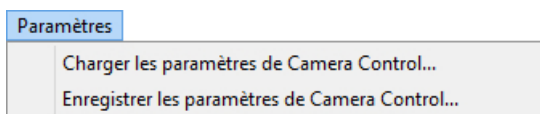
Cliquez sur **OK** pour copier les légendes sur l'appareil photo. Les légendes peuvent comporter jusqu'à 36 caractères et contenir des lettres, chiffres, guillemets, apostrophes, espaces, ainsi que les caractères suivants : « , » « . » « ! » « ? » « # » « \$ » « % » « & » « (» «) » « [» «] » « { » « } » « * » « + » « - » « / » « : » « ; » « < » « = » « > » « _ » et « @ ».

Réduction du bruit ISO

Choisissez une option de réduction du bruit pour les sensibilités ISO élevées. Pour obtenir des informations détaillées, reportez-vous au manuel de l'appareil photo.

Sauvegarde et chargement des paramètres de contrôle de l'appareil photo

L'option Camera Control Pro dans le menu **Paramètres** permet de sauvegarder les réglages de Camera Control Pro et de charger et appliquer les réglages précédemment sauvegardés. Dans le cas du Nikon 1 V3, ces options ne sont disponibles que lorsque la fenêtre de visée écran est affichée.



Charger les paramètres de Camera Control...

Sélectionnez cette option pour charger les réglages de l'appareil précédemment enregistrés via **Enregistrer les paramètres de Camera Control...** (voir ci-dessous). Une boîte de dialogue apparaît dans laquelle vous pouvez rechercher le lecteur (volume) et le répertoire contenant le fichier de paramètres de votre choix (seuls les fichiers portant l'extension « .ncc » apparaissent ; sélectionnez les paramètres créés avec l'appareil actuellement connecté). Les paramètres de la fenêtre Camera Control Pro sont immédiatement rétablis aux paramètres sauvegardés. Les paramètres de bracketing ne sont pas affectés.

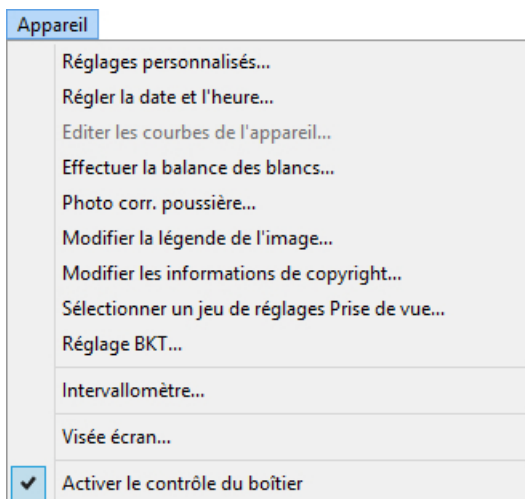
Enregistrer les paramètres de Camera Control...

Sélectionnez cette option pour enregistrer les paramètres de la fenêtre Camera Control Pro dans un fichier nommé. Ces paramètres peuvent être ensuite rappelés grâce à l'option **Charger les paramètres de Camera Control...**. Le fait de choisir l'option **Enregistrer les paramètres de Camera Control...** affiche une boîte de dialogue permettant de choisir une destination et un nom de fichier pour les paramètres en cours de l'appareil. Les paramètres de Camera Control Pro sont enregistrés dans un fichier portant l'extension « .ncc ». Remarquez que les paramètres de bracketing, des objectifs sans microprocesseur et les modifications des paramètres Picture Control en cours ne sont pas enregistrés.

Le menu Appareil

1/5

Le menu **Appareil** est composé des options suivantes :



Réglages

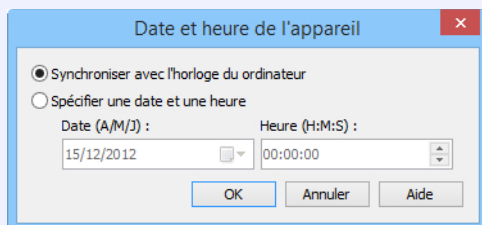
personnalisés...

(D750/D610/D600/
D7200/D7100/D5500/
D5300/D5200/D5100/Df/
Nikon 1 V3 non-inclus)

La sélection de cette option ouvre la [boîte de dialogue Réglages personnalisés](#) à partir de laquelle vous pouvez ajuster les réglages personnalisés de l'appareil photo.

Régler la date et l'heure...

La sélection de cette option ouvre la boîte de dialogue ci-dessous, dans laquelle vous pouvez régler l'horloge de l'appareil à la date et l'heure actuelles. Sélectionnez **Synchroniser avec l'horloge du ordinateur** pour synchroniser l'horloge de l'appareil photo avec l'ordinateur, ou **Spécifier une date et une heure** pour régler l'horloge de l'appareil photo manuellement. Cliquez sur **OK** pour régler la date et l'heure aux valeurs indiquées.



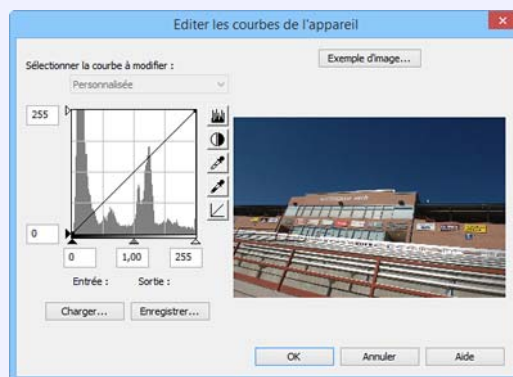
Le menu Appareil

2/5

Éditer les courbes de l'appareil...

(D60)

Cette option permet de créer une courbe de correction des tons personnalisée et de la télécharger vers l'appareil photo, qui l'utilisera si « Personnalisée » est sélectionné pour l'option de correction des tons.



Les commandes de la fenêtre Éditer les courbes de l'appareil sont similaires à celles utilisées pour modifier des courbes de tons dans Adobe Photoshop et d'autres logiciels d'imagerie, à l'exception des points suivants : (1) seul le canal principal peut être modifié et non chaque canal RVB individuellement ; (2) la limite est de 20 points intermédiaires ; (3) le point gris ne peut pas être modifié ; (4) un exemple d'image, défini par l'utilisateur, peut être sélectionné en cliquant sur **Exemple d'image...** (l'exemple d'image doit être une image RAW créée avec l'appareil photo). Pour copier la courbe modifiée sur l'appareil, cliquez sur **OK**.

La fenêtre Modifier les courbes de l'appareil comporte les boutons **Charger...** et **Enregistrer...**. Cliquez sur **Charger...** afin de charger les courbes précédemment sauvegardées créées avec Camera Control Pro, Nikon Capture (disponible séparément), Capture NX 2 ou Capture NX (disponible séparément ; les paramètres doivent inclure les données « Tons et Niveaux des Courbes »). Cherchez les fichiers avec l'extension « .ntc », « .ncv », ou « .set ».

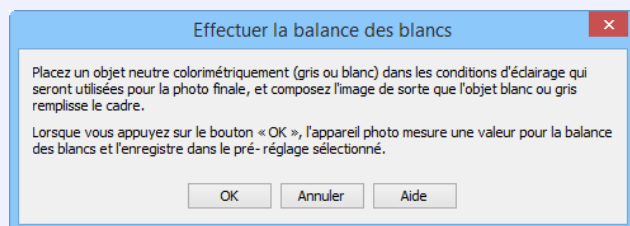
Le bouton **Enregistrer...** ouvre la boîte de dialogue « Enregistrer sous », dans laquelle vous pouvez enregistrer la courbe actuelle.

Le menu Appareil

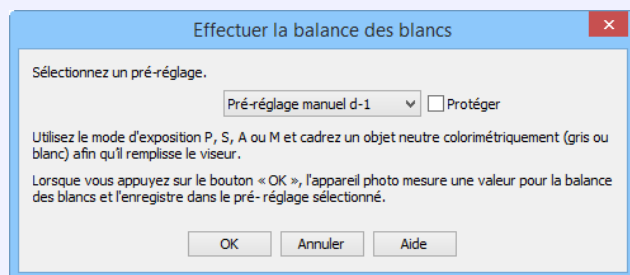
3/5

Effectuer la balance des blancs...

Utilisez cette option pour effectuer la balance des blancs pré-réglée. Si l'appareil photo accepte plusieurs valeurs de balance des blancs pré-réglée, vous pouvez protéger les réglages et sélectionner le réglage qui mémorisera la valeur mesurée à partir du menu déroulant de la partie supérieure de la boîte de dialogue (D60, D5500, D5300, D5200, D5100, D5000 et Nikon 1 V3 non-inclus). Ajustez les paramètres de l'appareil photo comme indiqué dans la section concernant la balance des blancs dans le manuel de l'appareil, et cliquez sur **OK** pour mesurer une valeur de balance des blancs.



Nikon 1 V3 (les boîtes de dialogue des autres appareils peuvent être différentes)



D4S (les boîtes de dialogue des autres appareils peuvent être différentes)

Choix d'un mode (D750/D610/D600/D90/D60/D7200/D7100/D7000/D5500/D5300/D5200/D5100/D5000)

L'option **Effectuer la balance des blancs...** est uniquement disponible en modes P, S, A et M.

Le menu Appareil

4/5

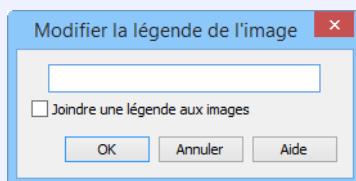
Photo corr. poussière... (Nikon 1 V3 non-inclus)

Choisissez cette option afin de prendre une photo de référence pour l'option Image Dust Off (correction de la poussière) de Capture NX-D et d'autres logiciels Nikon. La boîte de dialogue illustrée ci-dessous s'affiche. Lorsque l'objectif de l'appareil photo est à dix centimètres d'un objet blanc quelconque, cadrez l'objet pour qu'il remplisse le viseur et cliquez sur **OK** pour enregistrer une photo de référence pour la correction de poussière. Pour obtenir des informations détaillées, reportez-vous au manuel de l'appareil photo.



Modifier la légende de l'image... (Nikon 1 V3 non-inclus)

Lorsque vous sélectionnez cette option, la boîte de dialogue illustrée ci-dessous apparaît ; dans cette boîte, vous pouvez saisir une légende ou un titre pour les photographies suivantes. Ce titre sera utilisé pour toutes les photographies suivantes prises tant que l'appareil photo est connecté. Lorsque l'appareil photo est connecté, le titre est stocké dans l'appareil photo en tant que légende d'image de trente-six caractères ou moins, et n'est ajouté aux photographies que lorsque la case **Joindre une légende aux images** est cochée.



D4S (les boîtes de dialogue des autres appareils peuvent être différentes)

Modifier les informations de copyright... (Série D4/D3 version de firmware 2.00 ou ultérieure/ D300 version de firmware 1.10 ou ultérieure/D3X/ D3S/D810/D810A/D800/ D800E/D750/D700/D610/ D600/D300S/D7200/ D7100/D7000/D5500/Df)

La sélection de cette option affiche la boîte de dialogue illustrée ci-dessous, dans laquelle vous pouvez saisir les noms du photographe et du propriétaire des droits pour les photos à venir. Ces informations sont ajoutées aux photos uniquement si l'option **Joindre les infos de copyright** est sélectionnée.



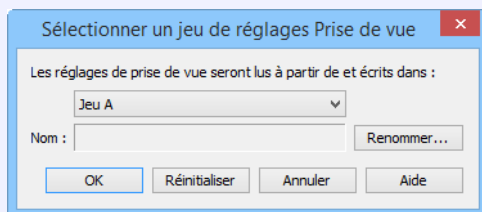
Le menu Appareil

5/5

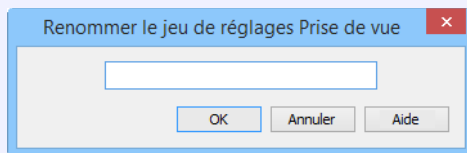
Sélectionner un jeu de réglages Prise de vue...

(D750/D610/D600/D90/
D60/D7200/D7100/D7000/
D5500/D5300/D5200/
D5100/D5000/Nikon 1 V3
non-inclus)

Sélectionner cette option affiche la boîte de dialogue indiquée ci-dessous dans laquelle vous pouvez choisir le jeu de réglages de prise de vue, et où les modifications des réglages seront stockées tant que l'appareil sera contrôlé à partir de Camera Control Pro. Pour obtenir des informations détaillées, reportez-vous au manuel de l'appareil photo.



Un commentaire descriptif peut être ajouté au nom de chaque jeu du menu de prise de vue. Cliquer sur **Renommer...** affiche la boîte de dialogue indiquée ci-dessous, dans laquelle les commentaires entrés pour chaque jeu peuvent être modifiés. Cliquez sur **OK** pour copier les commentaires sur l'appareil photo. Les commentaires peuvent comporter des lettres, chiffres, guillemets, apostrophes, espaces, ainsi que les caractères suivants : « , » « . » « ! » « ? » « # » « \$ » « % » « & » « (» «) » « [» «] » « { » « } » « * » « + » « - » « / » « : » « ; » « < » « = » « > » « _ » et « @ ».



Boîte de dialogue Renommer le jeu de réglages

Réglage BKT...

(D60/Nikon 1 V3 non-inclus)

Sélectionner cette option affiche la boîte de dialogue du mode de bracketing. Voir le chapitre « [Intervallomètre](#) » pour plus de détails à ce sujet.

Intervallomètre...

La sélection de cette option ouvre la [boîte de dialogue « Intervallomètre »](#).

Visée écran...

(D60 non-inclus)

Lorsque vous sélectionnez cette option, la [fenêtre de visée écran](#) s'ouvre.

Activer le contrôle du boîtier

(Nikon 1 V3 non-inclus)

Sélectionnez cette option pour activer les commandes de l'appareil photo, afin de pouvoir régler les paramètres et prendre des photos directement à partir de l'appareil. Si cette option n'est pas sélectionnée, seuls le commutateur marche-arrêt et le sélecteur du mode de mise au point peuvent être utilisés.

Réglages personnalisés

1/3

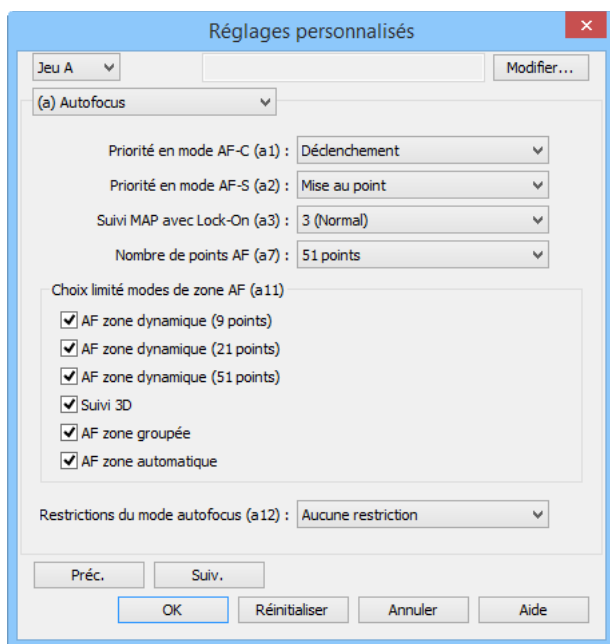
La plupart des réglages personnalisés enregistrés dans la mémoire de l'appareil photo peuvent être affichés et ajustés dans la fenêtre Réglages personnalisés de Camera Control Pro. Pour en savoir plus sur les réglages personnalisés, reportez-vous à la documentation fournie avec votre appareil photo.

D750/D610/D600/D7200/D7100/D5500/D5300/D5200/D5100/Df/Nikon 1 V3

Les **Réglages personnalisés** ne sont pas disponibles avec ces appareils photo.

1 Sélectionnez **Réglages personnalisés...** dans le menu **Appareil**.

La boîte de dialogue Réglages personnalisés de l'appareil photo actuel s'ouvre.



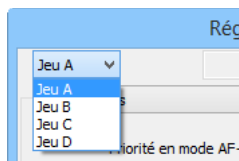
Modifications apportées aux réglages personnalisés

Les modifications apportées aux paramètres de la boîte de dialogue Réglages personnalisés sont sauvegardées dans l'appareil photo et non pas sur le disque dur de l'ordinateur. C'est exactement comme si vous modifiez les réglages personnalisés directement sur l'appareil photo.

Réglages personnalisés

2/3

- 2 Choisissez un jeu de réglages personnalisés (ensemble de réglages personnalisés) dans le menu contextuel de la boîte de dialogue Réglages personnalisés (pour en savoir plus, consultez le manuel de l'appareil photo).



- 3 Après avoir modifié les paramètres des Réglages personnalisés, cliquez sur **OK** pour sauvegarder les modifications dans le jeu de Réglages personnalisés et quitter la boîte de dialogue Réglages personnalisés.

Réglages personnalisés

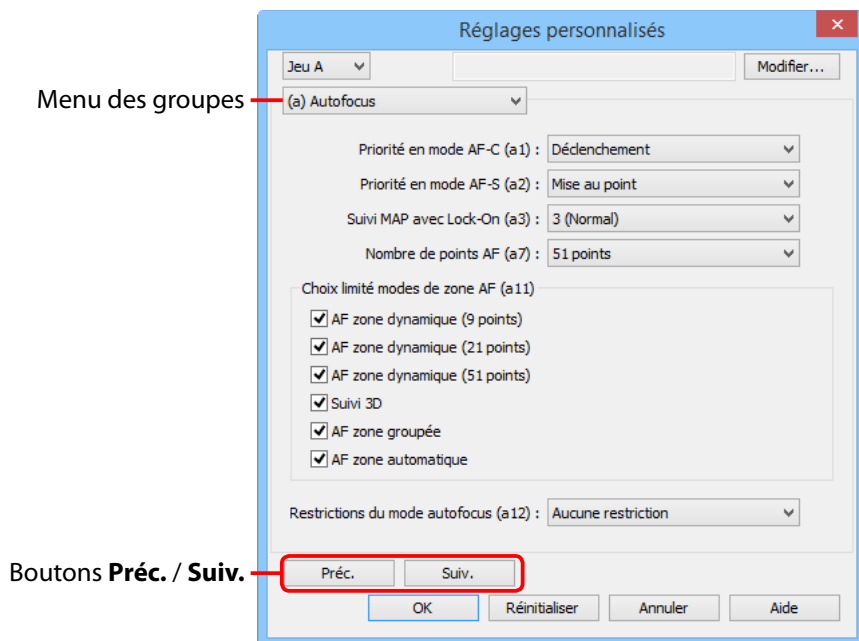
Les réglages personnalisés ne peuvent pas être sauvegardés dans un fichier à part. Cliquez sur le bouton **Réinitialiser** pour rétablir toutes les valeurs par défaut des Réglages personnalisés.

Réglages personnalisés

3/3

Réglages personnalisés pour les appareils photo autres que le D60

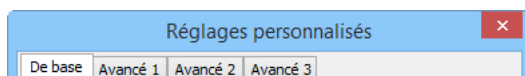
Le groupe peut être choisi dans le menu des groupes ou en cliquant sur les boutons **Suiv.** et **Préc.**.



Excepté sur le D90, sur le D7000 et sur le D5000, vous pouvez ajouter un commentaire descriptif au nom de chaque jeu de réglages personnalisés. Cliquer sur **Éditer...** affiche la boîte de dialogue « Modifier le commentaire des réglages personnalisés », dans laquelle les commentaires pour chaque jeu peuvent être modifiés. Cliquez sur **OK** pour copier les commentaires sur l'appareil photo. Les commentaires peuvent comporter jusqu'à 20 caractères et contenir des lettres, chiffres, guillemets, apostrophes, espaces, ainsi que les caractères suivants : « , » « . » « ! » « ? » « # » « \$ » « % » « & » « (» «) » « [» «] » « { » « } » « * » « + » « - » « / » « : » « ; » « < » « = » « > » « _ » et « @ ».

Réglages personnalisés pour les appareils D60

Les réglages personnalisés pour les appareils photo D60 se divisent en quatre onglets : De base, Avancé 1, Avancé 2 et Avancé 3. Pour obtenir des informations détaillées, reportez-vous au manuel de l'appareil photo.



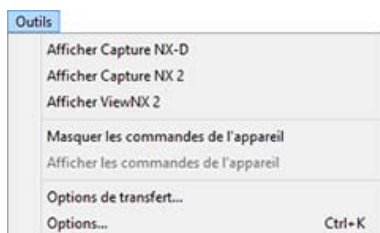
Annexes

Préférences de Camera Control Pro	93
L'onglet Général	94
L'onglet Gestion des couleurs <i>Windows</i>	95
<i>Mac</i>	96
Désinstallation de Camera Control Pro	
<i>Windows</i>	97
<i>Mac</i>	98
Profils d'espace colorimétrique RVB	99
Dépannage	101
Formation permanente	102

Préférences de Camera Control Pro

1/4

Pour afficher la boîte de dialogue Préférences (Options) de Camera Control Pro, sélectionnez **Options...** dans le menu **Outils** (**Windows**) ou sélectionnez **Préférences...** dans le menu Application (**Mac**).

**Windows****Mac**

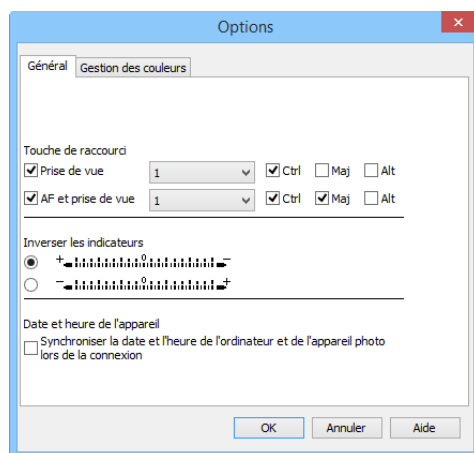
La boîte de dialogue des Préférences contient les onglets **Général** et Gestion des couleurs (**Windows**, **Mac**).

Préférences de Camera Control Pro

2/4

L'onglet Général

L'onglet Général sert à attribuer des raccourcis clavier aux boutons « prise de vue » et à choisir l'orientation des indicateurs. Les modifications des raccourcis prennent effet immédiatement.



Prise de vue

Si cette option est sélectionnée, le raccourci clavier choisi dans le menu contextuel peut être utilisé au lieu de cliquer sur le bouton **Prise de vue**. Les combinaisons claviers peuvent inclure les touches **Ctrl**, **Maj**, et **Alt** (**Windows**) ou **control**, **shift**, **option**, et commande (**Mac**).

AF et prise de vue

Si cette option est sélectionnée, le raccourci clavier choisi dans le menu contextuel peut être utilisé au lieu de cliquer sur le bouton **AF & Prise de vue**. Les combinaisons claviers peuvent inclure les touches **Ctrl**, **Maj**, et **Alt** (**Windows**) ou **control**, **shift**, **option**, et commande (**Mac**).

Raccourcis clavier

Vous ne pouvez pas utiliser les raccourcis clavier lorsqu'une boîte de dialogue est affichée ni lors du transfert d'images sur un ordinateur. Les raccourcis clavier identiques à ceux du système d'exploitation ou d'autres applications peuvent ne pas fonctionner et il est déconseillé de les utiliser. Si vous tentez d'attribuer des raccourcis identiques aux boutons **Prise de vue** et **AF et prise de vue**, un message s'affiche. Choisissez un raccourci différent pour chacun des boutons.

Inverser les indicateurs

Choisissez si l'indicateur de l'écran ACL simulé et l'« incrément d'exposition (IL) » de la boîte de dialogue « Mode de bracketing » sont affichés avec les valeurs positives sur la gauche et les négatives sur la droite ou vice-versa.

Date et heure de l'appareil

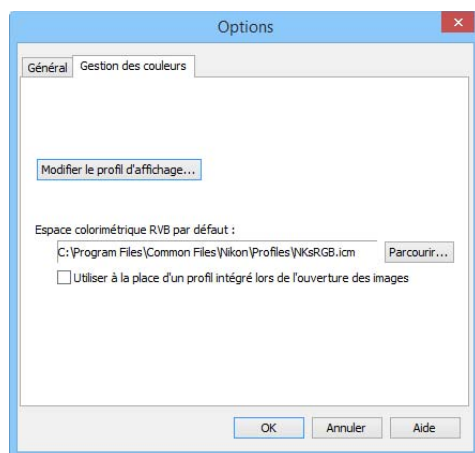
Si **Synchroniser la date et l'heure de l'ordinateur et de l'appareil photo lors de la connexion** est sélectionné, Camera Control Pro synchronisera l'horloge de l'appareil photo avec l'horloge de l'ordinateur à chaque connexion de l'appareil photo.

Préférences de Camera Control Pro

3/4

L'onglet Gestion des couleurs (Windows)

L'onglet Gestion des couleurs vous permet de spécifier les profils de gestion des couleurs utilisés pour afficher les images sur votre moniteur, et pour modifier et enregistrer les images RVB.



Modifier le profil d'affichage

Pour choisir un profil d'affichage, cliquez sur **Modifier le profil d'affichage...**

La fenêtre de « Gestion des couleurs » s'affiche. Sélectionnez **Utiliser mes paramètres pour ce périphérique** puis cliquez sur **Ajouter**.

Espace colorimétrique RVB par défaut

Le profil colorimétrique de sortie utilisé lors du traitement d'images RVB est affiché ici. Cliquez sur **Parcourir...** pour choisir un nouveau profil RVB par défaut. Si l'option **Utiliser à la place d'un profil incorporé lors de l'ouverture des images** est cochée, ce profil d'espace colorimétrique RVB sera utilisé pour toutes les images. Dans le cas contraire, le profil incorporé sera utilisé pour chaque image.

Moniteurs multiples

Dans un environnement avec plusieurs moniteurs, choisissez un seul profil compatible avec le moniteur principal.

Profil d'affichage par défaut

Le profil d'affichage Windows par défaut est « NKMonitor_win.icm ». Ce profil équivaut à sRVB.

L'onglet Gestion des couleurs

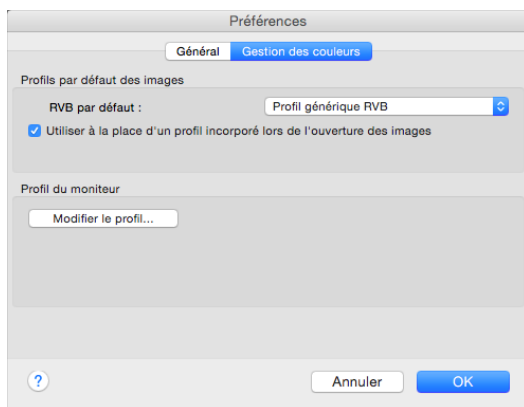
Les modifications apportées aux paramètres de l'onglet Gestion des couleurs s'appliquent également à ViewNX-i, ViewNX 2, ViewNX, Nikon Capture (disponible séparément), Nikon View et PictureProject. Elles n'apparaissent pas dans Capture NX 2 ou Capture NX (disponibles séparément) ou dans Capture NX-D.

Préférences de Camera Control Pro

4/4

L'onglet Gestion des couleurs (Mac)

La version Mac affiche les options suivantes.



Profil par défaut des images

Indique le profil de l'espace colorimétrique ICC utilisé pour afficher les images.

RVB par défaut : Choisissez le profil d'espace colorimétrique de sortie utilisé lors de la manipulation d'images RVB. Si l'option **Utiliser à la place d'un profil incorporé lors de l'ouverture des images** est cochée, ce profil d'espace colorimétrique RVB sera utilisé pour toutes les images. Dans le cas contraire, le profil incorporé dans chaque image sera utilisé.

Profil du moniteur

Indique les profils de l'espace colorimétrique par défaut pour les moniteurs.

Modifier le profil... : Si ce bouton est affiché, vous pouvez cliquer afin d'ouvrir la section Affichage de la boîte de dialogue Préférences système. Ouvrez le panneau Couleur (Mac) pour choisir un profil d'affichage.

Profil d'entrée

Si un profil d'entrée est sélectionné pour l'espace colorimétrique RVB par défaut, les images s'affichent dans l'espace colorimétrique sRVB.

L'onglet Gestion des couleurs

Les modifications apportées au profil d'affichage s'appliquent à tout le système. Les modifications d'autres réglages dans l'onglet Gestion des couleurs s'appliquent à ViewNX-i, à ViewNX 2 et à ViewNX mais ne sont pas reflétées dans Capture NX 2, Capture NX ou Nikon Capture (disponibles séparément) ou dans Capture NX-D, Nikon View ou PictureProject.

Moniteurs multiples

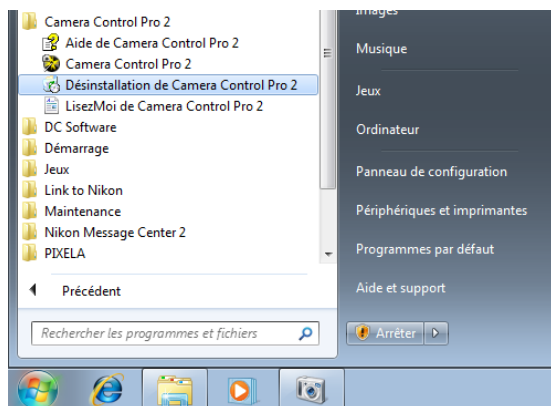
Camera Control Pro identifiera puis indiquera les profils pour tous les moniteurs dans une fenêtre sur le bureau, vous permettant ainsi de choisir un profil différent pour chaque moniteur.

Désinstallation de Camera Control Pro

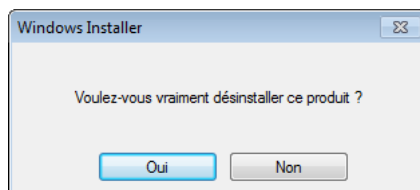
Windows

Vous devez utiliser un compte disposant de privilèges d'administrateur pour effectuer la désinstallation.

- 1 Cliquez sur **Démarrer** et sélectionnez **Camera Control Pro 2 > Désinstaller Camera Control Pro 2** dans la liste des programmes.



- 2 Cliquez sur **Oui** pour commencer à supprimer Camera Control Pro et l'ensemble de ses composants.



- 3 Si le programme de désinstallation rencontre des fichiers en lecture seule ou des composants partagés par une autre application, une boîte de dialogue de confirmation apparaît à l'écran. Lisez attentivement les informations affichées avant de spécifier ce qu'il faut faire avec les composants concernés.

- 4 Redémarrez l'ordinateur si vous y êtes invité.

Windows 8.1

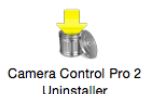
Désinstallez Camera Control Pro depuis le panneau de configuration « Désinstaller ou modifier un programme ».

Désinstallation de Camera Control Pro

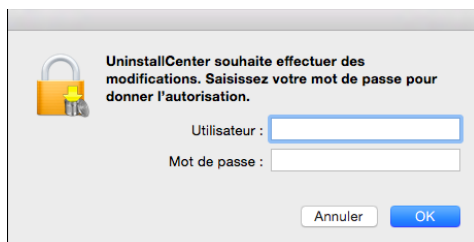
Mac

Vous devez utiliser un compte disposant de privilèges d'administrateur pour effectuer la désinstallation.

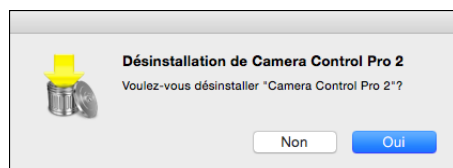
- 1 Ouvrez le dossier « Applications : Nikon Software : Camera Control Pro 2 », puis double-cliquez sur l'icône **Camera Control Pro 2 Uninstaller**.



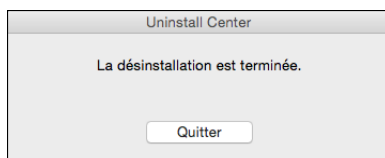
- 2 Entrez le nom de l'administrateur et le mot de passe, puis cliquez sur **OK**.



- 3 Cliquez sur **Oui**.



- 4 Cliquez sur **Quitter** pour quitter le programme de désinstallation lorsque Camera Control Pro a été supprimé.



Profils d'espace colorimétrique RVB

1/2

Profils dont le gamma est égal à 1,8

Profil de couleur	Windows	Mac	Description
Apple RGB	NKApple.icm	Nikon Apple RGB 4.0.0	Ce profil est utilisé dans les logiciels de PAO et dans Adobe Photoshop version 4.0 ou antérieure. Il s'agit du profil RVB habituellement utilisé sur les moniteurs Mac. Le paramètre RVB correspondant dans Adobe Photoshop est « Apple RGB ». Ce profil convient idéalement si vous travaillez avec des images affichées sur un Mac.
ColorMatch RGB	NKCMatch.icm	Nikon ColorMatch RGB 4.0.0	Le profil ColorMatch a pour origine les moniteurs Radius PressView. Il bénéficie d'une gamme de couleurs plus large qu'Apple RGB, avec une zone particulièrement large dédiée à la reproduction des bleus. Le paramètre RVB correspondant dans Adobe Photoshop est « Color Match RGB ».

Profils dont le gamma est égal à 2,2

Profil de couleur	Windows	Mac	Description
sRGB	NKsRGB.icm	Nikon sRGB 4.0.0	Ce profil RVB est utilisé dans la plupart des moniteurs Windows. Il est très proche du profil RVB généralement utilisé pour la télévision couleur, et est également employé dans le système de diffusion de la télévision numérique qui est sur le point de devenir la norme de l'industrie aux États-Unis. Les fabricants de logiciels et de matériel l'utilisent comme profil de couleurs par défaut et garantissent qu'il est opérationnel lors de son utilisation. Il est également en train de devenir la norme pour les images sur le Web. Ce profil convient bien aux utilisateurs qui prévoient d'utiliser leurs images numériques « telles qu'elles », sans les modifier ou les imprimer. Il présente cependant l'inconvénient de posséder une palette étroite avec une gamme de couleurs disponibles limitée pour la reproduction des bleus. Le paramètre RVB correspondant dans Adobe Photoshop 5.0 et 5.5 est « sRGB » et le paramètre correspondant dans Adobe Photoshop 6.0 est « sRGB IWC61966-2.1 ».

Profils d'espace colorimétrique RVB

2/2

Profil de couleur	Windows	Mac	Description
Bruce RGB	NKBruce.icm	Nikon Bruce RGB 4.0.0	Ce profil de couleur tente d'élargir la gamme de couleurs ColorMatch RGB en définissant la valeur chromatique pour G (V) entre les valeurs G (V) des profils d'espace colorimétrique Adobe RGB et ColorMatch. Il a été proposé par Bruce Fraser, qui affirme que ce profil comprend la plupart des couleurs de la gamme CMJN SWOP. Les valeurs R et B utilisées dans les profils d'espace colorimétrique Bruce RGB et Adobe RGB correspondent.
NTSC (1953)	NKNTSC.icm	Nikon NTSC 4.0.0	Il s'agit de l'espace colorimétrique pour la vidéo défini en 1953 par le Comité National des Normes pour la Télévision (NTSC, National Television Standards Committee) et utilisé pour les premières télévisions couleur. Cet espace colorimétrique est également utilisé par certains journaux et imprimeurs d'Extrême-Orient. Le paramètre RVB correspondant dans Adobe Photoshop est « NTSC (1953) ».
Adobe RGB (1998)	NKAdobe.icm	Nikon Adobe RGB 4.0.0	Profil d'espace colorimétrique défini dans Adobe Photoshop 5.0 possédant une gamme de couleurs plus larges que sRGB et comprenant les couleurs que l'on trouve dans la plupart des gammes de couleurs CMJN, ce qui fait de lui un profil adapté aux utilisateurs de PAO. Le paramètre RVB correspondant dans Adobe Photoshop 5.0 est « SMPTE-240M » et le paramètre correspondant dans Adobe Photoshop 5.5 ou ultérieur est « Adobe RGB (1998) ».
CIE RGB	NKCIE.icm	Nikon CIE RGB 4.0.0	Profil d'espace colorimétrique vidéo établi par la <i>Commission Internationale de l'Éclairage</i> (CIE). Bien qu'arborant une gamme de couleurs relativement large, il présente l'inconvénient d'une zone assez réduite consacrée à la reproduction du cyan. Le paramètre RVB correspondant dans Adobe Photoshop est « CIE RGB ».
Adobe Wide RGB	NKWide.icm	Nikon AdobeWide RGB 4.0.0	Ce profil d'espace colorimétrique, conçu par Adobe, comprend la plupart des couleurs visibles. Malheureusement, la plupart des couleurs qu'il peut reproduire ne peuvent pas l'être sur des moniteurs et des imprimantes standard. Le paramètre RVB correspondant dans Adobe Photoshop 5.0 ou ultérieur est « Adobe Wide RGB ».

Dépannage

Les images capturées ne s'affichent pas

Les images capturées ne s'afficheront pas si **Ne rien faire** ou **Envoyer au dossier surveillé de Capture NX 2** (ou de **Capture NX**) est sélectionné pour [Lorsqu'une nouvelle image est reçue de l'appareil](#) dans la boîte de dialogue « Options de transfert ». Sélectionnez **Afficher dans ViewNX 2** (ou **ViewNX**).

Impossible d'utiliser les commandes de l'appareil photo

Sélectionnez [Activer le contrôle du boîtier](#) dans le menu **Appareil photo**. Veuillez remarquer que les commandes de l'appareil photo ne peuvent pas être utilisées en mode de visée écran.

Impossible de contrôler l'appareil photo depuis Camera Control Pro 2

Désélectionnez [Activer le contrôle du boîtier](#) dans le menu **Appareil photo**.

Formation permanente

Dans le cadre de l'engagement «Formation permanente» de Nikon relatif à l'assistance et à la formation continues, des informations continuellement mises à jour sont disponibles en ligne sur les sites suivants :

- **Pour les utilisateurs résidant aux États-Unis :** <http://www.nikonusa.com/>
- **Pour les utilisateurs résidant en Europe et en Afrique :**
<http://www.europe-nikon.com/support/>
- **Pour les utilisateurs résidant en Asie, en Océanie et au Moyen-Orient :**
<http://www.nikon-asia.com/>

Visitez régulièrement ces sites pour vous tenir informé des dernières informations sur le produit, des astuces, des réponses aux questions fréquentes et des conseils d'ordre général sur l'imagerie et la photographie numériques. Des informations supplémentaires sont aussi disponibles auprès de votre représentant Nikon local. Utilisez l'URL suivante pour obtenir la liste des contacts :

<http://imaging.nikon.com/>