

with **WARRANTY**

ЦИФРОВ ФОТОАПАРАТ

D3500

Ръководство на потребителя (с информация за гаранцията)

- Прочетете внимателно това ръководство, преди да използвате фотоапарата.
- За да осигурите правилната употреба на фотоапарата, се уверете, че сте прочели „За вашата безопасност“ (на гърба).
- След като прочетете това ръководство, го приберете на леснодостъпно място за бъдещи справки.

Не се разрешава възпроизвеждане на настоящото ръководство под каквато и да е форма, изцяло или частично (с изключение на кратки цитати в критични статии или рецензии), без писменото разрешение на NIKON CORPORATION.

NIKON CORPORATION
© 2018 Nikon Corporation

AMA16893
Отпечатано в Европа
S8V8H01(YE)/GMB445YE-01 **Bg**



Условия на гаранцията - Nikon Сервизна гаранция за Европа
Уважаеми потребители на Nikon,
Благодарим ви, че закупихте този продукт на Nikon. Ако вашият продукт на Nikon се нуждае от гаранционно обслужване, моля свържете се с дилъра, от когото е закупен продуктът, или с член на нашата оторизирана сервизна мрежа в рамките на търговската територия на Nikon Europe B.V. (например, Европа/Русия/други).
Вижте детайлите по-долу:
<http://www.europe-nikon.com/support>

За да избегнете всякакви излишни неудобства, ви съветваме да прочетете внимателно ръководствата на потребителя, преди да се свържете с дилър или представител от нашата оторизирана сервизна мрежа.

Вашето оборудване на Nikon има гаранция срещу всякакви производствени дефекти за една цела година, считано от датата на първоначалното закупуване. Ако през този период на гаранция продуктът се окаже дефектен по отношение на конструктивния материал или изработката, сервиз от нашата оторизирана сервизна мрежа в рамките на търговската територия на Nikon Europe B.V. ще поправи продукта, без такси за труд и резервни части, съгласно сроковете и условията, описани по-долу. Nikon си запазва правото (по свое собствено усмотрение) да подмени или поправи продукта.

- Тази гаранция се предоставя само при представяне, заедно с продукта, на пълноценна гаранционна карта и оригинална фактура или касов бон/квитанция за покупка, удостоверяващи датата на закупуване, типа на продукта и името на дилъра. Nikon си запазва правото да откаже безплатно гаранционно обслужване, ако описаните по-горе документи не могат да бъдат представени или ако информацията в тях е непълна или нечетлива.
- Тази гаранция не покрива:
 - необходима поддръжка и ремонт или подмяна на части поради нормално износване.
 - модификации за надграждане на продукта от нормалното му предназначение, както е описано в ръководствата на потребителя, без предварителното писмено съгласие на Nikon.
 - транспортни разходи и всички транспортни рискове, свързани пряко или непряко с гаранцията на продуктите.
 - всякакви щети в резултат от модификации или настройки, които може да са извършени върху продукта, без предварителното писмено съгласие на Nikon, с цел съответствие на действащите местни и национални технически стандарти в която и да е държава, различна от държавите, за които продуктът първоначално е проектиран и/или произведен.

- Гаранцията няма да се прилага в случай на:
 - повреда, причинена от неправилна употреба, включително, но не само, използване на продукта не по нормално предназначение или не съгласно инструкциите за потребителя относно правилната употреба и поддръжка, и инсталиране или използване на продукта по начин, който не съответства на действащите стандарти за безопасност в държавата, в която се използва.
 - повреда, причинена от злополука, включително, но не само, гръмотевична буря, наводнение, пожар, неправилна употреба или небрежност.
 - повреждане, нечетливост или отстраняване на номера на модела или серийния номер на продукта.
 - повреда в резултат от ремонт или настройки, извършени от неоторизирани сервизни организации или лица.
 - дефекти в каквато и да е система, в която продуктът е интегриран или с която продуктът се използва.

Тази сервизна гаранция не засяга законовите права на потребителя съгласно действащото национално законодателство, нито правата на потребителя по отношение на дилъра, свързани с договора за закупуко-продажба.

Бележка: Списък на всички сервизни представителства, оторизирани от Nikon, можете да намерите онлайн на следния адрес:
(URL = <http://www.europe-nikon.com/service/>).

D3500 Model Name: N1718

Nikon Поддръжка за потребителя
Посетете сайта по-долу, за да регистрирате своя фотоапарат и да се информирате за най-актуалната информация за продукта. Ще откриете отговори на често задавани въпроси (ЧЗВ) и ще можете да се свържете с нас за техническа помощ.
<http://www.europe-nikon.com/support>

Ръководства за фотоапарата

Следните ръководства са налични за вашия фотоапарат Nikon:

- Ръководство на потребителя**
Ръководството на потребителя (това ръководство) описва основното заснемане и възпроизвеждане.
- Онлайн ръководства**
По-подробни инструкции са достъпни на уеб сайта на Nikon.

<http://onlinemanual.nikonimglib.com/d3500/bg/>

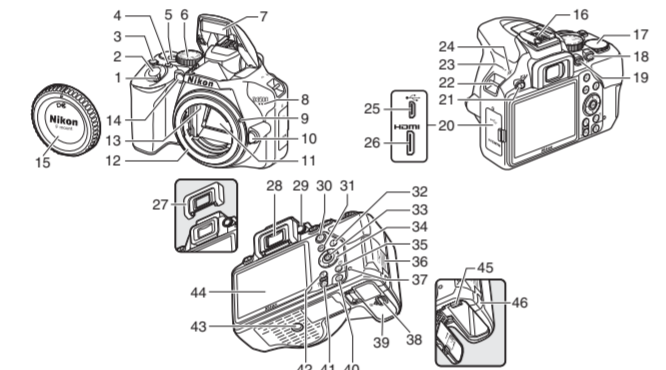
nikon D3500 онлайн ръководство

Съдържание на пакета

- | | |
|-------------------------------------------------------------------------------------------------------------------------------------------------------------------------------|-----------------------------------------------------------------|
| <input type="checkbox"/> Фотоапарат D3500 | <input type="checkbox"/> Лента за носене AN-DC3 |
| <input type="checkbox"/> Гумен наочник DK-25 (приложено е към фотоапарата) | <input type="checkbox"/> Ръководство на потребителя (този лист) |
| <input type="checkbox"/> Капачка на тялото на фотоапарата BF-1B | <input type="checkbox"/> Гаранция (виж вляво) |
| <input type="checkbox"/> Акумулаторна литиево-йонна батерия EN-EL14а (с капачка за контактните пластини) | |
| <input type="checkbox"/> Зарядно устройство за батерии MH-24 (включен щепсел преходник в страните или регионите, където е необходимо; формата зависи от страната на продажба) | |

Картите с памет се продават отделно. Купувачите на комплекти с обективи трябва да се уверят, че опаковката съдържа обектив (може да са включени и ръководства за обектива).

А Тялото на фотоапарата



- | | |
|---------------------------------------------------------------|------------------------------------------------------------------------------|
| 1 Превключвател на захранването | 24 Маркировка за фокалната равнина (+) |
| 2 Спусък | 25 USB конектор |
| 3 Бутон /Ⓜ | 26 HDMI конектор |
| 4 Бутон за запис на филм | 27 Гумен наочник (прикрепен е към фотоапарата) |
| 5 Превключвател за live view (преглед в реално време) | 28 Окуляр на визьора |
| 6 Диск за избор на режим | 29 Регулатор за настройване на диоптъра |
| 7 Вград. светка | 30 Бутон |
| 8 Микрофон (монофоничен) | 31 Бутон MENU |
| 9 Маркировка за монтиране | 32 Бутон |
| 10 Бутон за освобождаване на обектива | 33 Бутон |
| 11 Огледало | 34 Мултиселектор |
| 12 Байonet за монтиране на обектива | 35 Бутон |
| 13 Контактни пластини за обективи с процесор | 36 Капак на слота за картата с памет |
| 14 Лъч за подпомагане на АФ | 37 Индикатор за достъп до картата с памет |
| 15 Капачка на тялото на фотоапарата | 38 Ключалка на капачка на гнездото за батерията |
| 16 Гнездо за аксесоари (за светкавици, предлагани като опция) | 39 Капак на гнездото за батерията |
| 17 Диск за управление | 40 Бутон |
| 18 Бутон | 41 Бутон |
| 19 Бутон | 42 Бутон |
| 20 Капак на конекторите | 43 Гнездо за статив |
| 21 Бутон | 44 Дисплей |
| 22 Ухо за лентата за носене на фотоапарата | 45 Фиксатор на батерията |
| 23 Високоговорител | 46 Капак на конектора за захранването за опционален конектор за захранването |

Мултиселектор

В това ръководство операциите с използване на мултиселектора са представени от икони , , и .

- : Натиснете мултиселектора нагоре
- : Натиснете мултиселектора надолу
- : Натиснете мултиселектора наляво
- : Натиснете мултиселектора надясно
- Бутон : Изберете маркирания елемент

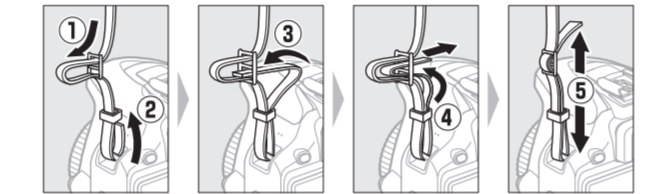
РЕЖИМ GUIDE

Когато дискът за избор на режим се завърти на GUIDE, можете да заснемате, прегледате, ретуширате и изтривате снимки и да настройвате фотоапарата с помощта на удобно ръководство на екрана. Вижте онлайн ръководството с инструкции на фотоапарата за повече информация.

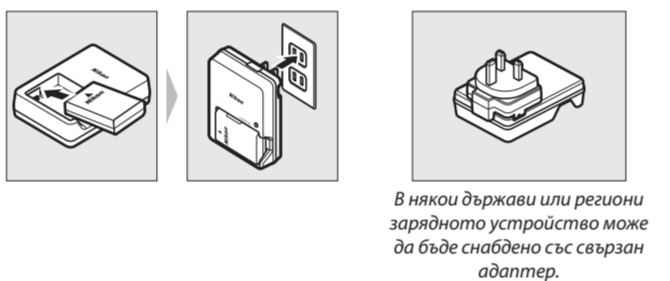
В Ръководство за бърз старт

Поставете лентата за носене на фотоапарата

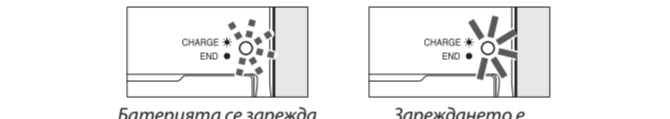
Към фотоапарата е включена лента за носене; допълнителни ленти за носене се продават отделно. Прикрепете лентата за носене здраво към двете уши на фотоапарата.



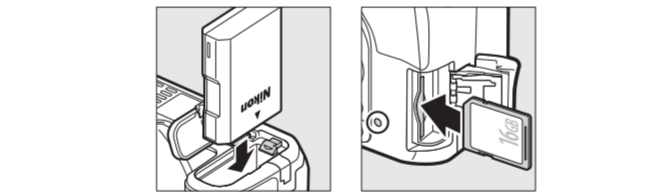
Заредете батерията



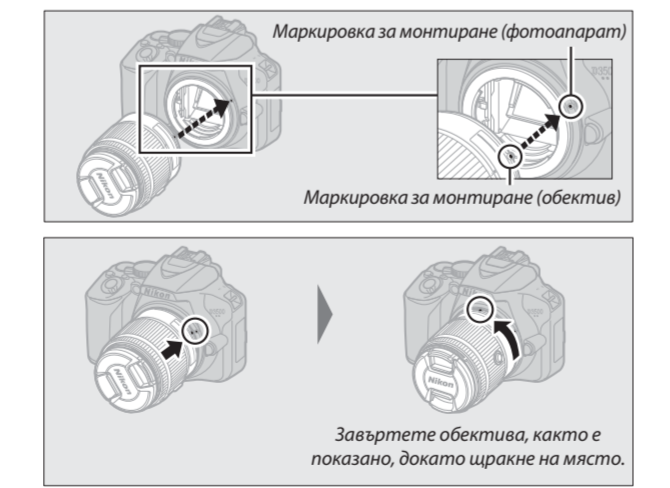
Лампата CHARGE (зареджана) ще мига, докато батерията се зарежда.



Поставете батерията и картата с памет



Поставете обектива



Обективи с бутони за прибиране/удължаване на цилиндъра на обектива
Преди да използвате фотоапарата, отключете и разтегнете обектива. Като задържате натиснат бутон за прибиране/удължаване на цилиндъра на обектива () , завъртете пръстена за увеличението на обектива, като е показано ().



Не можете да правите снимки, когато обективът е прибран. Ако е показано съобщение за грешка, тъй като фотоапаратът е включен, а обективът е прибран, въртете пръстена за увеличението на обектива, докато съобщението изчезне.

Сваляне на обективи
За да свалите обектива, изключете фотоапарата и натиснете и задържете бутон за освобождаване на обектива на предната част на фотоапарата, докато въртите обектива в противоположна на посоката, която е показана по-горе.

Настройки на фотоапарата

1 Включете фотоапарата.

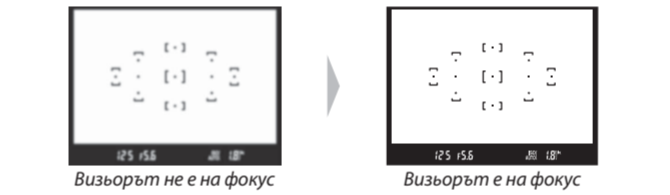
Ще се покаже диалогов прозорец за избор на език; натиснете и , за да маркирате език и натиснете за избор. Наличните езици варират според държавата или региона на продажба.

2 Свърете часовника на фотоапарата.

След настройка на опциите за часовата зона, формата на датата и лятното часово време, използвайте мултиселектора и бутона , за да настроите часовника на фотоапарата.

Фокусирайте визьора

След като сте свалили капачката на обектива, завъртете регулатора за настройване на диоптъра, докато точките за фокусиране се покажат ясно на фокус. Когато работите с регулатора и околото ви е близо до визьора, внимавайте да не бръкнете с пръст или нокът в околото си по невнимание.



С Режими „Насочи и снимай“ (AUTO и i)

1 Завъртете диска за избор на режим на или .

2 Кадрирайте снимката.

3 Натиснете спуська наполовина, за да фокусирате.

4 Плавно натиснете спуська докрай, за да направите снимката.

D Записване на филми

1 Завъртете превключвателя за live view (преглед в реално време). Изгледът през обектива ще се покаже на дисплея.

2 Натиснете спуська наполовина, за да фокусирате.

3 Натиснете бутона за запис на филм, за да започне записването.

На дисплея се показва индикатор за запис и наличното оставащо време.



4 Натиснете отново бутон за запис на филм, за да спрете записването.

5 Завъртете превключвателя за live view (преглед в реално време) за изход към live view.

E Гледане на снимки

Натискането на показва снимка на дисплея.

Филмите се означават с икона . Натиснете за стартиране на възпроизвеждането.

F Изтриване на нежеланите снимки

Имайте предвид, че снимките не могат да бъдат възстановени, след като бъдат изтривани.

- Натиснете бутон . Ще се появи диалогов прозорец за потвърждение; натиснете бутон отново, за да изтриете изображението и да се върнете към възпроизвеждане.
- За изход без изтриване на снимката, натиснете .

G Менюта на фотоапарата

Повечето опции за снимане, възпроизвеждане и настройки са достъпни чрез менютата на фотоапарата. За да се покажат менютата, натиснете бутон MENU.

Раздели

Изберете едно от следните менюта:

- Възпроизвеждане
- Снимане
- Настройки
- Ретуширане
- Последни настройки

МНО НАСТРОЙКИ

- Избрани опции за настройване
- Форматиране на картата с памет
- Печат на датата
- Часова зона и дата
- Език (Цифров)
- Яркост на дисплея
- Формат показване информация
- Автомат. показ. екран инфо

Плъзгачът показва позицията в текущото меню.

Текущите настройки са обозначени с икони.

Опции на менюто

Опции в текущото меню.

Икона „помощ“

Ако се покаже иконата за помощ, можете да натиснете бутон (?), за да видите помощ за текущо избрания елемент.

H Свързване със смарт устройства чрез SnapBridge

Инсталирайте приложението SnapBridge на вашето смарт устройство, за да изтеглите снимките от фотоапарата или за да управлявате фотоапарат дистанционно. За повече информация вижте онлайн ръководството на фотоапарата.



Приготвяне на смарт устройство

Преди свързване подгответе смарт устройството чрез инсталиране на приложението SnapBridge и активиране на Bluetooth.

1 Потърсете „snapbridge“ в Apple App Store™ (iOS) или Google Play™ (Android™) и инсталирайте приложението SnapBridge.



Информация относно поддръжните операционни системи можете да намерите на сайта за изтегляне. Този фотоапарат не е съвместим с приложението SnapBridge 360/170.

2 Активирайте Bluetooth на смарт устройството. Обърнете внимание, че действителна връзка с фотоапарата ще бъде с помощта на приложението SnapBridge; не се опитвайте да се свързвате чрез приложението Настройки на вашето устройство.

Сдвояване и свързване

Преди сдвояване се уверете, че има свободно място на картата с памет на фотоапарата. За да предотвратите неочаквани прекъсвания, трябва също така да проверите дали батерията на фотоапарата е напълно заредена.

1 Маркирайте **Свързване със смарт устр.** в менюто с настройки и натиснете .

2 Следвайте инструкциите на екрана в приложението SnapBridge и на фотоапарата, за да завършите настройката.

Вижте онлайн помощта за SnapBridge за подробна информация за настройката (допълнителна информация също можете да намерите в онлайн ръководството за фотоапарата). За информация относно онлайн помощта на SnapBridge посетете: <https://nikonimglib.com/snbr/onlinehelp/en/index.html>



Грижа за фотоапарата

Съхранение

Когато фотоапаратът няма да се използва дълго време, го изключете и извадете батерията. Не съхранявайте на места, които:

- са лошо вентилирани или са подложени на влажност над 60%
- са близо до оборудване, което създава силни електромагнитни полета, като телевизори или радиа
- са изложени на температури над +50 °C или под -10 °C

Почистване

Тяло на фотоапарата
Използвайте гумена круша, за да премахнете праха и власинките, след което попитте внимателно с мека, суха кърпа. След изтриване на фотоапарата на плажа или на брега, почистете пяска или солта с кърпа, леко напоена с дестилирана вода, и след това подсушете щателно фотоапарата. **Важно:** Прах или други чужди тела във фотоапарата могат да причинят повреда, която гаранцията не покрива.

Обектив, огледало и визьор
Тези стъклени елементи се повредят лесно. Отстранете праха и власинките с гумена круша. Ако използвате аерозолен компресор, дръжте флакона във вертикално положение, за да предотвратите изпускането на течности. За да премахнете следите от пръсти и другите петна, сложете малко количество почистващ препарат за обектив върху мека кърпа и почистете внимателно.

Дисплей
Отстранете праха и власинките с гумена круша. За да почистите следите от пръсти и другите петна, избършете повърхността леко с мека кърпа или велур. Не удряйте дисплея, тъй като това може да причини щети или повреда.
* Не използвайте спирт, разредител или други летливи химикали.

Отстраняване на неизправности

Батерия/Дисплей
Фотоапаратът е включен, но не реагира: Изчакайте края на записа. Ако проблемът продължи, изключете фотоапарата. Ако фотоапаратът не се изключва, извадете и наново поставете батерията.

Визьорът не е на фокус: Фокусирайте визьора с помощта на регулатора за настройване на диоптъра на визьора.

Снимане (всички режими)
Освобождаването на затвора е блокирано:

- Картата с памет е заключена, пълна или не е поставена.
- Фотоапаратът не е на фокус.

Снимките не са на фокус: Фотоапаратът може да не успее да фокусира върху обекти с нисък контраст, при които преобладават обикновени геометрични фигури или са заглушени от обекти във фона, или които включват обекти на различни разстояния от фотоапарата, области с рязко контрастна яркост или много фини детайли.

Възпроизвеждане
Не може да видите снимки, записани с други фотоапарати: Снимки, записани с други марки фотоапарат, може да не се показват правилно.

Някои снимки не се показват по време на възпроизвеждане: Изберете **Всички** за Папка с избрж. за възпроизв.

Снимката не може да се изтрие: Картата с памет е заключена.

Спецификации

Цифров фотоапарат Nikon D3500	
Тип	Цифров огледало-рефлексен фотоапарат
Байonet за монтиране на обектива	Байonet F на Nikon (с AF контакти)
Ефективен зрителен ъгъл	DX формат на Nikon; фокусно разстояние, еквивалентно на прибл. 1,5 пъти това на обективите със зрителен ъгъл с FX формат
Ефективни пиксели	24,2 милиона
Сензор за изброявания	
Сензор за изброявания	23,5 × 15,6 мм CMOS сензор
Общо пиксели	24,78 милиона
Система за намаляване на праха	Референтни данни за изтриване на следи от прах от изображението (изисква се софтуер Capture NX-D)
Съхранение	
Размер на изображението (пиксели)	• 6000 × 4000 (Голямо; 24,0 М) • 4496 × 3000 (Средно; 13,5 М) • 2992 × 2000 (Малко; 6,0 М)
Файлов формат	• NEF (RAW): 12 бита, компресирани • JPEG: JPEG-Baseline, съвместим с високо (прибл. 1 : 4), нормално (прибл. 1 : 8), или основно (прибл. 1 : 16) компресиране • NEF (RAW) + JPEG: Една снимка, записана както в NEF (RAW), така и в JPEG формат
Система Picture Control	Стандартна обработка, Неутрален, Ярък, Монохромно изображение, Портрет, Пейзаж, Равни; избраният Picture Control може да се променя
Ноутел	SD (Secure Digital) и съвместими с UHS-I SDHC и SDXC карти с памет
Файлова система	DCF 2.0, Exif 2.3, PictBridge

Продължаване на гърба

 <div>Визьор</div>	
<div><div><div><div><div></div><div>Визьор</div></div></div><div><div><div></div><div>Оптически пента-огледенат огледно-рефлексен визьор</div></div><div><div></div><div>Прибл. 95% хоризонтално и 95% вертикално</div></div></div><div><div><div></div><div>Увеличение</div></div><div><div></div><div>18 мм (−1,0 м^{−2}); от центъра на повърхността на окуляра на визьора)</div></div></div><div><div><div></div><div>Зрителна точка</div></div><div><div></div><div>−1,7−+0,5 м^{−1}</div></div></div></div></div>	
<div><div><div><div><div></div><div>Настройване на диоптъра</div></div></div><div><div><div></div><div>Фокусен екран</div></div><div><div></div><div>Екран тип B в BriteView Clear Matte Mark VII</div></div></div></div><div><div><div></div><div>Рефлексно огледало</div></div><div><div></div><div>Бързо връщане</div></div></div><div><div><div></div><div>Диафрагма на обектива</div></div><div><div></div><div>Мигновено връщане, управлявано електронно</div></div></div></div>	

Live view	
Сервоуправление на обектива	<ul style="list-style-type: none">• Автоматично фокусиране (AF): Единичен АФ (AF-S); постояен следящ АФ (AF-F) • Ръчно фокусиране (MF)
Режими за избор АФ зона	АФ с приоритет на лица, АФ с широка зона, АФ с нормална зона, АФ с проследяване на обекта
Автоматично фокусиране	АФ с детекция на контраст навсякъде в кадъра (фотоапаратът избира точка за фокусиране автоматично, когато е избрано АФ с приоритет на лица или АФ с проследяване на обекта)
Автоматичен избор на сцена	Налично в режими ⌘ и ⌘
Филм	
Измерване	Измерване на TTL експозицията с помощта на основния сензор за изброявания
Измервателен метод	Матрично
Измер на кадъра (максимална) и кадъра честота	<ul style="list-style-type: none">• 1920 × 1080; 60p (последователна развивка), 50p, 30p, 25p, 24p • 1280 × 720; 60p, 50p <p>Реалните кадрови честоти за 60p, 50p, 30p, 25p и 24p са 59,94, 50, 29,97, 25 и 23,976 кадъра/сек. съответно; опциите поддържат едновременно ★ високо и нормално качество на изображението</p>
Файлов формат	MOV
Видео компресране	H.264/MPEG-4 усъвършенствано видео кодиране
Формат за записване на аудио	Линейн PCM
Аудио записващо устройство	Вграден моно микрофон; регулируема чувствителност
ISO чувствителност	ISO 100–25600
Дисплей	
Дисплей	7,5 см (3-инч.), прибл. 921 хил. точки (VGA) TFT LCD дисплей със 170 °гъъл на виждане, прибл. 100% покритие на кадъра и регулируема яркост

Възпроизвеждане	
Възпроизвеждане	Възпроизвеждане на цял екран и миниатури (4, 9 или 72 изброявания или календар) с увеличаване при възпроизвеждане, изрязване при увеличаване при възпроизвеждане, мащабиране на лица при възпроизвеждане, възпроизвеждане на филми, слайдуо на снимки и/или филми, показване на хистограма, акценти, информация за снимката, показване на данни за местоположението, автоматично заврътане на изображението, оценка на изображението и коментар за изображението (до 36 символа)
Захранване	
Батерия	Една акумулаторна литиево-йонна батерия EN-EL14a
Захранващ адаптер	Захранващ адаптер EH-5c/EH-5b; изисква конектор за захранване EP-5A (предлага се отделно)
Гнездо за стави	1/4 в. (ISO 1222)
Гнездо за стави	1/4 в. (ISO 1222)
Размери/тегло	
Размери (Ш × В × Д)	Прибл. 124 × 97 × 69,5 мм
Тегло	Прибл. 415 гр с батерия и карта с памет, но без капачката на тялото на фотоапарата; около 365 гр (само тялото на фотоапарата)
Измерване	Максимална диафрагма
Размер на филтъра/приставката за филтри	58 мм (P = 0,75 мм)
Размери	Прибл. 72 мм максимален диаметър × 125 мм (разстояние от флаңеца за монтиране на обектива на фотоапарата)
Тегло	Прибл. 415 гр с батерия и карта с памет, но без капачката на тялото на фотоапарата; около 365 гр (само тялото на фотоапарата)
Работна среда	
Температура	0 °C–40 °C
Влажност	85% или по-малко (без конденз)

▲ Зарядно устройство за батерии MH-24

Номинално входно напрежение	AC 100–240 V, 50/60 Hz, 0,2 A максимум
Номинално изходно напрежение	DC 8,4 V/0,9 A
Поддържани батерии	EN-EL14a Nikon акумулаторни литиево-йонни батерии
Време за зареждане	Прибл. 1 час и 50 минути при температура на околната среда от 25 °C при напълно изразходен заряд
Работна температура	0 °C–40 °C
Размери (Ш × В × Д)	Прибл. 70 × 26 × 97 мм, без щепсел преходник
Тегло	Прибл. 96 г, без щепсел преходник

Символите върху този продукт представява следното:

- Променилив ток, ⏏ Прав ток, ⏏ Клас оборудване II (Конструкцията на продукта е двойно изолирана).

▲ Акумулаторна литиево-йонна батерия EN-EL14a

Тип	Акумулаторна литиево-йонна батерия
Номинален капацитет	7,2 V/1230 mAh
Работна температура	0 °C–40 °C
Размери (Ш × В × Д)	Прибл. 38 × 53 × 14 мм
Тегло	Прибл. 49 г, без капачка за контактните пластини

Рециклирайте батериите в съответствие с местните разпоредби, като не забравяте първо да изолирате клемите с тикс.

■ Живот на батерията

Броят видео клипове или снимки, които могат да бъдат записани при напълно заредени батерии, варира в зависимост от състоянието на батерията, температурата, интервала между снимките и продължителността на времето, в което са показани менютата.

- Примерни стойности за батерии EN-EL14a (1230 mAh) са дадени по-долу.
- Снимки, режим на единично снимане (стандарт CIPA):** Приблизително 1550 снимки
- Филми:** Приблизително 75 минути при 1080/60p

▲ Обективи

Този раздел предоставя спецификации за обективите за купувачите на комплекта с обективи. Имайте предвид, че някои от обективите по-долу може да не са налични във всички страни или региони.

Обективи AF-P DX NIKKOR 18–55 mm f/3.5–5.6G VR

Тип	Тип G AF-P DX обектив с вграден процесор и байонет F
Фокусно разстояние	18–55 мм
Максимална диафрагма	f/3,5–5,6
Изградане на обектив	12 елемента в 9 групи (2 елемента на асферична леща)
Зрителен зъъл	76°–28° 50′
Скала на фокусното разстояние	Разграфен в милиметри (18, 24, 35, 45, 55)
Информация за разстоянието до обекта	Изход към фотоапарата
Увеличаване	Ръчно увеличение с независим пръстен за увеличението на обектива
Фокусиране	Автоматично фокусиране, управлявано от стълков двигател; отделен пръстен за ръчно фокусиране

Намалвяне на вибрациите	Преместване на оптичен елемент чрез voice coil motors (VCMs)
Минимално разстояние на фокусиране	0,25 м от фокалната равнина на всички позиции на увеличението на обектива
Пластинки на диафрагма	7 (заоблен отвор на диафрагмата)
Диафрагма	Напълно автоматично
Обхват на диафрагмата	<ul style="list-style-type: none">• 18 мм фокусуо разстояние: f/3,5–22 • 55 мм фокусуо разстояние: f/5,6–38 <p>Показаната минимална диафрагма може да варира според размера на избраната с фотоапарата стъпка на експозицията.</p>
Измерване	Максимална диафрагма
Размер на филтъра/приставката за филтри	55 мм (P = 0,75 мм)
Размери	Прибл. 64,5 мм диаметър × 62,5 мм (разстояние от флаңеца за монтиране на обектива на фотоапарата, когато обективът е прибран)
Тегло	Прибл. 205 г

Обективи AF-P DX NIKKOR 70–300 mm f/4,5–6.3G ED VR и AF-P DX NIKKOR 70–300 mm f/4,5–6.3G

Тип	Тип G AF-P DX обектив с вграден процесор и байонет F
Фокусно разстояние	70–300 мм
Максимална диафрагма	f/4,5–6,3
Изградане на обектив	14 елемента в 10 групи (включително 1 ED елемент на обектива)
Зрителен зъъл	22° 50′–5° 20′
Скала на фокусното разстояние	Разграфен в милиметри (70, 100, 135, 200, 300)
Информация за разстоянието до обекта	Изход към фотоапарата
Увеличаване	Ръчно увеличение с независим пръстен за увеличението на обектива
Фокусиране	Автоматично фокусиране, управлявано от стълков двигател; отделен пръстен за ръчно фокусиране

Намалвяне на вибрациите (само AF-P DX NIKKOR 70–300 mm f/4,5–6.3G ED VR)	Преместване на оптичен елемент чрез voice coil motors (VCMs)
---------------------------------------------------------------------------------	--------------------------------------------------------------

Минимално разстояние на фокусиране	1,1 м от фокалната равнина на всички позиции на увеличението на обектива
Пластинки на диафрагма	7 (заоблен отвор на диафрагмата)
Диафрагма	Напълно автоматично
Обхват на диафрагмата	<ul style="list-style-type: none">• 70 мм фокусуо разстояние: f/4,5–22 • 300 мм фокусуо разстояние: f/6,3–32 <p>Показаната минимална диафрагма може да варира според размера на избраната с фотоапарата стъпка на експозицията.</p>
Измерване	Максимална диафрагма
Размер на филтъра/приставката за филтри	58 мм (P = 0,75 мм)
Размери	Прибл. 72 мм максимален диаметър × 125 мм (разстояние от флаңеца за монтиране на обектива на фотоапарата)
Тегло	Прибл. 415 гр с батерия и карта с памет, но без капачката на тялото на фотоапарата; около 365 гр (само тялото на фотоапарата)

Работна среда	
Температура	0 °C–40 °C
Влажност	85% или по-малко (без конденз)

▲ Освен ако не е посочено друго, всички измервания са извършени съгласно стандартите или носиките на Camera and Imaging Products Association (CIPA),	
• Всички цифри са за фотоапатр с напълно заредена батерия.	
• Примерните изображения, показани на фотоапарата, и изображениата и илюстрациите в ръководството са само с обяснителни цели.	
• Nikon си запазва правото да променя външния вид и спецификациите на хардуера и софтуера, описани в това ръководство, по всяко време и без предизвестие. Nikon не носи отговорност за щети, които могат да възникнат от която и да е грешка в това ръководство.	

▲ Информация за търговски марки

iOS е търговска марка или регистрирана търговска марка на Cisco Systems, Inc. в САЩ и/или други страни и се използва по лиценз. Windows е или търговска марка, или регистрирана търговска марка на Microsoft Corporation в САЩ и/или други страни. Mac, macOS, OS X, Apple®, App Store®, логата на Apple, iPhone®, iPad®, и iPod touch™ са търговски марки на Apple Inc., регистрирани в САЩ и/или други страни. Android е търговска марка на Google Inc. Роботът на Android се възпроизвежда или модифицира от произведението, създадено и споделено от Google и използвано в съответствие с условията, описани в Лиценза за притежание Крейтив Комънс 3.0. Логото на PicBridge е търговска марка. Логата на SD, SDHC и SDXC са търговски марки на SD-3C, LLC. HDMI, логото на HDMI и High-Definition Multimedia Interface са търговски марки или регистрирани търговски марки на HDMI Licensing LLC.

HDMI

Словната марка и логото на Bluetooth® са регистрирани търговски марки, притежавани от Bluetooth SIG, Inc. и всако използване на тези марки от Nikon Corporation е по лиценз.

Всички други търговски наименования, споменати в това ръководство или друга документация в комплект с вашия продукт Nikon, са търговски марки или регистрирани търговски марки на съответните им притежатели.

Use of the Made for Apple badge means that an accessory has been designed to connect specifically to the Apple products identified in the badge, and has been certified by the developer to meet Apple performance standards. Apple is not responsible for the operation of this device or its compliance with safety and regulatory standards. Please note that the use of this accessory with an Apple product may affect wireless performance.	
---------------------------------------------------------------------------------------------------------------------------------------------------------------------------------------------------------------------------------------------------------------------------------------------------------------------------------------------------------------------------------------------------------------------------------------------------	--

▲ Маркировка за съответствие

Стандартите, на които отговаря фотоапаратът, може да се разглеждат чрез използване на опцията **Маркировка за съответствие** в менюто за настройки.

▲ FreeType Лиценз (FreeType)

Части от този софтуер са защитени с авторски права © 2012 The FreeType Project (<http://www.freetype.org>). Всички права запазени.

▲ MIT Лиценз (HarfBuzz)

Части от този софтуер са защитени с авторски права © 2018 The HarfBuzz Project (<http://www.freedesktop.org/wiki/Software/HarfBuzz>). Всички права запазени.

За вашата безопасност

За да предотвратите повреждане на имуществото или нараняване на вас или други хора, прочетете „За вашата безопасност“ изцяло преди да използвате този продукт.

Дръжте тези инструкции за безопасност на място, на което всички, които използват продукта, ще ги прочетат.

▲ ОПАСНОСТ: Непазването на предпазните мерки, обозначени с тази икона, крие висок риск от сериозни наранявания или смърт.	
▲ ПРЕДУПРЕЖДЕНИЕ: Непазването на предпазните мерки, обозначени с тази икона, може да доведе до сериозни наранявания или смърт.	
▲ ВНИМАНИЕ: Непазването на предпазните мерки, обозначени с тази икона, може да доведе до наранявания или имуществена вреда.	
▲ ПРЕДУПРЕЖДЕНИЕ	
• Не използвайте, докато ходите или управлявате превозно средство. Непазването на тази предпазна мярка може да доведе до инциденти или други наранявания.	
• Не разглобявайте и не модифицирайте този продукт. Не докосвайте вътрешните части, които се оголят в резултат на падане или друг инцидент. Непазването на тези предпазни мерки може да доведе до токов удар или други наранявания.	