

D3500

Užívateľská príručka (so záručným listom)

- Pred použitím fotoaparátu si dôkladne prečítajte túto príručku.
- Aby sa zaistilo správne používanie fotoaparátu, nezabudnite si prečítať časť „Pre vašu bezpečnosť“ (na druhej strane).
- Po prečítaní tejto príručky ju uchovávajte na ľahko prístupnom mieste pre potreby v budúcnosti.

Je zakázané akékoľvek reprodukovanie tejto príručky, v ľubovľnej podobe, či už vcelku alebo v častiach (s výnimkou stručných citácií v kritických článkoch alebo testoch), bez písomného povolenia spoločnosti NIKON CORPORATION.

NIKON CORPORATION
© 2018 Nikon Corporation



AMA16883

Vytlačené v Európe

Sk

SB8H01(1N)/GMB4451N-01

Nikon Europe Service Warranty Card
Záručný list na servis spoločnosti Nikon v Európe

Názov modelu	Výrobné číslo
Nikon D3500	Dátum zakúpenia

■ Meno a adresa zákazníka

■ Predajca

■ Distribútor
Nikon Europe B.V.
Tripolst 100, Burgenweeshuispad 101,
1076 ER Amsterdam, The Netherlands

■ Výroba
NIKON CORPORATION
Shinagawa Intercity Tower C, 2-15-3, Konan,
Minato-ku, Tokyo 108-6290 Japan

Záručné podmienky - Záručný servis spoločnosti Nikon v Európe

Vážení zákazníci spoločnosti Nikon, ďakujeme vám za zakúpenie výrobku značky Nikon. V prípade, že vás výrobok značky Nikon bude vyžadovať záručný servis, obráťte sa na predajcu, u ktorého ste výrobok zakúpili, alebo na niektorého člena našej siete autorizovaných servisov v oblastiach predaja výrobkov spoločnosti Nikon Europe B.V. (napríklad Európa/Rusko/ďalšie). Podrobnosti nájdete na: <http://www.europe-nikon.com/support>

Ak sa chcete vyhnúť zbytočným nepríjemnostiam, pred obrátením sa na predajcu alebo člena siete autorizovaných servisov si dôkladne prečítajte používateľskú príručku.

Na vaše zariadenie značky Nikon sa vzťahuje záruka týkajúca sa výrobných chýb v trvaní jedného kalendárneho roka od dátumu pôvodnej kúpy. Ak sa počas tejto záručnej doby preukáže chyba výrobu spôsobená nevhodným materiálom alebo spracovaním, naša sieť autorizovaných servisov v oblastiach predaja výrobkov spoločnosti Nikon Europe B.V. opraví tento výrobok (bez poplatku za prácu a súčiastky) v súlade s podmienkami a požiadavkami uvedenými nižšie. Spoločnosť Nikon si na základe vlastného uváženia vyhradzuje právo vymeniť alebo opraviť výrobok.

- Táto záruka sa poskytuje len po predložení vyplneného záručného listu a pôvodnej faktúry alebo pokladničného dokladu, na ktorých bude vyznačený daný výrobok, dátum jeho kúpy, typ výrobku a názov predajcu. Spoločnosť Nikon si vyhradzuje právo odmietnuť bezplatný záručný servis, ak vyššie uvedené dokumenty nemožno predložiť alebo ak sú údaje v nich neúplné alebo nečitateľné.
- Táto záruka sa nebude vzťahovať na:
 - Údržbu a opravu alebo výmenu súčastí potrebnú v dôsledku bežného opotrebovania.
 - Úpravy bez predchádzajúceho písomného súhlasu spoločnosti Nikon, ktoré slúžia na zmenu normálneho účelu výrobku opísaného v používateľských príručkách.
 - Prepravné náklady a všetky riziká spojené s prepravou, ktoré sa týkajú priamo alebo nepriamo záruky na výrobky.
 - Poškodenia spôsobené zmenami alebo úpravami, ktoré sa bez predchádzajúceho písomného súhlasu spoločnosti Nikon mohli vykonať na výrobku s cieľom prispôbiť výrobok platným miestnym alebo štátnym technickým normám v inej krajine ako te, pre ktorú bol výrobok pôvodne určený alebo vyrobený.
- Záruku nebude možné využiť v prípade:
 - Poškodenia spôsobeného nesprávnym používaním vrátane, ale nie výlučne nepoužívania výrobku na normálne účely alebo v súlade s používateľskými pokynmi na správne používanie a údržbu a tiež inštalácie alebo použitia výrobku v rozpore s bezpečnostnými normami, ktoré platia v krajine, kde sa používa.
 - Poškodenia spôsobeného nepredvídanými udalosťami vrátane, ale nie výlučne blesku, vody, ohňa, nesprávneho alebo neďalšieho použitia.
 - Úpravy, poškodenia, nečitateľnosti alebo odstránenia čísla modelu alebo sériového čísla výrobku.
 - Poškodenia spôsobeného opravami alebo úpravami, ktoré vykonali neoprávnené servisné organizácie alebo osoby.
 - Chýb systému, do ktorého je výrobok začlenený, alebo s ktorým sa používa.
- Tento záručný servis nepostihuje zákonné práva zákazníka podľa príslušných platných vnútroštátnych zákonov ani právo zákazníka, ktoré si v súvislosti s predajom alebo kúpnopredajnou zmluvou môže uplatniť voči predajcovi.

Upozornenie: Prehľad všetkých autorizovaných servisných stredísk spoločnosti Nikon nájdete online po kliknutí na toto prepojenie (URL = <http://www.europe-nikon.com/service/>).

D3500 Model Name: N1718

Užívateľská podpora Nikon

Navštívte nižšie uvedenú stránku, zaregistrujte svoj fotoaparát a získate možnosť mat neustále najnovšie informácie týkajúce sa výrobu. Nájdete na nej odpovede na časté otázky a môžete nás kontaktovať ohľadne technickej podpory.
<http://www.europe-nikon.com/support>

Príručky k fotoaparátu

Pre váš fotoaparát Nikon sú k dispozícii nasledujúce príručky:

Užívateľská príručka

Užívateľská príručka (táto príručka) popisuje základné snímanie a prehrávanie.

Online príručky

Podrobnejšie pokyny sú dostupné na webovej stránke spoločnosti Nikon.

<http://onlinemanual.nikonimglib.com/d3500/sk/>

nikon D3500 online príručka

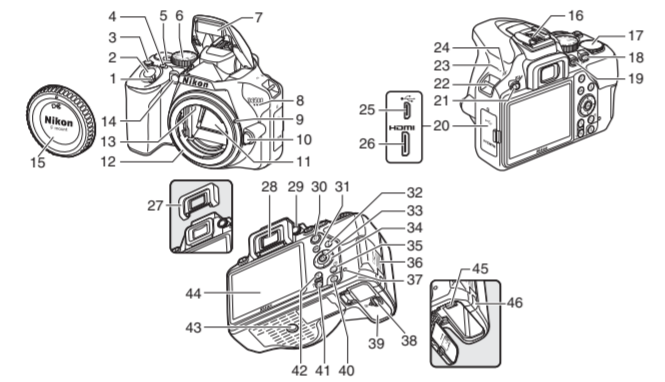


Obsah balenia

- Fotoaparát D3500
- Gumená očnica DK-25 (dodáva sa pripojený k fotoaparátu)
- Krytka tela BF-1B
- Nabíjateľná lítium-iónová batéria EN-EL14a (s krytom kontaktov)
- Nabíjacia batéria MH-24 (zástrčkový adaptér sa dodáva v krajinách alebo regiónoch, kde sa to vyžaduje; tvar závisí od krajiny predaja)
- Popruh AN-DC3
- Užívateľská príručka (tentto dokument)
- Záručný list (pozri vľavo)

Pamätové karty sa predávajú samostatne. Zákazníci, ktorí si kúpili súpravu objektívu, by mali overiť, či balenie obsahuje objektív (súčasťou balenia môže byť aj príručka k objektívu).

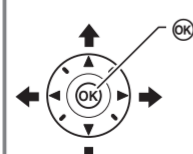
A Telo fotoaparátu



- | | |
|--|--|
| 1 Hlavný vypínač | 25 Konektor USB |
| 2 Tlačidlo spúšte | 26 Konektor HDMI |
| 3 Tlačidlo | 27 Gumená očnica (dodáva sa pripojený k fotoaparátu) |
| 4 Tlačidlo záznamu videosekvencií | 28 Gumená očnica (dodáva sa pripojený k fotoaparátu) |
| 5 Prepínač živého náhľadu | 29 Okulár hľadáča |
| 6 Volič režimov | 30 Ovládači prvok dioptrickej korekcie |
| 7 Vstavaný blesk | 31 Tlačidlo |
| 8 Mikrofón (monoófony) | 32 Tlačidlo |
| 9 Upevňovacia značka | 33 Tlačidlo |
| 10 Tlačidlo aretácie bajonetu | 34 Multifunkčný volič |
| 11 Zrkadlo | 35 Tlačidlo |
| 12 Bajonet objektívu | 36 Kryt slotu na pamätovú kartu |
| 13 Kontakty procesora | 37 Kontrolka prístupu na pamätovú kartu |
| 14 Pomocné svetlo AF | 38 Poistka krytu priestoru pre batériu |
| 15 Krytka tela | 39 Kryt priestoru pre batériu |
| 16 Sánky na príslušenstvo (pre voľiteľné blesky) | 40 Tlačidlo |
| 17 Príkazový volič | 41 Tlačidlo |
| 18 Tlačidlo | 42 Tlačidlo |
| 19 Tlačidlo | 43 Závit na pripojenie statívu |
| 20 Kryt konektora | 44 Monitor |
| 21 Tlačidlo | 45 Poistka proti vypadnutiu batérie pri otvorených dvierkach fotoaparátu |
| 22 Očko na upevnenie remienka fotoaparátu | 46 Kryt napájacieho konektora pre voľiteľné napájaci konektor |
| 23 Reproduktor | |
| 24 Značka obrazovej roviny (→) | |

Multifunkčný volič

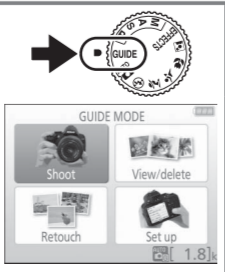
V tejto príručke sú činnosti pomocou multifunkčného voliča znázornené ikonami , , a .



- : Stlače multifunkčný volič hore
- : Stlače multifunkčný volič dole
- : Stlače multifunkčný volič doľava
- : Stlače multifunkčný volič doprava
- Tlačidlo : voľba zvýraznenej položky

GUIDE Režim

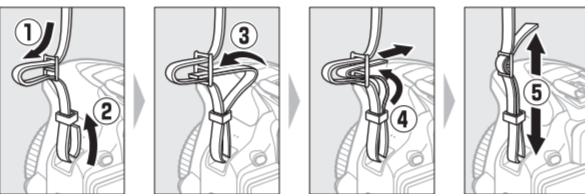
Keď sa volič režimov otočí do polohy **GUIDE**, pomocou praktického sprievodcu na obrazovke je možné snímať, zobrazovať, upravovať a odstraňovať fotografie, ako aj nastavovať fotoaparát. Ďalšie informácie nájdete v online príručke k fotoaparátu.



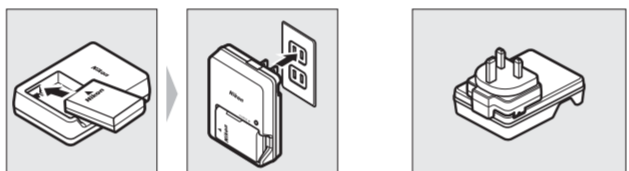
B Stručný návod na obsluhu

Pripravenie popruhu fotoaparátu

Popruh sa dodáva s fotoaparátom; ďalšie popruhy sú k dispozícii samostatne. Pripravenie popruhu bezpečne k oboom očkám fotoaparátu.

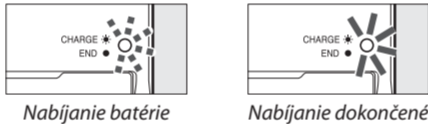


Nabíjanie batérie



V niektorých krajinách alebo regiónoch sa môže nabíjacia dodávať s pripojeným zárojom.

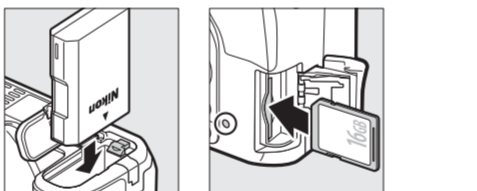
Počas nabíjania batérie bude blikať kontrolka **CHARGE (NABÍJANIE)**.



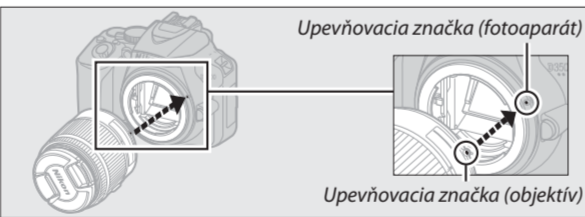
Nabíjanie batérie

Nabíjanie dokončené

Vloženie batérie a pamätovej karty



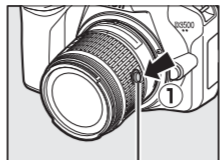
Pripojenie objektívu



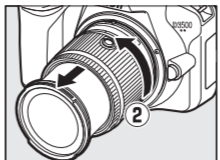
Otáčajte objektív tak, ako je to znázornené dovedy, kým nezacvakne na miesto.

Objektív s tlačidlom tubusu zasúvateľného objektívu

Pred použitím fotoaparátu odistite a vysuňte objektív. Pri podržaní stlačeného tlačidla tubusu zasúvateľného objektívu (1) otočte krúžok zoomu tak, ako je to znázornené (2).



Tlačidlo tubusu zasúvateľného objektívu



Snímky sa nedajú zhotovovať, keď je objektív zasunutý; ak sa zobrazí chybové hlásenie v dôsledku zapnutia fotoaparátu so zasunutým objektívom, otáčajte krúžok zoomu dovedy, kým sa toto hlásenie neprestane zobrazovať.



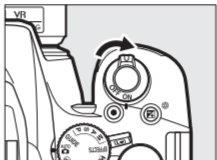
Odpájanie objektívu

Ak chcete odpojiť objektív, vypnite fotoaparát a potom podržte stlačené tlačidlo aretácie bajonetu na prednej strane fotoaparátu, pričom otáčajte objektív v opačnom smere, ako je znázornené vyššie.

Nastavenie fotoaparátu

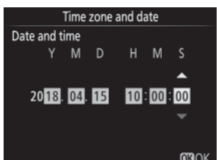
1 Zapnite fotoaparát.

Zobrazí sa dialógové okno s voľbou jazyka; stlačením a zvýrazníte jazyk a stlačením vykonajte voľbu. Dostupné jazyky sa líšia v závislosti od krajiny alebo regiónu predaja.



2 Nastavte hodiny fotoaparátu.

Po nastavení možnosti časového pásma, formátu dátumu a letného času, pomocou multifunkčného voliča a tlačidla nastavte hodiny fotoaparátu.



Zaostrenie hľadáča

Po odstránení krytu objektívu otáčajte ovládači prvok dioptrickej korekcie dovedy, kým nebudú zaostrované body zaostrené. Pri obsluhu ovládacieho prvku s okom na hľadáčku je potrebné dávať pozor, aby ste si prstom alebo nechtom neporanili oko.



Zobrazenie v hľadáčku nie je zaostrené



Zobrazenie v hľadáčku je zaostrené

C Režimy fotografovania spôsobom „namier a snímaj“ (AUTO a

1 Otočte volič režimov do polohy alebo .



2 Vytvorte kompozíciu fotografie.



3 Ak chcete zaostriť, stlače tlačidlo spúšte do polovice.



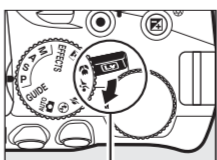
4 Plynulým stlačením tlačidla spúšte úplne nadol zhotovte fotografiu.



D Záznam videosekvencií

1 Otočte prepínač živého náhľadu.

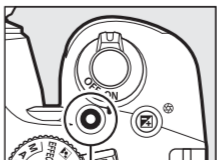
Na monitore sa zobrazí pohľad cez objektív.



Prepínač živého náhľadu

2 Ak chcete zaostriť, stlače tlačidlo spúšte do polovice.

3 Ak chcete spustiť zaznamenávanie, stlače tlačidlo záznamu videosekvencií.



Tlačidlo záznamu videosekvencií

Na monitore sa bude zobrazovať indikátor záznamu a zostávajúci čas záznamu.

Zostávajúci čas



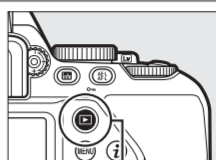
Indikátor záznamu

4 Ďalším stlačením tlačidla záznamu videosekvencií ukončíte záznam.

5 Živý náhľad ukončíte otočením prepínača živého náhľadu.

E Prezeranie fotografií

Stlačením sa zobrazí snímka na monitore.



Tlačidlo

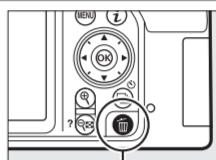
Videosekvencie sú označené ikonou . Stlačením spustíte prehrávanie.

F Odstraňovanie nežiaducich fotografií

Majte na pamäti, že odstránené fotografie sa nedajú obnoviť.

• Stlače tlačidlo . Zobrazí sa dialógové okno s potvrdením; opätovným stlačením tlačidla odstráňte snímku a vráťte sa do režimu prehrávania.

• Ak chcete postup ukončiť bez odstránenia snímky, stlače .



Tlačidlo

G Ponuky fotoaparátu

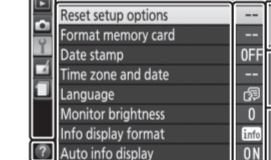
Väčšina možností snímania, prehrávania a nastavenia je k dispozícii v ponukách fotoaparátu. Ponuky možno zobraziť stlačením tlačidla MENU.

Záložky

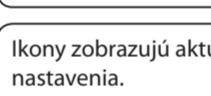
Vyberte si z nasledujúcich ponúk:

- Prehrávanie
- Snímání
- Nastavenie
- Úpravy
- Posledné nastavenia

Posúvač ukazuje polohu v aktuálnej ponuke.



Ikony zobrazujú aktuálne nastavenia.



Možnosti ponuky

Možnosti v aktuálnej ponuke.

Ikona pomocníka

Ak sa zobrazí ikona pomocníka, môžete stlačiť tlačidlo na zobrazenie pomocníka pre aktuálne zvolenú položku.

H Pripojenie k zariadeniam smart pomocou SnapBridge

Nainštalujte aplikáciu SnapBridge do svojho zariadenia smart, aby ste mohli sťahovať snímky z fotoaparátu alebo diaľkovo ovládať fotoaparát. Ďalšie informácie nájdete v online príručke k fotoaparátu.



Príprava zariadenia smart

Pred pripojením pripravte svoje zariadenie smart nainštalovaním aplikácie SnapBridge a zapnutím funkcie Bluetooth.

1 Vyhľadajte „snapbridge“ v Apple App Store® (iOS) alebo Google Play™ (Android™) a nainštalujte aplikáciu SnapBridge.



Informácie o podporovaných operačných systémoch sú dostupné na webovej stránke na sťahovanie súborov. Tento fotoaparát nie je kompatibilný s aplikáciou SnapBridge 360/170.

2 Zapnite funkciu Bluetooth na zariadení smart. Vezmite do úvahy, že skutočné pripojenie k fotoaparátu sa uskutoční pomocou aplikácie SnapBridge; nepokúšajte sa pripojiť pomocou aplikácie Settings (Nastavenia) vo svojom zariadení.

Párovanie a pripojenie

Pred párovaním skontrolujte, či je na pamätovej karte fotoaparátu k dispozícii voľné miesto. Aby sa predišlo neočakávaným prerušeniam, mali by ste tiež skontrolovať, či je batéria fotoaparátu úplne nabitá.

1 Zvýraznite položku Connect to smart device (Pripojiť k zariadeniu smart) v ponuke nastavenia a stlače

2 Postupujte podľa pokynov zobrazených na fotoaparáte a v aplikácii SnapBridge, aby ste dokončili nastavenie.

Podrobné informácie o nastavení nájdete v online pomocníkovi SnapBridge (ďalšie informácie sú dostupné aj v online príručke k fotoaparátu). Informácie o online pomocníkovi SnapBridge nájdete na adrese:



<https://nikonimglib.com/snbr/onlinehelp/en/index.html>

Starostlivosť o fotoaparát

Ukladanie

Keď sa fotoaparát nebude dlhší čas používať, vypnite fotoaparát a vyberte batériu. Neuskladňujte ich na miestach, ktoré:

- sú nedostatočne vetrané alebo vystavené vlhkosti nad 60%
- sú vedľa zariadení vytvárajúcich silné elektromagnetické pole, napríklad veľka televízorov alebo rádii
- sú vystavené pôsobeniu teplôt nad 50 °C alebo pod −10 °C

Čistenie

Telo fotoaparátu

Na odstránenie prachu alebo textilných vlákien použite ofukovací balónik a jemne utrite pomocou jemnej, suchej handričky. Po použití fotoaparátu na pláži alebo pri mori utrite všetok piesok a soľ pomocou handričky jemne navlhčenej v destilovanej vode a potom fotoaparát dôkladne vysušte. **Dôležité:** Prach a iné cudzie látky vo vnútri fotoaparátu môžu spôsobiť poškodenie, na ktoré sa nevzťahuje záruka.

Objektív, zrkadlo a hľadáček

Tieto sklenené prvky sa môžu ľahko poškodiť. Prach a textilné vlákna odstráňte pomocou ofukovacieho balónika. Ak používate aerosólov ofukovací balónik, nádobku držte v zvislej polohe, aby ste zabránili vytčeniu tekutiny. Ak chcete odstrániť otlačky prstov alebo iné nečistoty, na jemnú handričku naneste malé množstvo prostriedku na čistenie objektívov a opatrne ich očistite.

Monitor

Prach a textilné vlákna odstráňte pomocou ofukovacieho balónika. Ak chcete odstrániť otlačky prstov alebo iné nečistoty, zľahka utierajte povrch jemnou handričkou alebo semšomom. Nevývíjajte nadmerný tlak, pretože by tým mohlo dôjsť k poškodeniu alebo poruche.

* Nepoužívajte alkohol, rozpúšťadlo ani iné prchavé chemikálie.

Riešenie problémov

Ukladanie	
	
Média	Pamäťové karty SDHC a SDXC kompatibilné s SD (Secure Digital) a UHS-I
Systém súborov	DCF 2.0, Exif 2.3, PictBridge
Hľadáči	
Hľadáči	Hľadáči v rovine očí pre jednodké zrkadlovky s optickým členom typu „pentamirror“
Pokrytie obrazového poľa	Približne 95% horizontálne a 95% vertikálne
Zväčšenie	Približne 0,85× (50 mm objektiv f/1,4 zaostrný na nekonečno, −1,0 m ^{−1})
Predsunutie výstupnej pupily okularu	18 mm (−1,0 m ^{−1}); od stredu povrchu šošovky okulara hľadáča
Nastavenie dioptrické korekcie	−1,7 – +0,5 m ^{−1}
Zaostrovacia matnica	Matnica typu B BriteView Clear Matte Mark VII
Zrkadlo	Rýchly návrat
Clona objektívu	Okamžitý návrat, elektronicky ovládaná
Objektív	
Podpora automatického zaostrovania	Automatické zaostrovanie je dostupné s objektívmi AF-P a objektívmi AF-S typu E a G.
Uzavierka	
Typ	Elektronicky ovládaná štrbinová uzavierka s vertikálnym chodom
Rýchlosť	1/4 000 – 30 s v krokoch po 1/5 EV; režim Bulb; režim Time
Rýchlosť synchronizácie blesku	X = 1/200 s; synchronizuje sa s uzávierkou pri 1/200 s alebo pri dlhšom čase uzávierky
Spúšť	
Režim snímania	☒ (jednotlivá snímka), ☒ (sériové snímanie), ☒ (tiché snímanie), ☺ (samospúšť)
Rýchlosť snímania	Maximálne 5 snímok za sekundu <p>Poznámka: Frekvencie snímania predpokladajú manuálne zaostrovanie, manuálne nastavenovacie expozície alebo clonový automatiku, čas uzávierky 1/200 s alebo kratší, ako aj ostatné nastavenia na vychodiskových hodnotách.</p>
Samospúšť	2 s, 5 s, 10 s, 20 s; 1 – 9 expozícií
Expozícia	
Režim merania	Meranie expozície TTL pomocou 420-pixového snímača RGB
Spôsob merania	• Matnicové meranie expozície: Meranie expozície 3D color matrix II <p>• Meranie expozície so zdôrazneným stredom: Váha 75 % daná pre 8 mm kruh v strede obrazového poľa</p> • Bodyvé meranie expozície: Meria sa 3,5 mm kruh (asi 2,5 % snímky) v strede vybraného zaostrovacieho bodu
Rozsah (ISO 100, objektiv f/1,4, 20 °C)	• Matnicové meranie alebo meranie expozície so zdôrazneným stredom: 0 – 20 EV <p>• Bodyvé meranie expozície: 2 – 20 EV</p>
Spojenie expozimetra	Procesor
Režim	Automatické režimy (☒ automatika; ☺ automatika, vypnutý blesk); programová automatika s flexibilnou programovou automatikou (P); clonová automatika (S); časová automatika (A); manuálny režim (M); režimy motívových programov (☒ portrét; ☒ športy; ☘ makro; ☒ nočný portrét); režimy špeciálnych efektov (☒ nočné videnie; VI super živé; POP pop; ☒ fotografická ilustrácia; ☒ efekt hračkárskeho fotoaparátu; ☒ efekt zmenšeniya; ☒ výberová farba; ☒ silueta; ☒ svetlé tóny so zníženým kontrastom; ☒ tmeavé tóny so zvýšeným kontrastom)
Korekcia expozície	Možno upraviť 0 – 5 +45 EV v krokoch po 1/5 EV v režimoch P, S, A, M, v režime motívových programov a ☒
Expozíčná pamäť	Zistená hodnota jasu sa uloží do pamäte pomocou tlačidla ☒ (☑)
Citlivosť ISO (odporúčaný expozícný index)	ISO 100 – 25600 v krokoch po 1 EV. Automatické nastavenie citlivosti ISO je dostupné
Funkcia Active D-Lighting	Zapnutie, vypnutie
Zaostrenie	
Automatické zaostrovanie	Modul snímača automatického zaostrovania Nikon Multi-CAM 1000 s fázovou detekciou TTL, 11 zaostrovacích bodov (vrátane jedného krížového snímača) a pomocné svetlo AF (rozsah približne 0,5 – 3 m)
Detekčný rozsah	−1 – +19 EV (ISO 100, 20 °C)
Zaostrovacie režimy	• Automatické zaostrovanie (AF): Jednorazové automatické zaostrovanie (AF-S); kontinuálne automatické zaostrovanie (AF-C); automatický výber AF-S/AF-C (AF-A); automatická aktivácia prediktívneho zaostrovania podľa stavu snímaného objektu <p>• Manuálne zaostrovanie (MF): Je možné použiť elektronický dialkomer</p>
Zaostrovac bod	Možno vybrať z 11 zaostrovacích bodov
Režim činnosti AF	Automatické zaostrovanie na jednotlivé zaostrovacie body, dynamická voľba zaostrovacích polí, automatické zaostrovanie s automatickým výberom poľa, trozmerne zaostrovanie (11 bodov)
Pamäť zaostrenia	Zaostrenie je možné uložiť do pamäte stlačením tlačidla spúšte do polovice (v režime jednorazového automatického zaostrovania) alebo stlačením tlačidla ☒ (☑)
Blesk	
Vstavaný blesk	☒ , ☒ , ☒ , ☒ , VI , POP , ☒ , ☒ : Automatická aktivácia blesku s automatickým vysunutím
Smerné číslo	P, S, A, M: Manuálne vysunutie po uvoľnení tlačidla
Pamäť zaostrenia	Približne 7, 8 s manuálnym režimom blesku (m, ISO 100, 20 °C)
Riadenie záblesku	TTL: Riadenie záblesku i-TTL pomocou 420-pixového snímača RGB je dostupné so vstavaným bleskom; doplnkové riadenie záblesku vyvažované meraním i-TTL pre digitálne jednodké zrkadlovky sa používa s matnicovým meraním expozície a meraním expozície so zdôrazneným stredom. Štandardný záblesk i-TTL pre digitálne jednodké zrkadlovky s bodovým meraním expozície
Zábleskový režim	Automatická aktivácia blesku, automatická aktivácia blesku s predzábleskom proti červeným očiam, automatická aktivácia blesku vrátane synchronizácie s dlhými časmi uzávierky, automatická aktivácia blesku vrátane synchronizácie s dlhými časmi uzávierky s predzábleskom proti červeným očiam, doplnkový blesk, predzáblesk proti červeným očiam, synchronizácia blesku s dlhými časmi uzávierky, synchronizácia blesku s dlhými časmi uzávierky s druhou lamelou uzávierky s dlhými časmi uzávierky, synchronizácia blesku s druhou lamelou uzávierky, vypnuté

Blesk
Korekcia zábleskovej expozície
Indikátor pripravenosti blesku
Sánky na prísušenstvo
Ostvetlenie kreativiteového systému Nikon (CLS)
Synchronizačný konektor
Vyvázenie bielej farby
Režim snímania
Rýchlosť
Samospúšť
Expozícia
Režim merania
Spôsob merania
Formát súborov
Kompresia obrazového signálu
Formát zaznamenávania zvuku
Zariadenie na záznam zvuku
Citlivosť ISO
Monitor
Monitor
Prehrávanie
Prehrávanie
Korekcia expozície
Expozíčná pamäť
Citlivosť ISO (odporúčaný expozícný index)
Funkcia Active D-Lighting
Zaostrenie
Automatické zaostrovanie
Detekčný rozsah
Zaostrovacie režimy
Pamäť zaostrenia
Blesk
Vstavaný blesk
Smerné číslo
Riadenie záblesku
Zábleskový režim

Blesk
Korekcia zábleskovej expozície
Indikátor pripravenosti blesku
Sánky na prísušenstvo
Ostvetlenie kreativiteového systému Nikon (CLS)
Synchronizačný konektor
Vyvázenie bielej farby
Režim snímania
Rýchlosť
Samospúšť
Expozícia
Režim merania
Spôsob merania
Formát súborov
Kompresia obrazového signálu
Formát zaznamenávania zvuku
Zariadenie na záznam zvuku
Citlivosť ISO
Monitor
Monitor
Prehrávanie
Prehrávanie
Korekcia expozície
Expozíčná pamäť
Citlivosť ISO (odporúčaný expozícný index)
Funkcia Active D-Lighting
Zaostrenie
Automatické zaostrovanie
Detekčný rozsah
Zaostrovacie režimy
Pamäť zaostrenia
Blesk
Vstavaný blesk
Smerné číslo
Riadenie záblesku
Zábleskový režim

Blesk
Korekcia zábleskovej expozície
Indikátor pripravenosti blesku
Sánky na prísušenstvo
Ostvetlenie kreativiteového systému Nikon (CLS)
Synchronizačný konektor
Vyvázenie bielej farby
Režim snímania
Rýchlosť
Samospúšť
Expozícia
Režim merania
Spôsob merania
Formát súborov
Kompresia obrazového signálu
Formát zaznamenávania zvuku
Zariadenie na záznam zvuku
Citlivosť ISO
Monitor
Monitor
Prehrávanie
Prehrávanie
Korekcia expozície
Expozíčná pamäť
Citlivosť ISO (odporúčaný expozícný index)
Funkcia Active D-Lighting
Zaostrenie
Automatické zaostrovanie
Detekčný rozsah
Zaostrovacie režimy
Pamäť zaostrenia
Blesk
Vstavaný blesk
Smerné číslo
Riadenie záblesku
Zábleskový režim

Blesk
Korekcia zábleskovej expozície
Indikátor pripravenosti blesku
Sánky na prísušenstvo
Ostvetlenie kreativiteového systému Nikon (CLS)
Synchronizačný konektor
Vyvázenie bielej farby
Režim snímania
Rýchlosť
Samospúšť
Expozícia
Režim merania
Spôsob merania
Formát súborov
Kompresia obrazového signálu
Formát zaznamenávania zvuku
Zariadenie na záznam zvuku
Citlivosť ISO
Monitor
Monitor
Prehrávanie
Prehrávanie
Korekcia expozície
Expozíčná pamäť
Citlivosť ISO (odporúčaný expozícný index)
Funkcia Active D-Lighting
Zaostrenie
Automatické zaostrovanie
Detekčný rozsah
Zaostrovacie režimy
Pamäť zaostrenia
Blesk
Vstavaný blesk
Smerné číslo
Riadenie záblesku
Zábleskový režim

Blesk
Korekcia zábleskovej expozície
Indikátor pripravenosti blesku
Sánky na prísušenstvo
Ostvetlenie kreativiteového systému Nikon (CLS)
Synchronizačný konektor
Vyvázenie bielej farby
Režim snímania
Rýchlosť
Samospúšť
Expozícia
Režim merania
Spôsob merania
Formát súborov
Kompresia obrazového signálu
Formát zaznamenávania zvuku
Zariadenie na záznam zvuku
Citlivosť ISO
Monitor
Monitor
Prehrávanie
Prehrávanie
Korekcia expozície
Expozíčná pamäť
Citlivosť ISO (odporúčaný expozícný index)
Funkcia Active D-Lighting
Zaostrenie
Automatické zaostrovanie
Detekčný rozsah
Zaostrovacie režimy
Pamäť zaostrenia
Blesk
Vstavaný blesk
Smerné číslo
Riadenie záblesku
Zábleskový režim

Blesk
Korekcia zábleskovej expozície
Indikátor pripravenosti blesku
Sánky na prísušenstvo
Ostvetlenie kreativiteového systému Nikon (CLS)
Synchronizačný konektor
Vyvázenie bielej farby
Režim snímania
Rýchlosť
Samospúšť
Expozícia
Režim merania
Spôsob merania
Formát súborov
Kompresia obrazového signálu
Formát zaznamenávania zvuku
Zariadenie na záznam zvuku
Citlivosť ISO
Monitor
Monitor
Prehrávanie
Prehrávanie
Korekcia expozície
Expozíčná pamäť
Citlivosť ISO (odporúčaný expozícný index)
Funkcia Active D-Lighting
Zaostrenie
Automatické zaostrovanie
Detekčný rozsah
Zaostrovacie režimy
Pamäť zaostrenia
Blesk
Vstavaný blesk
Smerné číslo
Riadenie záblesku
Zábleskový režim

Blesk
Korekcia zábleskovej expozície
Indikátor pripravenosti blesku
Sánky na prísušenstvo
Ostvetlenie kreativiteového systému Nikon (CLS)
Synchronizačný konektor
Vyvázenie bielej farby
Režim snímania
Rýchlosť
Samospúšť
Expozícia
Režim merania
Spôsob merania
Formát súborov
Kompresia obrazového signálu
Formát zaznamenávania zvuku
Zariadenie na záznam zvuku
Citlivosť ISO
Monitor
Monitor
Prehrávanie
Prehrávanie
Korekcia expozície
Expozíčná pamäť
Citlivosť ISO (odporúčaný expozícný index)
Funkcia Active D-Lighting
Zaostrenie
Automatické zaostrovanie
Detekčný rozsah
Zaostrovacie režimy
Pamäť zaostrenia
Blesk
Vstavaný blesk
Smerné číslo
Riadenie záblesku
Zábleskový režim

Blesk
Korekcia zábleskovej expozície
Indikátor pripravenosti blesku
Sánky na prísušenstvo
Ostvetlenie kreativiteového systému Nikon (CLS)
Synchronizačný konektor
Vyvázenie bielej farby
Režim snímania
Rýchlosť
Samospúšť
Expozícia
Režim merania
Spôsob merania
Formát súborov
Kompresia obrazového signálu
Formát zaznamenávania zvuku
Zariadenie na záznam zvuku
Citlivosť ISO
Monitor
Monitor
Prehrávanie
Prehrávanie
Korekcia expozície
Expozíčná pamäť
Citlivosť ISO (odporúčaný expozícný index)
Funkcia Active D-Lighting
Zaostrenie
Automatické zaostrovanie
Detekčný rozsah
Zaostrovacie režimy
Pamäť zaostrenia
Blesk
Vstavaný blesk
Smerné číslo
Riadenie záblesku
Zábleskový režim

Blesk
Korekcia zábleskovej expozície
Indikátor pripravenosti blesku
Sánky na prísušenstvo
Ostvetlenie kreativiteového systému Nikon (CLS)
Synchronizačný konektor
Vyvázenie bielej farby
Režim snímania
Rýchlosť
Samospúšť
Expozícia
Režim merania
Spôsob merania
Formát súborov
Kompresia obrazového signálu
Formát zaznamenávania zvuku
Zariadenie na záznam zvuku
Citlivosť ISO
Monitor
Monitor
Prehrávanie
Prehrávanie
Korekcia expozície
Expozíčná pamäť
Citlivosť ISO (odporúčaný expozícný index)
Funkcia Active D-Lighting
Zaostrenie
Automatické zaostrovanie
Detekčný rozsah
Zaostrovacie režimy
Pamäť zaostrenia
Blesk
Vstavaný blesk
Smerné číslo
Riadenie záblesku
Zábleskový režim

Blesk
Korekcia zábleskovej expozície
Indikátor pripravenosti blesku
Sánky na prísušenstvo
Ostvetlenie kreativiteového systému Nikon (CLS)
Synchronizačný konektor
Vyvázenie bielej farby
Režim snímania
Rýchlosť
Samospúšť
Expozícia
Režim merania
Spôsob merania
Formát súborov
Kompresia obrazového signálu
Formát zaznamenávania zvuku
Zariadenie na záznam zvuku
Citlivosť ISO
Monitor
Monitor
Prehrávanie
Prehrávanie
Korekcia expozície
Expozíčná pamäť
Citlivosť ISO (odporúčaný expozícný index)
Funkcia Active D-Lighting
Zaostrenie
Automatické zaostrovanie
Detekčný rozsah
Zaostrovacie režimy
Pamäť zaostrenia
Blesk
Vstavaný blesk
Smerné číslo
Riadenie záblesku
Zábleskový režim

Blesk
Korekcia zábleskovej expozície
Indikátor pripravenosti blesku
Sánky na prísušenstvo
Ostvetlenie kreativiteového systému Nikon (CLS)
Synchronizačný konektor
Vyvázenie bielej farby
Režim snímania
Rýchlosť
Samospúšť
Expozícia
Režim merania
Spôsob merania
Formát súborov
Kompresia obrazového signálu
Formát zaznamenávania zvuku
Zariadenie na záznam zvuku
Citlivosť ISO
Monitor
Monitor
Prehrávanie
Prehrávanie
Korekcia expozície
Expozíčná pamäť
Citlivosť ISO (odporúčaný expozícný index)
Funkcia Active D-Lighting
Zaostrenie
Automatické zaostrovanie
Detekčný rozsah
Zaostrovacie režimy
Pamäť zaostrenia
Blesk
Vstavaný blesk
Smerné číslo
Riadenie záblesku
Zábleskový režim

Blesk
Korekcia zábleskovej expozície
Indikátor pripravenosti blesku
Sánky na prísušenstvo
Ostvetlenie kreativiteového systému Nikon (CLS)
Synchronizačný konektor
Vyvázenie bielej farby
Režim snímania
Rýchlosť
Samospúšť
Expozícia
Režim merania
Spôsob merania
Formát súborov
Kompresia obrazového signálu
Formát zaznamenávania zvuku
Zariadenie na záznam zvuku
Citlivosť ISO
Monitor
Monitor
Prehrávanie
Prehrávanie
Korekcia expozície
Expozíčná pamäť
Citlivosť ISO (odporúčaný expozícný index)
Funkcia Active D-Lighting
Zaostrenie
Automatické zaostrovanie
Detekčný rozsah
Zaostrovacie režimy
Pamäť zaostrenia
Blesk
Vstavaný blesk
Smerné číslo
Riadenie záblesku
Zábleskový režim

Blesk
Korekcia zábleskovej expozície
Indikátor pripravenosti blesku
Sánky na prísušenstvo
Ostvetlenie kreativiteového systému Nikon (CLS)
Synchronizačný konektor
Vyvázenie bielej farby
Režim snímania
Rýchlosť
Samospúšť
Expozícia
Režim merania
Spôsob merania
Formát súborov
Kompresia obrazového signálu
Formát zaznamenávania zvuku
Zariadenie na záznam zvuku
Citlivosť ISO
Monitor
Monitor
Prehrávanie
Prehrávanie
Korekcia expozície
Expozíčná pamäť
Citlivosť ISO (odporúčaný expozícný index)
Funkcia Active D-Lighting
Zaostrenie
Automatické zaostrovanie
Detekčný rozsah
Zaostrovacie režimy
Pamäť zaostrenia
Blesk
Vstavaný blesk
Smerné číslo
Riadenie záblesku
Zábleskový režim

Blesk
Korekcia zábleskovej expozície
Indikátor pripravenosti blesku
Sánky na prísušenstvo