

Langattomien kauko-ohjainten WR-1/WR-R10 laiteohjelman päivittäminen

– Windows –

Kiitos, että valitsit Nikon-tuotteen. Tässä oppaassa kerrotaan, kuinka päivitetään laiteohjelma langattomiin kauko-ohjaimiin WR-1 ja WR-R10. *Jos et ole varma, että osaat tehdä päivityksen, valtuutettu Nikon-huoltoedustaja voi tehdä sen puolestasi.*

Katso Nikon-tuotteen mukana toimitetusta käyttöohjeesta tietoja tuotteen käytöstä.

Tärkeää

Tuote voi vahingoittua, jos virransaanti lakkaa tai säätimiä käytetään päivityksen aikana. Älä sammuta tuotetta, poista tai irrota virtalähdettä tai yritä käyttää tuotetta päivityksen aikana. Jos päivitys ei onnistu ja tuote muuttuu käyttökelvottomaksi, vie se tarkistettavaksi valtuutetulle Nikon-huoltoedustajalle.



1 Valmistelut

Päivitystä varten tarvitset:

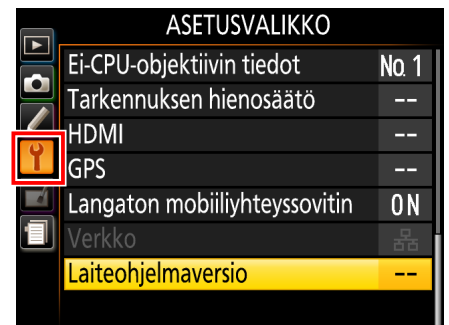
- Joko
 - Langaton kauko-ohjain WR-1 ja mukana tuleva kaapeli (kamerasta riippuen joko 10-napainen kauko-ohjausliitäntä tai lisälaiteliitäntä) *tai*
 - Langaton kauko-ohjain WR-R10 (jos kamerassa on 10-napainen kauko-ohjausliitäntä, tarvitset lisäksi WR-A10 WR-sovittimen)
- Kamera, jota voidaan käyttää langattoman kauko-ohjaimen laiteohjelman päivittämiseen (tässä oppaassa käytetään mallia D7100 havainnollistamiseen)
- Kortinlukijalla tai korttipaikalla varustetun tietokoneen
- Yhden seuraavista kameran virtalähteistä:
 - Verkkolaite
 - Täyteen ladattu akku
- Nikonin hyväksymän muistikortin, joka on alustettu kamerassa (Huomaa, että muistikortin alustaminen poistaa kaikki kortilla olevat tiedot. Varmuuskopioi kaikki haluamasi tiedot tietokoneelle tai muulle laitteelle)
- Kameran ja langattoman kauko-ohjaimen käyttöoppaat

2

Tarkista nykyinen laiteohjelmaversio

Kamerassasi näytettävät valikot eivät välttämättä vastaa tässä esitettyjä valikkoja.

- 1 Yhdistä langaton kauko-ohjain kameraan langattoman kauko-ohjaimen käyttöoppaassa kuvatulla tavalla.
- 2 Käynnistä kamera. Jos olet päivittämässä WR-1:n laiteohjelmaa, aseta **Tx/Rx/OFF**-kytkin asentoon **Rx**.
- 3 Avaa valikot painamalla kameran **MENU**-painiketta.
- 4 Valitseasetusvalikosta **Laiteohjelmaversio**.



- 5 Nykyinen laiteohjelmaversio tulee näkyviin. Varmista, että laiteohjelmaversio on oikea versio tälle päivitykselle.



"#.##" on laiteohjelmaversio.

- 6 Palaa asetusvalikkoon ja sammuta kamera.

3

Lataa ja pura uusi firmware

1

Luo tietokoneellesi uusi kansio.

Jos käytössäsi on Windows 10 tai Windows 8.1, valitse aloitusnäytössä **Työpöytä** siirtyäksesi työpöytätilaan.

2

Napsauta hiiren oikealla painikkeella lataussivuston linkkiä **Hyväksyn - Aloita lataaminen** ja valitse **Tallenna kohde nimellä**. Tallenna tiedosto vaiheessa 3-1 luotuun kansioon.

3

Avaa vaiheessa 3–1 luotu kansio ja kaksoisnapsauta ladattua tiedostoa ("F-*****-V####W.exe", jossa "*****" on langattoman kauko-ohjaimen mallin numero – "WR1" vastaa WR-1:tä ja "WRR10" vastaa WR-R10:tä – ja "####" on laiteohjelman versio) siirtääksesi laiteohjelma uuden kansion alakansioon.



: F-*****-V####W.exe

Käytettävä tiedosto- ja kansiohierarkia näytetään alla:



: *****Update



: *****_####.bin

4

Kopioi firmware muistikortille

Laiteohjelma voidaan kopioida kameran muistikortille käyttämällä tietokonetta, jossa on kortinlukija tai korttipaikka.


- 1 Syötä alustettu muistikortti kortinlukijaan tai korttipaikkaan. Jos jokin sovellus, kuten Nikon Transfer 2, käynnistyy automaattisesti, poistu sovelluksesta ennen kuin jatkat.

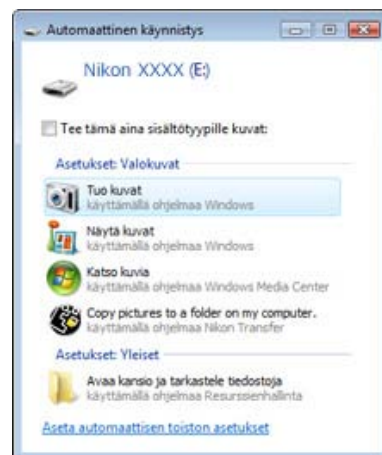
Windows 10/Windows 8.1

Jos Windows näyttää kuvassa olevan viestin, sulje valintaikkuna painamalla x.

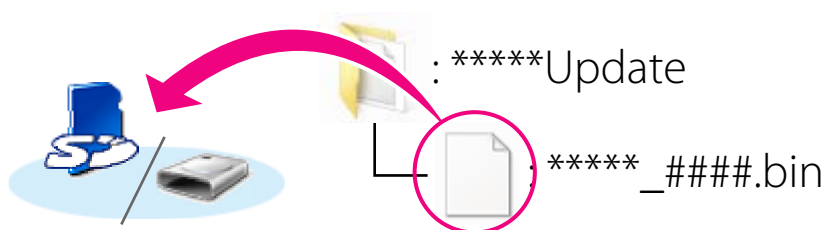
XXXX (E:)
Valitse napauttamalla toiminto laitteille muistikortit.

Windows 7/Windows Vista

Windows 7/Windows Vistassa näkyviin voi tulla AutoPlay-valintaikkuna. Napsauta .



- 2 Kopioi "*****_####.bin"-tiedosto muistikortille.



Varmista kopioinnin jälkeen, että muistikortti sisältää tiedoston "*****_####.bin".

Tärkeää

Kopioi "*****_####.bin"-tiedosto muistikortin juurihakemistoon. Kamera ei tunnista uutta laiteohjelmaa, jos se sijaitsee juurikansion alikansiossa.

- 3 Jos tietokoneesi näyttää muistikortin siirrettävänä levynä, napsauta siirrettävää levyä hiiren kakkospainikkeella ja valitse avautuvasta valikosta **Poista**. Poista muistikortti kortinlukijasta tai korttipaikasta.

5

Päivitä laiteohjelma

Kamerassasi näytettävät valikot eivät välttämättä vastaa tässä esitettyjä valikkoja.

Päivityksen aikana, älä:

- Poista muistikorttia
- Sammuta laitetta
- Käytä laitteen säätimiä
- Kiinnitä tai irrota objektiivit tai yhdistä tai katkaise yhteys langattomaan kauko-ohjaimen
- Irrota verkkolaitetta pistorasiasta tai kamerasta
- Poista akkua
- Altista laitetta voimakkaalle sähkömagneettiselle häiriölle

Mikä tahansa yllä mainituista toimenpiteistä voi rikkoa laitteen.

1 Asenna muistikortti, jolla on Firmware-versio, kameran muistikorttipaikkaan.

Kahden muistikorttipaikan kamerat

Jos kamera sallii sinun valita toisen muistikorttipaikan ensisijaiseksi ja toisen toissijaiseksi muistikorttipaikaksi, aseta muistikortti ensisijaiseen muistikorttipaikkaan. Aseta muussa tapauksessa kortti paikkaan 1.

2 Yhdistä langaton kauko-ohjain kameraan langattoman kauko-ohjaimen käyttöoppaassa kuvatulla tavalla.

3 Käynnistä kamera. Jos olet päivittämässä WR-1:n laiteohjelmaa, aseta **Tx/Rx/OFF**-kytkin asentoon **Rx**.

4 Avaa valikot painamalla kameran **MENU**-painiketta.

5 Valitseasetusvalikosta **Laiteohjelmaversio**.



6 Nykyinen laiteohjelmaversio tulee näkyviin. Korosta **Päivitä** ja paina **OK**.



7 Näkyviin tulee laiteohjelmiston päivitysikkuna. Valitse **Kyllä**.



8 Päivitys alkaa. Noudata näytöllä olevia ohjeita päivityksen aikana.

9 Vahvista, että päivitys onnistui.

9-1. Kytke kameran virta pois päältä ja poista muistikortti.

9-2. Tarkista kameran firmwaren versio kuten kuvattiin vaiheessa 2 kohdassa "Tarkista nykyinen laiteohjelmaversio".

9-3. Jos päivitetty versio tulee näkyviin, päivitys onnistui.



"#.##" on laiteohjelmaversio.

Jos päivitys epäonnistui, ota yhteys Nikonin huoltoliikkeeseen.

10 **Alusta muistikortti kamerassa.**

Firmwaren päivitys on nyt valmis.