

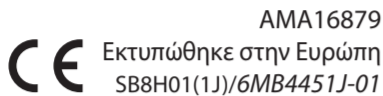
Υποστήριξη Χρηστών της Nikon
Επισκεφτείτε την παρακάτω τοποθεσία, για να καταχωρήσετε τη φωτογραφική σας μηχανή και να παραμείνετε ενημερωμένοι σχετικά με τις πιο πρόσφατες πληροφορίες για τα προϊόντα. Θα βρείτε απαντήσεις σε συνήθεις ερωτήσεις (FAQ) και μπορείτε να επικοινωνήσετε μαζί μας για τεχνική υποστήριξη.
<http://www.europe-nikon.com/support>

D3500

Εγχειρίδιο οδηγιών χρήσης (με Εγγύηση)

- Διαβάστε προσεκτικά το παρόν εγχειρίδιο πριν από τη χρήση της φωτογραφικής μηχανής.
- Για να εξασφαλίσετε τη σωστή χρήση της φωτογραφικής μηχανής, βεβαιωθείτε ότι έχετε διαβάσει προσεκτικά την ενότητα «Για την Ασφάλειά Σας» (πίσω σελίδα).
- Αφού διαβάσετε το παρόν εγχειρίδιο, φυλάξτε το σε άμεσα προσβάσιμο μέρος για μελλοντική χρήση.

Απαγορεύεται η αναπαραγωγή σε οποιαδήποτε μορφή, όλου ή μέρους του εγχειριδίου αυτού (εξαίρουμένων των περιπτώσεων σύντομης αναφοράς σε συγκεκριμένα άρθρα ή παρουσιάσεις) χωρίς την έγγραφη έγκριση της NIKON CORPORATION.



AMA16879

Εκτυπώθηκε στην Ευρώπη
SB8H01(1J)/6MB4451J-01



Nikon Europe Service Warranty Card Κάρτα Ευρωπαϊκής Εγγύησης Σέρβης της Nikon	
Όνομα μοντέλου	Σειριακός Αρ.
Nikon D3500	Ημερομηνία αγοράς
■ Όνομα και διεύθυνση πωλητή	
■ Πωλητής	
■ Διανομέας Nikon Europe B.V. Tirpöls 100, Burgenweeshuispad 101, 1076 ER Amsterdam, The Netherlands	■ Κατασκευαστής NIKON CORPORATION Shinagawa Intercity Tower C, 2-15-3, Konan, Minato-ku, Tokyo 108-6290 Japan

Όροι εγγύησης - Εγγύηση για service από τη Nikon Ευρώπης

Αγαπητέ/ή πελάτη της Nikon,
Σας ευχαριστούμε που αγοράσατε αυτό το προϊόν της Nikon. Σε περίπτωση που το προϊόν της Nikon που διαθέτετε απαιτεί service βάσει εγγύησης, επικοινωνήστε με τον αντιπρόσωπο από τον οποίο το αγοράσατε ή με κάποιο μέλος του δικού μας εξουσιοδοτημένου δικτύου service στην περιοχή πωλήσεων της Nikon Europe B.V. (π.χ. Ευρώπη/Ρωσία/Άλλες). Για λεπτομέρειες ανατρέξτε στην ιστοσελίδα: <http://www.europe-nikon.com/support>

Για την αποφυγή άσκοπης αναστάτωσης, σας συμβουλεύουμε να διαβάσετε προσεκτικά τα εγχειρίδια χρήση πριν να επικοινωνήσετε με τον αντιπρόσωπο ή το δικό μας εξουσιοδοτημένο δίκτυο service.

Ο εξοπλισμός Nikon που διαθέτετε καλύπτεται με εγγύηση έναντι οποιαδήποτε κατασκευαστικού ελαττώματος για έναν ολόκληρο χρόνο από την ημερομηνία της αρχικής αγοράς. Εάν κατά τη διάρκεια αυτής της περιόδου το προϊόν αποδειχθεί ελαττωματικό λόγω ακαταλληλότητας υλικού ή ποιότητας εργασίας, το εξουσιοδοτημένο δίκτυο service στην περιοχή πωλήσεων της Nikon Europe B.V. θα επιδιορθώσει το προϊόν βάσει των όρων και συνθηκών που ορίζονται πιο κάτω, χωρίς χρέωση για την εργασία και τα ανταλλακτικά. Η Nikon διατηρεί το δικαίωμα (κατά την αποκλειστική της κρίση) να αντικαταστήσει ή να επιδιορθώσει ή να επιστρέψει το προϊόν.

- Η εγγύηση αυτή παρέχεται μόνο με την προσκόμιση του προϊόντος μαζί με τη συμπληρωμένη κάρτα εγγύησης και το αρχικό τιμολόγιο ή την απόδειξη αγοράς, όπου θα δηλώνεται η ημερομηνία αγοράς, ο τύπος του προϊόντος και το όνομα του αντιπροσώπου. Η Nikon διατηρεί το δικαίωμα να αρνηθεί το δωρεάν service βάσει της εγγύησης σε περίπτωση που τα προαναφερόμενα έγγραφα δεν προσκομιστούν ή σε περίπτωση που οι πληροφορίες που περιέχουν δεν είναι πλήρεις ή εναναντίως.
- Η εγγύηση αυτή δεν καλύπτει:
 - την απαραίτητη συντήρηση και επιδιόρθωση ή αντικατάσταση ανταλλακτικών λόγω φυσιολογικής φθοράς.
 - τις τροποποιήσεις για την αναβάθμιση του προϊόντος από τον κανονικό του σκοπό, όπως περιγράφεται στα εγχειρίδια χρήστη, χωρίς την προηγούμενη γραπτή συγκατάθεση της Nikon.
 - τα έξοδα μεταφοράς και όλους τους κινδύνους μεταφοράς που σχετίζονται άμεσα ή έμμεσα με την εγγύηση των προϊόντων.
 - οποιαδήποτε ζημία θα προκύψει από τροποποιήσεις ή ρυθμίσεις που ενδέχεται να γίνουν στο προϊόν, χωρίς την προηγούμενη γραπτή συγκατάθεση της Nikon, με σκοπό τη συμμόρφωση με τα ισχύοντα τοπικά και εθνικά τεχνικά πρότυπα, σε οποιαδήποτε άλλη χώρα εκτός από αυτές για τις οποίες το προϊόν είχε αρχικά σχεδιαστεί ή/και κατασκευαστεί.
- Η εγγύηση δεν θα ισχύσει σε περίπτωση:
 - ζημίας που προκαλείται λόγω κακής χρήσης συμπεριλαμβανομένης, ενδεικτικά, της μη χρήσης του προϊόντος για το σκοπό για τον οποίο προορίζεται ή σύμφωνα με τις οδηγίες χρήστη που αφορούν τη σωστή χρήση και συντήρηση, καθώς και της εγκατάστασης ή χρήσης του προϊόντος χωρίς να τηρούνται τα ισχύοντα πρότυπα ασφαλείας στη χώρα που χρησιμοποιείται.
 - ζημίας που προκαλείται λόγω ατυχημάτων, συμπεριλαμβανομένων, ενδεικτικά, κεραυνού, υδάτος, πυρός, κατάρχησης ή αμελείας.
 - μετατροπής, παραμόρφωσης, μη δυνατότητας ανάγνωσης ή αφαίρεσης του μοντέλου ή του σειριακού αριθμού από το προϊόν.
 - ζημίας που προκαλείται από επιδιορθώσεις ή ρυθμίσεις που έχουν πραγματοποιηθεί από μη εξουσιοδοτημένα άτομα ή εταιρείες service.
 - ελαττωμάτων σε οποιαδήποτε σύστημα με το οποίο έχει ενσωματωθεί ή χρησιμοποιείται το προϊόν.
- Αυτή η εγγύηση για service δεν επηρεάζει τα θεσμικά δικαιώματα του καταναλωτή βάσει της ισχύουσας εθνικής νομοθεσίας ούτε και το δικαίωμα του καταναλωτή έναντι του αντιπροσώπου που προκύπτουν από το μεταξύ τους συμβόλαιο αγοραπωλησίας.

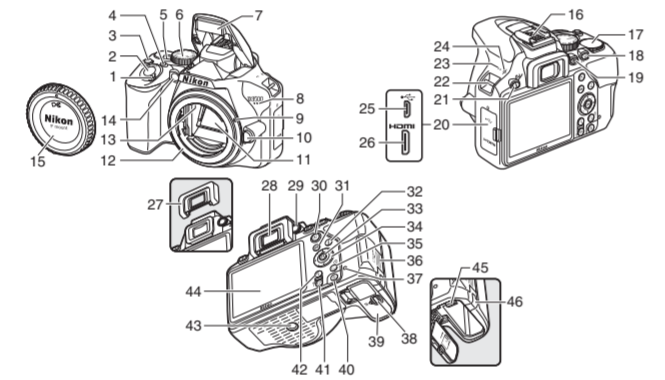
Σημείωση: Μπορείτε να βρείτε μια εκπαίδευση όλων των εξουσιοδοτημένων σταθμών service της Nikon ηλεκτρονικά, ακολουθώντας στην τη σύνδεση (URL = <http://www.europe-nikon.com/service/>).

Περιεχόμενα Συσκευασίας

- Φωτογραφική μηχανή D3500
- Λουράκι AN-DC3
- Ελαστικό προσοφθαλμίο DK-25 (παρέχεται προσαρτημένο στη φωτογραφική μηχανή)
- Εγχειρίδιο οδηγιών χρήσης (παρόν φυλλάδιο)
- Καπάκι σώματος BF-1B
- Εγγύηση (δείτε αριστερά)
- Επαναφορτιζόμενη μπαταρία ιόντων λιθίου EN-EL14a (με κάλυμμα ακροδεκτών)
- Φορτιστής μπαταρίας MH-24 (παρέχεται προσαρμογές βύσματος σε χώρες ή περιοχές όπου απαιτείται, το σχήμα εξαρτάται από τη χώρα πώλησης)

Οι κάρτες μνήμης πωλούνται ξεχωριστά. Οι αγοραστές των κιν φακού θα πρέπει να επιβεβαιώσουν ότι η συσκευασία περιλαμβάνει έναν φακό (εγχειρίδια για τον φακό ενδέχεται, επίσης, να παρέχονται).

A Το Σώμα της Φωτογραφικής Μηχανής



- | | |
|---|--|
| 1 Διακόπτης τροφοδοσίας | 24 Ένδειξη εστιακού επιπέδου (⇄) |
| 2 Κομπιμί λήψης | 25 Επαφή USB |
| 3 Κομπιμί | 26 Επαφή HDMI |
| 4 Κομπιμί εγγραφής video | 27 Ελαστικό προσοφθαλμίο (παρέχεται προσαρτημένο στη φωτογραφική μηχανή) |
| 5 Διακόπτης ζωντανής προβολής | 28 Προσοφθαλμίο σκόπευτρου |
| 6 Επιλογέας λειτουργιών | 29 Έλεγχος ρυθμιστικού διόπτρα |
| 7 Ενσωματωμένο φλας | 30 Κομπιμί |
| 8 Μικροφώνο (μονοφωνικό) | 31 Κομπιμί MENU |
| 9 Σημάδι μοντούρας | 32 Κομπιμί |
| 10 Κομπιμί απελευθέρωσης φακού | 33 Κομπιμί |
| 11 Καθρέφτης | 34 Πολυ-επιλογέας |
| 12 Υποδοχή φακού | 35 Κομπιμί |
| 13 Επαφές CPU | 36 Κάλυμμα υποδοχής κάρτας μνήμης |
| 14 Βοηθητικός φωτισμός AF | 37 Λάμπα πρόσβασης κάρτας μνήμης |
| 15 Λάμπα χρονομετρητή αυτοφωτογράφισης | 38 Ασφάλεια καλύμματος διαμερίσματος μπαταρίας |
| 16 Λάμπα μείωσης του φαινομένου κοκκισμάτων ματιών | 39 Κάλυμμα διαμερίσματος μπαταρίας |
| 17 Καπάκι σώματος | 40 Κομπιμί |
| 18 Πέδιλο εξαρτημάτων (για προαιρετικές μονάδες φλας) | 41 Κομπιμί |
| 19 Επιλογέας ενταλών | 42 Κομπιμί |
| 20 Κομπιμί | 43 Υποδοχή τριπόδου |
| 21 Κομπιμί | 44 Οθόνη |
| 22 Υποδοχές για λουράκι φωτογραφικής μηχανής | 45 Ασφάλεια μπαταρίας |
| 23 Ηχείο | 46 Κάλυμμα ακροδέκτη τροφοδοσίας |

0 Πολυ-επιλογέας
Στο παρόν εγχειρίδιο, οι χειρισμοί με τη χρήση του πολυ-επιλογέα αναπαριστούνται με τα εικονίδια , , και .

- : Πιέστε τον πολυ-επιλογέα προς τα πάνω
- : Πιέστε τον πολυ-επιλογέα προς τα κάτω
- : Πιέστε τον πολυ-επιλογέα προς τα αριστερά
- : Πιέστε τον πολυ-επιλογέα προς τα δεξιά
- Κομπιμί : επιλογή στοιχείου με επίσημανση

4 Λειτουργία GUIDE
Όταν ο επιλογέας λειτουργιών περιστραφεί στο **GUIDE**, μπορείτε να τραβήξετε, να προβάλετε, να επεξεργαστείτε και να διαγράψετε φωτογραφίες, και να ρυθμίσετε τη φωτογραφική μηχανή χρησιμοποιώντας έναν βολικό οδηγό οθόνης. Ανατρέξτε στο ηλεκτρονικό εγχειρίδιο της φωτογραφικής μηχανής για περισσότερες πληροφορίες.

Εγχειρίδια φωτογραφικών μηχανών
Διατίθενται τα ακόλουθα εγχειρίδια για τη φωτογραφική μηχανή σας Nikon:

- **Το εγχειρίδιο οδηγιών χρήσης**
Το *Εγχειρίδιο οδηγιών χρήσης* (το παρόν εγχειρίδιο) περιγράφει τις βασικές λειτουργίες λήψης και αναπαραγωγής.
- **Ηλεκτρονικά εγχειρίδια**
Πιο λεπτομερείς οδηγίες είναι διαθέσιμες στον ιστότοπο της Nikon.
<http://onlinemanual.nikonimglib.com/d3500/en/>

■ **Φακοί με Κομπιά Βαρελιού Συμπυκνωμένου Φακού**
Πριν από τη χρήση της μηχανής, ξεκλειδώνειτε τον φακό. Κρατώντας πατημένο το κομπιμί βαρελιού συμπυκνωμένου φακού (1), περιστρέψτε τον δακτύλιο zoom όπως απεικονίζεται (2).

Κομπιμί βαρελιού συμπυκνωμένου φακού

Δεν μπορούν να ληφθούν φωτογραφίες όταν ο φακός είναι σε σύμπτυξη. Αν εμφανιστεί ένα μήνυμα σφάλματος ως αποτέλεσμα της ενεργοποίησης της φωτογραφικής μηχανής με τον φακό σε σύμπτυξη, περιστρέψτε τον δακτύλιο zoom μέχρι να σταματήσει να εμφανίζεται το μήνυμα.

■ **Αφαίρεση Φακού**
Για να αφαιρέσετε τον φακό, απενεργοποιήστε τη φωτογραφική μηχανή και πατήστε παρατεταμένα το κομπιμί απασφάλισης του φακού στο μπροστινό μέρος της μηχανής, ενώ περιστρέψετε τον φακό προς την αντίθετη κατεύθυνση από αυτή που φαίνεται παραπάνω.

Ρυθμίσεις Φωτογραφικής Μηχανής

- 1 Ενεργοποιήστε τη φωτογραφική μηχανή.**
Θα εμφανιστεί ένα πλαίσιο διαλόγου επιλογής γλώσσας. Πατήστε το και το για να επισημάνετε μία γλώσσα και πατήστε το για να την επιλέξετε. Οι διαθέσιμες γλώσσες διαφέρουν ανάλογα με τη χώρα ή την περιοχή πώλησης.
- 2 Ρυθμίστε το ρολόι της φωτογραφικής μηχανής.**
Μετά τη ρύθμιση της ζώνης ώρας, της μορφής ημερομηνίας, και της θερινής ώρας, χρησιμοποιήστε τον πολυ-επιλογέα και το κομπιμί για να ρυθμίσετε το ρολόι της φωτογραφικής μηχανής.

Εστιάστε το Σκόπευτρο

Αφού αφαιρέσετε το καπάκι φακού, περιστρέψτε το ρυθμιστικό διόπτρα μέχρι τα σημεία εστίασης να είναι σε ευκρινή εστίαση. Όταν χειρίζεστε το χειριστήριο έχοντας το μάτι σας στο σκόπευτρο, προσέξτε να μην τραυματίσετε το μάτι σας με το δάχτυλό σας ή τα νύχια σας.

C Λειτουργίες «Σκόπευσης και Λήψης» (και)

- 1 Περιστρέψτε τον επιλογέα λειτουργιών στο ή στο .**
- 2 Καθάρατε τη φωτογραφία.**
- 3 Πατήστε το κομπιμί λήψης μέχρι τη μέση για να εστιάσετε.**
- 4 Πατήστε απαλά το κομπιμί λήψης μέχρι τέρμα για να τραβήξετε τη φωτογραφία.**

D Εγγραφή Video

- 1 Περιστρέψτε τον διακόπτη ζωντανής προβολής.**
Η προβολή μέσω του φακού θα εμφανιστεί στην οθόνη.
- 2 Πατήστε το κομπιμί λήψης μέχρι τη μέση για να εστιάσετε.**
- 3 Πατήστε το κομπιμί εγγραφής video για να ξεκινήσετε την εγγραφή.**

Ο διαθέσιμος χρόνος εγγραφής εμφανίζεται στην οθόνη μαζί με μία ένδειξη εγγραφής.

Χρόνος που απομένει

Ένδειξη εγγραφής

- 4 Πατήστε ξανά το κομπιμί εγγραφής video για να τερματίσετε την εγγραφή.**
- 5 Περιστρέψτε τον διακόπτη ζωντανής προβολής για να βγειτε από τη ζωντανή προβολή.**

E Προβολή Φωτογραφιών

Πατώντας το εμφανίζεται μία φωτογραφία στην οθόνη.
Τα video υποδεικνύονται με ένα εικονίδιο . Πατήστε το για να ξεκινήσει η αναπαραγωγή.

F Διαγραφή Ανεπιθύμητων Φωτογραφιών

Έχετε υπόψη ότι δεν είναι δυνατή η ανάκτηση των φωτογραφιών μετά τη διαγραφή τους.

- Πατήστε το κομπιμί . Θα εμφανιστεί ένα πλαίσιο διαλόγου επιβεβαίωσης. Πατήστε ξανά το κομπιμί για να διαγράψετε την εικόνα και να επιστρέψετε στην απεικόνιση.
- Για έξοδο χωρίς διαγραφή της φωτογραφίας, πατήστε το .

G Μενού Φωτογραφικής Μηχανής

Η πρόσβαση στις περισσότερες επιλογές λήψης, απεικόνισης και ρυθμίσεων είναι δυνατή μέσω των μενού της φωτογραφικής μηχανής. Για να δείτε τα μενού, πατήστε το κομπιμί MENU.

Καρέλες
Διαλέξτε ένα από τα ακόλουθα μενού:

	Απεικόνιση		Επεξεργασία
	Λήψη		Πρόσφατες Ρυθμίσεις
	Ρυθμίσεις		

Το ρυθμιστικό δείχνει τη θέση στο τρέχον μενού.

Οι τρέχουσες ρυθμίσεις υποδεικνύονται με εικονίδια.

Επιλογές μενού
Επιλογές στο τρέχον μενού.

Εικονίδιο βοήθειας
Αν εμφανίζεται το εικονίδιο βοήθειας, μπορείτε να πατήσετε το κομπιμί ή να προβάλετε βοηθητικές πληροφορίες για το στοιχείο που έχετε επιλέξει.

H Σύνδεση με έξυπνες συσκευές με το SnapBridge

Εγκαταστήστε την εφαρμογή SnapBridge στην έξυπνη συσκευή σας για τη λήψη φωτογραφιών από τη φωτογραφική μηχανή ή για απομακρυσμένο χειρισμό της μηχανής. Για περισσότερες πληροφορίες, ανατρέξτε στο ηλεκτρονικό εγχειρίδιο της φωτογραφικής μηχανής.

Προετοιμασία της έξυπνης συσκευής
Πριν από τη σύνδεση, προετοιμάστε την έξυπνη συσκευή σας εγκαθιστώντας την εφαρμογή SnapBridge και ενεργοποιώντας το Bluetooth.

- 1 Αναζητήστε το «snapbridge» στο Apple App Store® (iOS) ή το Google Play™ (Android™) και εγκαταστήστε την εφαρμογή SnapBridge.**

Πληροφορίες σχετικά με τα υποστηριζόμενα λειτουργικά συστήματα διατίθενται στον ιστότοπο λήψης. Αυτή η φωτογραφική μηχανή δεν είναι συμβατή με την εφαρμογή SnapBridge 360/170.

- 2 Ενεργοποιήστε το Bluetooth στην έξυπνη συσκευή.** Έχετε υπόψη ότι η πραγματική σύνδεση με τη φωτογραφική μηχανή θα γίνεται με τη χρήση της εφαρμογής SnapBridge. Μην επιχειρήσετε να τη συνδέσετε χρησιμοποιώντας την εφαρμογή Settings της συσκευής σας.

Σύζευξη και σύνδεση

Πριν από τη σύζευξη, επιβεβαιώστε ότι υπάρχει διαθέσιμος χώρος στην κάρτα μνήμης της φωτογραφικής μηχανής. Για να αποφύγετε τις απροσδόκητες διακοπές, θα πρέπει επίσης να ελέγξετε αν η μπαταρία της φωτογραφικής μηχανής είναι πλήρως φορτισμένη.

- 1 Επισημάνετε την επιλογή Σύνδεση με έξυπνη συσκευή στο μενού ρυθμίσεων, και πατήστε το .**
 - 2 Ακολουθήστε τις οδηγίες που εμφανίζονται στη φωτογραφική μηχανή και την εφαρμογή SnapBridge, για να ολοκληρώσετε τις ρυθμίσεις.**
- Ανατρέξτε στη διαδικτυακή βοήθεια του SnapBridge για λεπτομερείς πληροφορίες σχετικά με τις ρυθμίσεις (πρόσθετες πληροφορίες είναι, επίσης, διαθέσιμες στο ηλεκτρονικό εγχειρίδιο της φωτογραφικής μηχανής). Για πληροφορίες σχετικά με τη διαδικτυακή βοήθεια του SnapBridge, επισκεφθείτε τη διεύθυνση: <https://nikonimglib.com/snbr/onlinehelp/en/index.html>
-

Φροντίδα της Φωτογραφικής Μηχανής

- **Αποθήκευση**
Εάν η φωτογραφική μηχανή δεν πρόκειται να χρησιμοποιηθεί για μεγάλο χρονικό διάστημα, απενεργοποιήστε τη φωτογραφική μηχανή και αφαιρέστε την μπαταρία. Μην την αποθηκεύετε σε μέρος που:
 - δεν αερίζονται καλά ή εκτίθενται σε υγρασία άνω του 60%
 - είναι δίπλα σε εξοπλισμό που παράγει έντονα ηλεκτρομαγνητικά πεδία, όπως τηλεόρασης ή ραδιόφωνα
 - εκτίθενται σε θερμοκρασίες άνω των 50 °C ή κάτω των -10 °C

■ **Καθαρισμός**
Σώμα Φωτογραφικής Μηχανής
Αφαιρέστε τη σκόνη και το χνούδι με ένα φυσητήρι και, στη συνέχεια, σκουπίστε απαλά με ένα μαλακό, στεγνό πανί. Μετά τη χρήση της μηχανής στην παροχή, καθαρίστε την άμμο ή το ολάτι με ένα πανί βρεγμένο με αποστειρωμένο νερό και σκουπίστε καλά.
Σημαντικό: Η οθόνη ή άλλα ξένα αντικείμενα μέσα στη φωτογραφική μηχανή ενδέχεται να προκαλέσουν ζημιές που δεν καλύπτονται από την εγγύηση.

■ **Φακός, Καθρέφτης και Σκόπευτρο**
Αυτά τα γυάλινα στοιχεία φθειρόνται εύκολα. Αφαιρέστε τη σκόνη και τα χνούδια με ένα φυσητήρι. Εάν χρησιμοποιείτε φυσητήρι με προωθητικό αέριο, κρατήστε το δοχείο κλειστό, καθώς να αναστραπέτε η εκροή υγρού. Για να αφαιρέσετε δακτυλικά αποτυπώματα και άλλους λεκέδες, προσθέστε μικρή ποσότητα καθαριστικού για φακούς σε ένα μαλακό πανί και καθαρίστε προσεκτικά.

■ **Οθόνη**
Αφαιρέστε τη σκόνη και το χνούδι με ένα φυσητήρι. Όταν αφαιρέτε δακτυλικά αποτυπώματα και άλλους λεκέδες, σκουπίστε την επιφάνεια απαλά με ένα μαλακό πανί ή δέρμα σαμού. Μην ασκείτε πίεση, καθώς έτσι ενδέχεται να προκληθεί ζημία ή δυσλειτουργία.

* Μην χρησιμοποιείτε οινόπνευμα, διαλυτικά ή άλλα πτητικά χημικά.

Αντιμετώπιση Προβλημάτων

■ **Μπαταρία/Ένδειξη**
Η φωτογραφική μηχανή είναι ενεργοποιημένη αλλά δεν αντιδρά: Περιομίστε μέχρι να τελειώσει η εγγραφή. Εάν το πρόβλημα παραμένει, απενεργοποιήστε τη φωτογραφική μηχανή. Αν η φωτογραφική μηχανή δεν απενεργοποιείται, αφαιρέστε και τοποθετήστε ξανά την μπαταρία.
Το σκόπευτρο δεν είναι εστιασμένο: Εστιάστε το σκόπευτρο χρησιμοποιώντας το ρυθμιστικό διόπτρα.

■ **Λήψη (Όλες οι Λειτουργίες)**
Το κομπιμί λήψης είναι απενεργοποιημένο:

- Η κάρτα μνήμης είναι κλειδωμένη, πλήρως ή δεν έχει εισαχθεί.
- Η φωτογραφική μηχανή δεν έχει εστιάσει.

Η φωτογραφία δεν είναι εστιασμένη: Η φωτογραφική μηχανή ενδέχεται να μην είναι σε θέση να εστιάσει σε θέματα που έχουν χαμηλή αντίθεση, κυριαρχώντας από κανονικά γεωμετρικά μοτίβα, ή είναι επικαλυμμένα από αντικείμενα στο φόντο, ή που περιλαμβάνουν αντικείμενα σε διαφορετικές αποστάσεις από τη μηχανή, περιοχές με έντονη φωτεινότητα σε αντίθεση, ή πολλές μικρές λεπτομέρειες.

■ **Απεικόνιση**
Δεν είναι δυνατή η απεικόνιση φωτογραφιών που τραβήχθηκαν με άλλες φωτογραφικές μηχανές: Οι φωτογραφίες που εγγράφηκαν με άλλα είδη μηχανών ενδέχεται να μην απεικονίζονται σωστά.
Ορισμένες φωτογραφίες δεν εμφανίζονται κατά τη διάρκεια της απεικόνισης: Επιλέξτε Όλοι με Φάκελος απεικόνισης.
Δεν μπορεί να γίνει διαγραφή μίας φωτογραφίας: Η κάρτα μνήμης είναι κλειδωμένη.

Τεχνικά Χαρακτηριστικά

■ Ψηφιακή Φωτογραφική Μηχανή D3500 της Nikon	
Τύπος	Μονοοπτική ψηφιακή φωτογραφική μηχανή reflex
Υποδοχή φακού	Μοντούρα F της Nikon (με επαφές AF)
Φωτεινή γωνία προβολής	Φορμά DX Nikon. Εστιακή απόσταση ισοδύναμη με περίπου 1,5x αυτής των φακών με γωνία προβολής φορμά FX
Αφέλιμα pixel	
Αφέλιμα pixel	24,2 εκατομμύρια
Αισθητήρας εικόνας	
Αισθητήρας εικόνας	Αισθητήρας CMOS 23,5 x 15,6 mm
Συνολικά pixel	24,78 εκατομμύρια
Σύστημα Μέιωσης Σκόνης	Δεδομένα αναφοράς Απομάκρυνσης Σκόνης Φωτογραφίας (απαιτείται το λογισμικό Capture NX-D)
Αποθήκευση	
Μέγεθος εικόνας (pixel)	• 6.000 x 4.000 (Μεγάλo: 24,0 M) • 4.496 x 3.000 (Μεσαίο: 13,5 M) • 2.992 x 2.000 (Μικρό: 6,0 M)
Φορμά αρχείου	• NEF (RAW): 12 bit, με συμπίεση • JPEG: JPEG-Baseline συμβατό με βέλτιστη (περίπου 1 : 4), κανονική (περίπου 1 : 8) ή βασική (περίπου 1 : 16) συμπίεση • NEF (RAW) + JPEG: Μία φωτογραφία εγγράφεται σε φορμά NEF (RAW) και σε φορμά JPEG
Σύστημα Picture Control	Κανονικό, Ουδέτερο, Ζωντανό, Μονόχρωμο, Πορτραίτο, Τοπίο, Ισοβαρές, Ορισμένα Picture Control μπορούν να τροποποιηθούν.

