

SKAITMENINIS FOTOAPARATAS

D3500

Naudojimo instrukcija (su garantija)

- Naudokite fotoaparatą tik atidžiai perskaitę šį vadovą.
- Kad galėtumėte tinkamai naudoti fotoaparatą, perskaitykite temą „Jūsų saugumui“ (kitoje lapo pusėje).
- Perskaitykite šį vadovą, laikykitės jį patogioje vietoje, nes jo gali prireikti vėliau.

Šią instrukciją ar jos dalis (išskyrus trumpas ištraukas kritikos straipsniuose arba apžvalgose) galima kopijuoti tik gavus raštišką NIKON CORPORATION sutikimą.

NIKON CORPORATION
© 2018 Nikon Corporation

AMA16888
Išspausdinta Europoje
S88H01(Y3)/GMB445Y3-01 **Lt**

Nikon Europe Service Warranty Card Nikon techninės priežiūros garantijos Europoje kortelė	
Modelio pavadinimas	Serijos Nr.
Nikon D3500	Išėjimo data
■ Kliento vardas, pavardė ir adresas	
■ Atstovas	
■ Platintojas Nikon Europe B.V. Tripolis 100, Burgenweehuispad 101, 1076 ER Amsterdam, The Netherlands	
■ Gamintojas NIKON CORPORATION Shinagawa Intercity Tower C, 2-15-3, Konan, Minato-ku, Tokyo 108-6290 Japan	

Garantijos sąlygos - Nikon garantinė priežiūra Europoje

Brangus Nikon kliente, dėkojame, kad įsigijote šį Nikon produktą. Jei jūsų Nikon produktui prireiktų garantinės priežiūros paslaugų, kreipkitės į pardavėją, iš kurio jį pirkote, arba į vieną iš mūsų įgaliotojo priežiūros paslaugų tinklo narių Nikon Europe B.V. pardavimo teritorijoje (pvz., Europa/Rusija/kitos). Daugiau informacijos rasite adresu: <http://www.europe-nikon.com/support>

Siekiant išvengti nepatogumų, prieš kreipiantis į pardavėją arba įgaliotąjį paslaugų tinklą, rekomenduojame atidžiai perskaityti naudojimo instrukcijas.

Jūsų Nikon įrangai suteikiama vienerių metų garantija dėl gamybos defektų nuo pirminės pirkimo datos. Jei per šį laikotarpį produktas sugestų dėl netinkamų medžiagų arba gamybos defektų, mūsų įgaliotasis priežiūros paslaugų tinklas Nikon Europe B.V. pardavimo teritorijoje nemokamai (netaikomas mokestis nei už darbą, nei už dalis) pataisys produktą pagal toliau pateiktas sąlygas. Nikon pasilieka teisę (savo nuožūria) pakeisti arba pataisyti produktą.

1. Ši garantija teikiama tik kartu su produktu pateikus užpildytą garantijos kortelę ir originalią sąskaitą faktūrą arba pirkimo dokumentą, kuriame būtų nurodyta pirkimo data, produkto modelis ir pardavėjo pavadinimas. Nikon pasilieka teisę atsiskaityti teikti nemokamas garantinės priežiūros paslaugas, jei nepateikiami minėti dokumentai arba jei juose esanti informacija nevisa arba neįskaitoma.

2. Ši garantija netaikoma:
 - būtiniems priežiūros arba remonto darbams arba dalių keitimui dėl normalaus susidėvėjimo;
 - pakeitimams, būtiniems produkto atnaujinimui nuo jo įprastinės paskirties, aprašytos naudojimo instrukcijoje, be išankstinio Nikon sutikimo;
 - transportavimo išlaidoms ir visai transportavimo rizikai, tiesiogiai arba netiesiogiai susijusiai su produktų garantija;
 - bet kokiai žalai dėl produkto modifikavimo arba reguliavimo be išankstinio raštiško Nikon sutikimo, jei siekiama atitikti vietos arba nacionalinius techninius standartus, galiojančius bet kurioje kitoje šalyje, bet ne toje, kuriai produktas iš pradžių buvo skirtas ir (arba) pagamintas.

3. Prarandama teisė į garantiją, jei:
 - padaryta žala netinkamai naudojantis produktu, įskaitant (bet neapsiribojant) naudojimą ne pagal įprastinę paskirtį arba nesilaikant instrukcijų dėl tinkamo naudojimo, arba nesilaikant saugos standartų, galiojančių šalyje, kurioje produktas naudojamas;
 - padaryta žala įvykus nelaimingiems atsitikimams, įskaitant (bet neapsiribojant) žaibą, vandenį, ugnį, netinkamą naudojimą arba aplaudimą;
 - modelio arba serijos numeris ant produkto pakeičiamas, sugadinamas, tampa neįskaitomas arba pašalinamas;
 - padaryta žala dėl remonto arba reguliavimo, kurį atliko neįgaliotas priežiūros įmonės arba asmenys;
 - sugedo bet kuri sistema, į kurią produktas integruotas arba kurioje jis naudojamas.

4. Ši priežiūros garantija neturi įtakos nei vartotojo teisėms pagal galiojančius įstatymus, nei pagal pirkimo ir pardavimo sutartį su pardavėju.

Pastaba: Visi įgaliotieji Nikon techninės priežiūros centrai nurodyti šiuo interneto adresu (URL = <http://www.europe-nikon.com/service/>).

D3500 Model Name: N1718

Nikon naudotojų palaikymo tarnyba
Apsilankę nurodytoje svetainėje, galite užregistruoti savo fotoaparatą ir gauti naujausią informaciją apie gaminį. Čia galite rasti atsakymus į dažniausiai užduodamus klausimus (DUK) ir kreiptis dėl techninės pagalbos.
<http://www.europe-nikon.com/support>

Fotoaparato vadovai
Toliau išvardyti šio Nikon fotoaparato vadovai:
<p>■ Naudojimo instrukcija <i>Naudojimo instrukcijoje</i> (šiam vadove) aprašomos pagrindinės fotografavimo / filmavimo ir atkūrimo funkcijos.</p> <p>■ Internetiniai vadovai Išsamesnės instrukcijos publikuojamos Nikon interneto svetainėje. http://onlinemanual.nikonimglib.com/d3500/lt/</p>
<p>nikon D3500 internetinis vadovas </p>

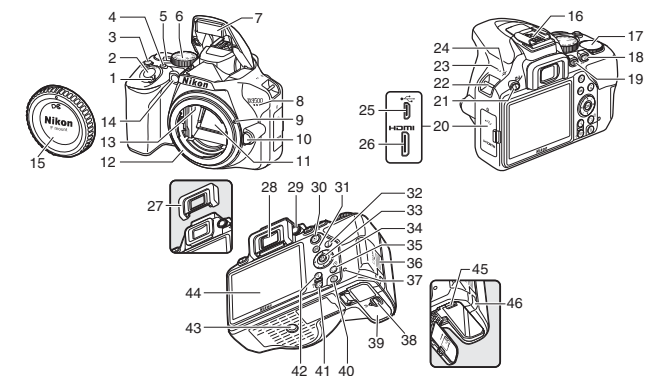


A Pakuotės turinys

- Fotoaparatas D3500
- Dirželis AN-DC3
- Guminis okuliario apšadas DK-25 (pridedama prie fotoaparato)
- Naudojimo instrukcija* (šis lapas)
- Korpuso dangtelis BF-1B
- Garantija (žr. kairėje)
- Įkraunamas ličio jonų akumuliatorius EN-EL14a (su kontaktų dangteliu)
- Akumuliatoriaus įkroviklis MH-24 (kištuko adapteris pateiktas šalyje ir regionuose, kur to reikalaujama; forma priklauso nuo šalies, kurioje parduodama)

Atminties kortelės parduodamos atskirai. Rinkinių su objektyvais pirkejams reikia patikrinti, ar pakuoėje yra objektyvas (joje taip pat gali būti objektyvo vadovai).

A Fotoaparato korpusas



- | | |
|---|---|
| 1 Maitinimo jungiklis | 24 Židinio plokštumos žymė (☐) |
| 2 Užraktas atleidimo mygtukas | 25 USB jungtis |
| 3 Mygtukas | 26 HDMI jungtis |
| 4 Filmavimo mygtukas | 27 Guminis okuliario apšadas (pritvirtintas prie fotoaparato) |
| 5 Tiesioginės peržiūros jungiklis | 28 Vaizdo ieškiklio okulas |
| 6 Režimo pasirinkimo ratukas | 29 Dioptrijų reguliavimo valdiklis |
| 7 Integruota blykstė | 30 Mygtukas |
| 8 Mikrofonas (monofoninis) | 31 Mygtukas MENU |
| 9 Tvirtinimo žymė | 32 Mygtukas |
| 10 Objektyvo atleidimo mygtukas | 33 (patvirtinimo) mygtukas |
| 11 Veidrodinis | 34 Kryptinis valdiklis |
| 12 Objektyvo stovas | 35 Mygtukas |
| 13 Procesoriniai kontaktai | 36 Atminties kortelės lizdo dangtelis |
| 14 AF pagalbinio apšvietimo lemputė | 37 Atminties kortelės prieigos lemputė |
| 15 Raudonųjų akių efekto mažinimo lemputė | 38 Akumuliatoriaus skyriaus dangtelio fiksatorius |
| 16 Korpuso dangtelis | 39 Akumuliatoriaus skyriaus dangtelis |
| 17 Kontaktinė jungtis (papildomoms blykstėms) | 40 Mygtukas |
| 18 Komandų ratukas | 41 Mygtukas |
| 19 Mygtukas /ON | 42 Mygtukas |
| 20 Jungties dangtelis | 43 Trikojo lizdas |
| 21 Mygtukas | 44 Ekranas |
| 22 Fotoaparato dirželio ašėlės | 45 Akumuliatoriaus fiksatorius |
| 23 Garsiakalbis | 46 Papildomos kintamosios srovės jungties dangtelis |

■ **Kryptinis valdiklis**
Šiame vadove veiksmai, atliekami naudojant kryptinį valdiklį, vaizduojami piktogramomis , , ir .

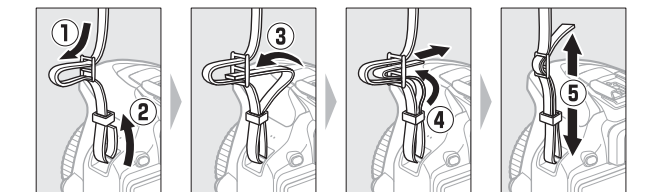
- : Paspauskite kryptinį valdiklį aukštyn
- : Paspauskite kryptinį valdiklį žemyn
- : Paspauskite kryptinį valdiklį kairėn
- : Paspauskite kryptinį valdiklį dešinėn
- Mygtukas : Parenga pažymėtą elementą

■ **GUIDE režimas**
Pasukę režimo pasirinkimo ratuką į padėtį **GUIDE**, naudodami patogų ekraną rodomą meniu galėsite fotografuoti, peržiūrėti, retušuoti bei trinti nuotraukas ir konfiguruoti fotoaparato nustatymus. Daugiau informacijos pateikiama internetiniame fotoaparato vadove.

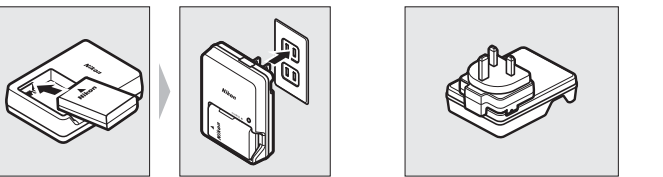
B Greito pasirėngimo darbu vadovas

Pritvirtinkite fotoaparato dirželį

Fotoaparatas parduodamas su dirželiu. Papildomų dirželių galima įsigyti atskirai. Dirželį patikimai pritvirtinkite prie dviejų fotoaparato ašelių.

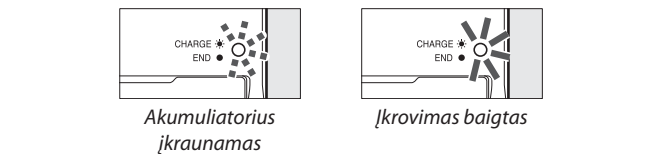


Įkraukite akumuliatorių

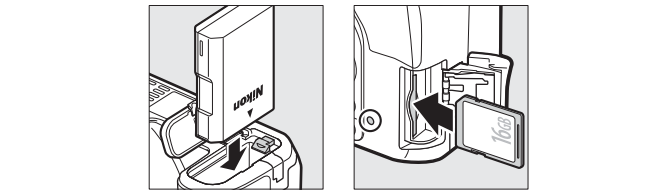


Kai kuriose šalyse ar regionuose prie parduodamo įkroviklio būna prijungtas adapteris.

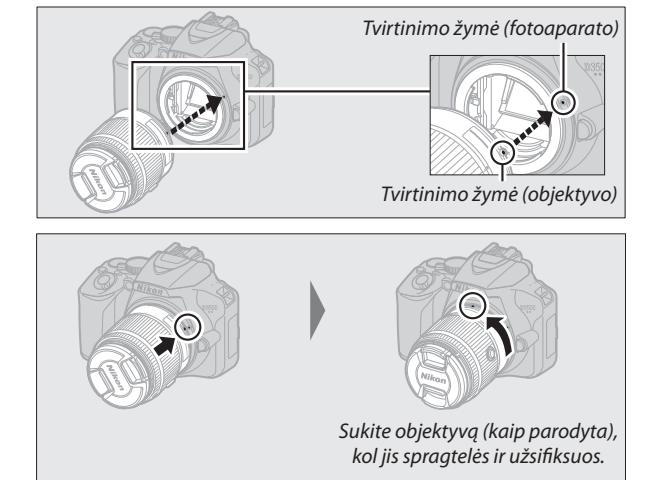
Akumuliatoriaus įkrovimo metu mirksi lemputė **CHARGE** (įkrovimas).



Įdėkite akumuliatorių ir atminties kortelę

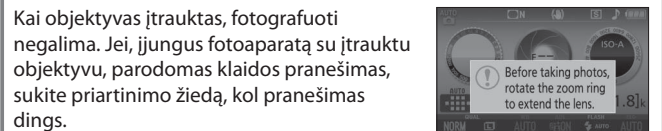
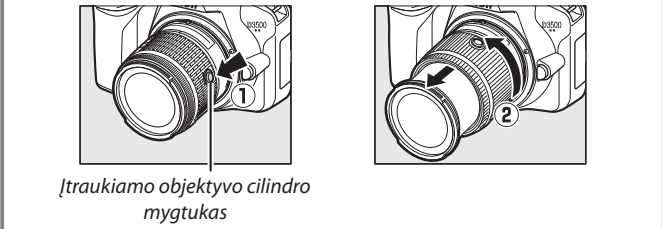


Prijunkite objektyvą



■ **Objektyvai su įtraukiamu objektyvo cilindro mygtukais**

Prieš pradėdami naudotis fotoaparatu, atraukite ir išstumkite objektyvą. Laikydami nuspauštą įtraukiamo objektyvo cilindro mygtuką (1), sukite priartinimo žiedą, kaip parodyta (2).



■ **Objektyvų nuėmimas**

Objektyvo nuėmimui išjunkite fotoaparatą, nuspauskite fotoaparato priekyje esantį objektyvo atleidimo mygtuką ir, jo neatleidami, sukite objektyvą priešinga kryptimi nei parodyta pirmiau.

Fotoaparato konfigūravimas

1 Įjunkite fotoaparatą.

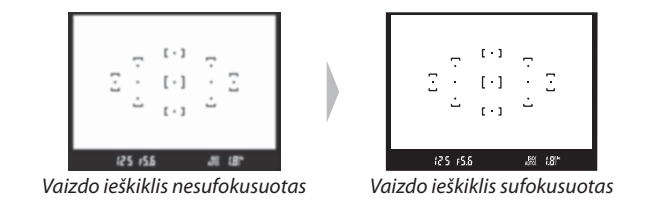
Atveriamas kalbos parinkimo dialogo langas. Paspausdami ir pažymėkite kalbą ir jos parinkimui paspauskite . Įdiegtos kalbos priklauso nuo šalies ar regiono, kuriame perkate gaminį.

2 Nustatykite fotoaparato laikrodį.

Kai nustatysite laiko juostos, datos formato ir vasaros laiko parinktis, kryptiniu valdikliu ir mygtuku nustatykite fotoaparato laikrodį.

Sufokusuokite vaizdo ieškiklį

Nuėmę objektyvo dangtelį, sukite dioptrijų reguliavimo valdiklį, kol fokusavimo taškai bus ryškūs. Sukdami valdiklį, pridėję akį prie vaizdo ieškiklio, būkite atsargūs, kad nepataikytumėte sau pirštais ar nagais į akį.



C „Nukreipk ir spausk“ tipo režimai (AUTO ir ☐)

1 Pasukite režimo pasirinkimo ratuką į padėtį arba .

2 Sukomponuokite nuotrauką.

3 Fokusavimui paspauskite iki pusės užrakto atleidimo mygtuką.

4 Tolygiai iki pat galo nuspauskite užrakto atleidimo mygtuką, kad padarytumėte nuotrauką.

D Filmavimas

1 Pasukite tiesioginės peržiūros jungiklį. Ekrane pasirodo per objektyvą patenkantis vaizdas.

2 Fokusavimui paspauskite iki pusės užrakto atleidimo mygtuką.

3 Kad pradėtumėte filmuoti, spustelėkite filmavimo mygtuką.

Ekranе pateikiama filmavimo indikacija ir likusi trukmė.



E Nuotraukų peržiūra

Spustelint , ekrane rodoma nuotrauka.

Filmai ženklinami piktograma . Atkūrimui pradėti paspauskite .

F Nereikalingų nuotraukų trynimas

Išdėmėkite, kad ištrintų nuotraukų atkurti negalima.

- Paspauskite mygtuką . Atveriamas patvirtinimo dialogo langas. Nuotraukai ištrinti ir grįžti į atkūrimo rodinį paspauskite mygtuką dar kartą.
- Jei norite išėiti nuotraukos neištrynę, spauskite .

G Fotoaparato meniu

Daugelį fotografavimo, atkūrimo ir sąrankos funkcijų galima rasti fotoaparato meniu. Jei norite atverti meniu, paspauskite mygtuką MENU.

Kortelės
Rinkitės iš toliau pateikiamų meniu:

- Atkūrimas
- Retušavimas
- Fotografavimas
- Paskutiniai nustatymai
- Sąranka

Slinktukas rodo padėtį tuo metu naudojamame meniu.

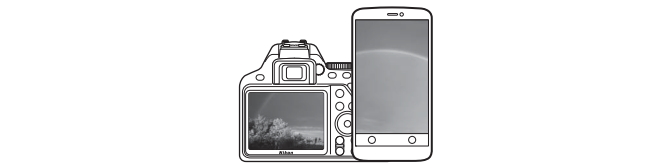
Esamą kiekvieno parinkties nustatymą rodo piktograma.

Meniu parinktys
Parinktys tuo metu naudojamame meniu.

Žinyno piktograma
Jei rodoma žinyno piktograma, paspausdami mygtuką galite atverti žinyno tekstą apie parinktį elementą.

H Ryšys su išmaniaisiais prietaisais per SnapBridge

Išmaniajame prietaise įdiegę programėlę SnapBridge galėsite iš fotoaparato atsisiųsti nuotraukų arba fotoaparatą valdyti nuotoliniu būdu. Daugiau informacijos pateikiama internetiniame fotoaparato vadove.



Išmaniajo prietaiso parengimas

Prieš sudarydami ryšį parenkite išmanųjį prietaisą įdiegdami programėlę SnapBridge ir jungdami Bluetooth.

- 1 Į Apple App Store™ (iOS) arba Google Play™ (Android™) paieškos lauką įveskite „snapbridge“ ir susiradę įdiekite programėlę SnapBridge.



Informacijos apie tinkamas operacines sistemas pateikiama atsiuntimo svetainėje. Šis fotoaparatas nepritaikytas programėlei SnapBridge 360/170.

- 2 Išmaniajame prietaise įjunkite Bluetooth. Atminkite, ryšys su fotoaparatu bus sudaromas per programėlę SnapBridge. Nebandykite ryšio sudaryti per savo prietaiso programėlę Nustatymai.

Siejimas ir ryšio sudarymas

Prieš siejimą patikrinkite, ar fotoaparato atminties kortelėje yra laisvos vietos. Kad procesas netikėtai nenutrūktų, taip pat patikrinkite, ar fotoaparato akumuliatorius visiškai įkrautas.

- 1 Pažymėkite sąrankos meniu elementą **Connect to smart device** (prisijungti prie išmaniajo prietaiso) ir paspauskite .
- 2 Vadovaudamiesi fotoaparato ekrane ir programėlėje SnapBridge pateikiamais nurodymais užbaikite diegimą. Išsamios informacijos apie diegimą pateikiama internetiniame SnapBridge žinyne (papildomos informacijos taip pat pateikiama internetiniame fotoaparato vadove). Informacijos apie internetinį SnapBridge žinyną pateikiama adresu: <https://nikonimglib.com/snbr/onlinehelp/en/index.html>

Fotoaparato priežiūra

- **Laikymas**
Jei fotoaparato ilgą laiką nenaudosite, išjunkite fotoaparatą ir išimkite akumuliatorių. Nelaikykite tokiose vietose:
- blogai vėdinamos arba drėgmė jose yra didesnė nei 60 %
 - yra šalia įrenginių, sklaidžiančių stiprius elektromagnetinius laukus, pvz., televizorius ar radijo
 - temperatūra gali viršyti 50 °C arba nukristi žemiau –10 °C

■ **Valymas**

Fotoaparato korpusas
Dulkes ir pūkelius pašalinkite pūstuku, tada atsargiai nušluostykite minkštu sausu audiniu. Jei naudojote fotoaparatą paplūdimyje ar prie jūros, nušluostykite smėlį ar druską audiniu, šiek tiek sudrėkintu distiliuotu vandeniu, ir kruopščiai nusausininkite. **Svarbu:** dulks ar kitos į vidų patekusios pašalinės medžiagos gali sukelti fotoaparato gedimus, kuriems netaikoma garantija.

Objektyvas, veidrodinis ir vaizdo ieškiklis
Šiuos stiklinius elementus lengva pažeisti. Dulkes ir pūkelius pašalinkite pūstuku. Jei naudojote aerozinį pūstuką, balionėlį laikykite vertikaliai, kad neįpurkstumėte skysčio. Norėdami pašalinti pirštų atspaudus ir kitas dėmes, užplėkite šiek tiek objektyvo valdiklio ant minkšto audinio ir atsargiai nuvalykite.

Ekranas
Dulkes ir pūkelius pašalinkite pūstuku. Norėdami pašalinti pirštų atspaudus ir kitas dėmes, atsargiai nušluostykite paviršų minkštu audiniu ar zomša. Stipriai nespauskite, nes rizikuojate pažeisti ar sugadinti.

* Nevalykite alkoholiu, skiedikliu arba kitomis lakiomis cheminėmis medžiagomis.

Trikčių šalinimas

- **Akumuliatorius/ekranas**
Fotoaparatas įjungtas, tačiau nereaguoja: palaukite, kol baigsis įrašymo procesas. Jei problema išlieka, išjunkite fotoaparatą. Jei fotoaparatas neišsijungia, išimkite ir vėl įdėkite akumuliatorių.
Vaizdas ieškiklyje nesufokusuotas: dioptrijų reguliavimo valdikliu sufokusuokite vaizdo ieškiklį.

- **Fotografavimas (visi režimai)**
Išjungta užrakto atleidimo funkcija:
- Atminties kortelė užrakinta, pilna arba neįdėta.
 - Vaizdas fotoaparate nesufokusuotas.

Nuotraukos nesufokusuotos: fotoaparatu gali nepavykti sufokusuoti objektų, kurie yra nekontrastingi, sudaryti iš dominuojančių taisyklingų geometrinių raštų arba užkloti fone esančių kitų objektų, taip pat jei yra nuotraukos skirtingu atstumu nutolusių objektų, stipriai kontrastuojančių šviesių sričių arba daug smulkių detalių.

- **Atkūrimas**
Nepavyksta peržiūrėti kitais fotoaparatais padarytų nuotraukų: kitais fotoaparatais padarytos nuotraukos gali būti rodomos netinkamai.
Atkūrimo metu kai kurios nuotraukos nerodomos: nustatykite parametro **Playback folder** (atkūrimo aplankas) parinktį **All** (visi).
Nepavyksta ištrinti nuotraukos: atminties kortelė užrakinta.

Specifikacijos

■ Skaitmeninis fotoaparatas Nikon D3500	
Tipas	Skaitmeninis veidrodinis fotoaparatas
Objektyvo stovas	Nikon F stovas (su AF kontaktais)
Efektyvūs apžvalgos kampas	Nikon DX formatas: židinio nuotolis apytiksliai 1,5 karto didesnis nei FX formato objektyvų apžvalgos kampas
Efektyvieji pikseliai	24,2 milijono
Vaizdo jutiklis	23,5 × 15,6 mm CMOS jutiklis
Iš viso pikselių	24,78 milijono
Dulkių mažinimo sistema	Vaizdo dulkių šalinimo atskaitos duomenys (reikia programinės įrangos Capture NX-D)
Duomenų įrašymas	
Nuotraukos dydis (pikseliais)	• 6 000 × 4 000 (Large (didelė): 24,0 M) • 4 496 × 3 000 (Medium (vidutinė): 13,5 M) • 2 992 × 2 000 (Small (maža): 6,0 M)
Failų formatai	• NEF (RAW): 12 bitų, suglaudintas • JPEG: JPEG-Baseline, dera su aukštos (apie 1:4), standartinės (apie 1:8) arba elementarios (apie 1:16) kokybės glaudinimo funkcijomis • NEF (RAW) + JPEG: viena nuotrauka, įrašyta (NEF (RAW) ir JPEG formatais)
Sistema Picture Control	Standartinis, neutralus, gyvas, vienspalvis, portreto, kraštovaizdžio, vienodas; pasirinktą Picture Control režimą galima modifikuoti

Tęsinys kitoje lapo pusėje

Duomenų įrašymas	
Laikmenos	SD (Secure Digital) ir su UHS-I derančios SDHC bei SDXC atminties kortelės
Faillų sistema	DCF 2.0, Exif 2.3, PictBridge
Vaizdo iškilis	
Vaizdo iekiklis	Akių lygio, pentaveidrodis, vieno objektyvo atspindimasis vaizdo iekiklis
Kadro aprėptis	Apie 95 % horizontaliai ir 95 % vertikalai
Didinimas	Apie 0,85x (50 mm f/1,4 objektyvas su nustatyta begalybe, −1,0 m ^{−1})
Stebėjimo taškas	18 mm (−1,0 m ^{−1} ; nuo vaizdo iekiklio okuliario objektyvo centro paviršiaus)
Dioptrijų reguliavimas	Nuo −1,7 iki +0,5 m ^{−1}
Fokusavimo ekranas	B tipo ekranas BriteView Clear Matte Mark VII
Atspindžio veidrodėlis	Sparčiojo grįžimo
Objektyvo diafragma	Su momentiniu grįžimu, valdoma elektroniniu būdu
Objektyvas	
Pritikymas automatinio fokusavimo funkcijai	Automatinio fokusavimo funkcija veikia su AF-P ir E bei G tipo AF-S objektyvais.

Užraškas	
Tipas	Elektroniniu būdu valdomas, vertikaliai judantis židinio plokštumos užraškas
Greitis	1⁄4 nuo−30 sek., žingsneliais po 1⁄2 EV; ilgalaikė ekspozicija bulb; laikas
Blykštės sinchronizacijos greitis	X = 1⁄200 sek.; sinchronizuojama esant 1⁄200 sek. arba mažesniai užrakto greičiui
Atleidimas	
Atleidimo režimas	☐ (vienas kadras), ☐ (nepertarkūmas), ☐ (tylus užrakto atleidimas), ☉ (automatinis laikmatis)
Maksimali kadrų sparta	iki 5 fps <p><i>Pastaba:</i> vertinant kadrų spartos rodiklius, daroma prielaida, kad fokusavimas rankiniu būdu, įjungtas rankinis arba automatinis užrakto pirmumo ekspozicijos režimas, nustatytas 1⁄500 sek. arba didesnis užrakto greitis, o kitiems nustatymams priskirtos numatytosios vertės.</p>
Automatinis laikmatis	2 sek., 5 sek., 10 sek., 20 sek.; 1–9 ekspozicijos

Ekspozicija	
Matavimo režimas	TTL ekspozicijos matavimas naudojant 420 pikselių RGB jutiklį
Matavimo metodas	<ul style="list-style-type: none">Matricos matavimas: 3D spalvinės matricos matavimas II Centruotas matavimas: 75 % centravimo vykdoma kadro centre esančiame 8 mm skritulyje Taškinis matavimas: matuojamas 3,5 mm skritulys (maždaug 2,5 % kadro), sucentruotas pasirinktame fokusavimo taške

Diapazonas (ISO 100, f/1,4 objektyvas, 20 °C)	<ul style="list-style-type: none">Matricos arba centruotas matavimas: 0–20 EV Taškinis matavimas: 2–20 EV
Ekspozicijos matuoklio derinimas	Centrinis procesorius

Režimas	Automatiniai režimai (☒ automatinis; ☉ automatinis, blykštė išjungta); programuojamas automatinis su lankščia programa (P); automatinis užrakto pirmumas (S); automatinis diafragmos pirmumas (A); rankinis (M); scenos režimai (☒ portretas; ☒ sportas; ☒ fotografavimas stambiu planu; ☒ naktinis portretas); specialiujų efektų režimai (☒ naktinis matymas; ☒ liti sodrus; ☒ pop; ☒ nuotraukos iliustracija; ☒ žaislinio fotoaparato efektas; ☒ miniatiūros efektas; ☒ atrankinė spalva; ☒ siluetas; ☒ šviesūs tonai; ☒ tamsūs tonai)
Ekspozicijos kompensavimas	Galima derinti intervale nuo −5 iki +5 EV, žingsneliais po 1⁄2 EV, kai įjungtas režimas P , S , A , M , bet kuris scenos režimas ir režimas ☒
Ekspozicijos fiksavimas	Įsmatuota žingsumo vertė užfiksuojama mygtuku ☒ (○ →)
ISO jautrumas (rekomenduojamas ekspozicijos koeficientas)	ISO 100–25600, žingsneliais po 1 EV. Yra automatinio ISO jautrumo valdymo funkcija
Aktyvūsis D-Lighting	Įjungta, išjungta

Fokusavimas	
Automatinis fokusavimas	Automatinio fokusavimo jutiklių modulis Nikon Multi-CAM 10000 su TTL fazės aptikimo funkcija, 11 fokusavimo taškų (įskaitant vieną kryžminį jutiklį) ir AF pagalbinio apšvietimo lemputę (veikia maždaug 0,5–3 m atstumu)
Aptikimo diapazonas	Nuo −1 iki +19 EV (ISO 100, 20 °C)
Pagalbinis objektyvas	<ul style="list-style-type: none">Automatinis fokusavimas (AF): vienkartinis pagalbinis AF (AF-S); nepertarkūmas pagalbinis AF (AF-C); automatinis AF-S/AF-C pasirinkimas (AF-A); nuspejamasis židinio sekimas suaktyvinamas automatiškai, pagal objektą būseną Rankinis fokusavimas (MF): galima naudoti elektroninį tolimatį
Fokusavimo taškas	Galima rinktis iš 11 fokusavimo taškų
AF sričių režimas	Vieno taško AF, dinaminės srities AF, automatinės srities AF, 3D sekimas (11 taškų)
Židinio fiksavimas	Židinį galima užfiksuoti, iki pusės nuspaudžiant užrakto atleidimo mygtuką (vienkartinis pagalbinis AF) arba paspaudžiant mygtuką ☒ (○ →)

Blykštė	
Integruota blykštė	☒ , ☒ , ☒ , ☒ , ☒ , ☒ : automatinė blykštė su automatinio atsidarymo funkcija <p>P, S, A, M: rankinis atidarymas atleidimo mygtuku</p>
Vadovo numeris	Apie 7, 8 su rankine blykšte (m, ISO 100, 20 °C)
Blykštės valdymas	TTL-i-TTL blykštės valdymas naudojant 420 pikselių RGB jutiklį yra įmanomas su integruota blykšte; i-TTL subalansuota detalių paryškimo blykštė, skirta skaitmeniniam veidrodiniam (SLR) fotoaparatai, naudojama su matricos ir centruotu matavimu, o standartinė i-TTL blykštė, skirta skaitmeniam veidrodiniam (SLR) fotoaparatai – su taškiniu matavimu
Blykštės režimas	Automatinis, automatinis su raudonų akių efekto mažinimo funkcija, automatinė lėta sinchronizacija, automatinė lėta sinchronizacija su raudonų akių efekto mažinimo funkcija, detalių paryškimo blykštė, raudonų akių efekto mažinimas, lėta sinchronizacija, lėta sinchronizacija su raudonų akių efekto mažinimo funkcija, galinė diafragma su lėta sinchronizacija, galinės diafragmos sinchronizacija, išjungta
Blykštės kompensavimas	Galima derinti intervale nuo −3 iki +1 EV, žingsneliais po 1⁄2 EV, kai įjungtas režimas P , S , A , M arba bet kuris scenos režimas
Blykštės parengties daviklis	Įsijungia, kai visiškai įkraunama integruota blykštė arba papildoma blykštė. Mirksi blykštei suveikus maksimaliu galingumu
Kontaktinė jungtis	ISO 518 blykštės jungtis su sinchronizatoriumi, duomenų kontaktais ir apsauginiu fiksiatoriumi

Blykštė	
Nikon patobulinta kūrybingo apšvietimo sistema (CLS)	i-TTL blykštės valdymas, optinis Patobulintas belaidžio apšvietimo valdymas, spalvinės informacijos ryšys, AF keliose srityse pagalbinis apšvietimas
Sinchronizavimo kontaktas	Sinchronizavimo gnybtų adapteris AS-15 (galima įsigyti atskirai)
Baltos spalvos balansas	
Baltos spalvos balansas	Automatinis, kaitinamųjų lempų šviesa, fluorescencinių lempų šviesa (7 tipų), tiesioginė saulės šviesa, blykštė, debesuota, šėšelis, iš anksto nustatytas rankinis, visi išskyrus iš anksto nustatytą rankinį valdymą su tikslinimu.

Tiesioginė peržiūra	
Pagalbinis objektyvas	<ul style="list-style-type: none">Automatinis fokusavimas (AF): vienkartinis pagalbinis AF (AF-S); nuolatinis pagalbinis AF (AF-F) Rankinis fokusavimas (MF)
AF sričių režimas	AF pirmenybę suteikiant veidui, plačios srities AF, standartinės srities AF, objekto sekimo AF
Automatinis fokusavimas	Bet kurioje kadro vietoje kontrastą nustantis AF (pasirinkus AF, suteikiant pirmumą veidui, arba objekto sekimo AF, fotoaparatas automatiškai parenka fokusavimo tašką)
Automatinis scenos parinkimas	Pasiekiama režimuose ☒ ir ☒

Filmas	
Matavimas	TTL ekspozicijos matuoklis naudoja pagrindinį vaizdo jutiklį
Matavimo metodas	Matrica
Kadro dydis (pikseliais) ir kadrų greitis	<ul style="list-style-type: none">1 920 × 1 080; 60p (progresinė skleistinė), 50p, 30p, 25p, 24p 1 280 × 720; 60p, 50p Parinkus 60p, 50p, 30p, 25p arba 24p, tikrasis kadrų greitis yra atitinkamai 59,94, 50, 29,97, 25 arba 23,976 fps; galima rinktis ★ aukštos ir standartinės kokybės vaizdą galima įrašyti esant bet kuriai iš minėtų parinkčių

Faillų formatas	MOV
Vaizdo įrašo glaudinimas	H.264/MPEG-4 Advanced Video Coding
Garso įrašymo formatas	Linijinis PCM
Garso įrašymo įtaisas	Integruotas reguliuojamo jautrumo monofoninis mikrofonas
ISO jautrumas	ISO 100–25600

Ekranas	
Ekranas	7,5 cm (3 col.) įstrižainės, apie 921 tūkst. taškų (VGA) TFT LCD ekranas, pasižymintis 170° stebėjimo kampu, apie 100 % kadro aprėptimi ir turintis šviesumo reguliavimo funkciją
Atkūrimas	
Atkūrimas	Viso kadro ir miniatiūrų (po 4, 9 arba 72 nuotraukų arba kalendoriaus rodinys) atkūrimas su didinimu atkuriant, apkarpymas pagal didinimo atkuriant rodinį, veidų priartinimas atkuriant, filmų atkūrimas, nuotraukų ir (arba) filmų skaidrių peržiūros, histogramos rodymas, šviesios sritys, informacija apie nuotrauką, buvimo vietos duomenų rodymas, automatinis nuotraukos pasukimas, nuotraukos vertinimas ir nuotraukų komentaras (iki 36 ženklų ilgio)

Sąsaja	
USB	Sparčioji USB su mikroįjungtimi; prijungimui rekomenduojama naudoti integruotą USB prievadą
HDMI išvestis	C tipo HDMI jungtis
Bluetooth	
Ryšio protokoliai	Bluetooth specifikacijos 4.1 versija
Veikimo dažnis	<ul style="list-style-type: none">Bluetooth: 2 402–2 480 MHz Bluetooth Low Energy: 2 402–2 480 MHz
Didžiausia išėjimo galia	<ul style="list-style-type: none">Bluetooth: 1,2 dBm (ekvivalentinė izotropinės spinduliuotės galia) Bluetooth Low Energy: 1,2 dBm (ekvivalentinė izotropinės spinduliuotės galia)
Diapazonas (tiesia linija)	Maždaug 10 m, jei nėra trukdžių; diapazonas priklauso nuo signalo stiprumo ir kliūčių
Maitinimo šaltinis	
Akumulatorius	Vienas įkraunamas ličio jonų akumulatorius EN-EL14a
Kintamosios srovės adapteris	Kintamosios srovės adapteris EH-5c/EH-5b; reikia kintamosios srovės jungties EP-5A (įsigijama atskirai)
Trikojo lizdas	
Trikojo lizdas	1⁄4 col. (ISO 1222)
Matmenys/svoris (ilgis x aukštis x plotis)	Apie 124 × 97 × 69,5 mm
Matmenys (ilgis x aukštis x plotis)	Apie 415 g su akumuliatoriumi ir atminties kortele, bet be korpuso dangtelio; apie 365 g (vien tik fotoaparatas)
Svoris	Apie 415 g su akumuliatoriumi ir atminties kortele, bet be korpuso dangtelio; apie 365 g (vien tik fotoaparatas)
Veikimo aplinka	
Temperatūra	0–40 °C
Drėgnumas	85 % arba mažesnis (be kondensacijos)

■ **Akumulatoriaus įkroviklis MH-24**

Vardiniai maitinimo parametrai	100–240 V kintamoji įtampa, 50/60 Hz, ne daugiau kaip 0,2 A
Vardiniai išėjimo grandinės parametrai	8,4 V nuolatinė įtampa, 0,9 A
Tinkami akumulatoriai	Nikon įkraunami ličio jonų akumulatoriai EN-EL14a
Įkrovimo trukmė	Apie 1 val. ir 50 min., esant 25 °C aplinkos temperatūrai, kai akumulatorius visiškai išsekęs
Naudojimo temperatūra	0–40 °C
Matmenys (ilgis x aukštis x plotis)	Apie 70 × 26 × 97 mm, be kištuko adapterio
Svoris	Apie 96 g, be kištuko adapterio
Simbolių atn gaminio reikšmė: <ul style="list-style-type: none">~ kintamoji srovė, ⇄ nuolatinė srovė, ☐ II klasės įranga (konstrukcinės gaminio dalys yra su dviguba izoliacija).	

■ **Įkraunamas ličio jonų akumulatorius EN-EL14a**

Tipas	Įkraunamas ličio jonų akumulatorius
Vardinė talpa	7,2 V/1 230 mAh
Naudojimo temperatūra	0–40 °C
Matmenys (ilgis x aukštis x plotis)	Apie 38 × 53 × 14 mm
Svoris	Apie 49 g, be kontaktų dangtelio
Akumulatorius atiduokite perdirbti laikydamies vietinių reglamentų, tačiau pirmiausia izoliuokite kontaktus juostele.	

■ Akumulatoriaus naudojimo laikas	
Filmuotos medžiagos trukmė arba skaičius ekspozicijų, kurias galima įrašyti visiškai įkrautais akumulatoriais, priklauso nuo akumulatoriaus būklės, temperatūros, intervalo tarp ekspozicijų ir įvairių menu rodymo trukmės. Toliau pateikiami akumulatorių EN-EL14a (1 230 mAh) skaidrių pavyzdžiai. <ul style="list-style-type: none">Nuotraukos, vieno kadro atleidimo režimas (CIPA standartas): apie 1 550 kadrų Filmai: apie 75 min. 1 080/60p raikšos filmuotos medžiagos	

■ **Objektyvai**

Įsijūtiems rinkinuis su objektyvu šiame skirsnyje pateikiamas objektyvų specifikacijos. Atminkite, kad kai kurie iš toliau nurodytų objektyvų gali būti paroduotami ne visose šalyse ar regionuose.

Objektyvai AF-P DX NIKKOR 18–55 mm f/3,5–5,6 G VR

Tipas	G tipo AF-P DX objektyvas su integruotu procesoriumi ir F stovu
Židinio nuotolis	18–55 mm
Didžiausia diafragma	f/3,5–5,6
Objektyvo konstrukcija	12 lęšių 9 grupėse (įskaitant 2 asferinius lęšius)
Apžvalgos kampas	76°–28° 50'
Židinio nuotolio skalė	Sugrauduota milimetrais (18, 24, 35, 45, 55)
Atstumo informacija	Perduodama fotoaparatu
Priartinimas	Rankinis priartinimas, naudojant nepriklausomą priartinimo žiedą
Fokusavimas	Automatinis fokusavimas, valdomas žingsniniu varikliu; atskiras fokusavimo žiedas rankinio fokusavimo funkcijai
Virpusių mažinimas	Lęšių poslinkis naudojant garsinės ritės variklius (voice coil motor – VCM)
Mažiausias fokusavimo atstumas	0,25 m nuo židinio plokštumos esant bet kuriai priartinimo padėčiai
Diafragmos plokštelės	7 (suapvalinta diafragmos anga)
Diafragma	Visiškai automatine
Diafragmos diapazonas	<ul style="list-style-type: none">18 mm židinio nuotolis: f/3,5–22 55 mm židinio nuotolis: f/5,6–38 Rodoma mažiausia diafragma gali priklausyti nuo fotoaparate parinkto ekspozicijos žingsnelio.
Matavimas	Visas diafragmos plotas
Filtro tvirtinimo žiedo dydis	55 mm (P = 0,75 mm)
Matmenys	Apie 64,5 mm didžiausio skersmens × 62,5 mm ilgio (atsutmas nuo fotoaparato objektyvo tvirtinimo įtvaro, kai objektyvas įtrauktas)
Svoris	Apie 205 g

Objektyvai AF-P DX NIKKOR 70–300 mm f/4,5–6,3 G ED VR ir AF-P DX NIKKOR 70–300 mm f/4,5–6,3 G ED

Tipas	G tipo AF-P DX objektyvas su integruotu procesoriumi ir F stovu
Židinio nuotolis	70–300 mm
Didžiausia diafragma	f/4,5–6,3
Objektyvo konstrukcija	14 lęšių 10 grupių (įskaitant vieną ED lęšį)
Apžvalgos kampas	22° 50'–5° 20'
Židinio nuotolio skalė	Sugrauduota milimetrais (70, 100, 135, 200, 300)
Atstumo informacija	Perduodama fotoaparatu
Priartinimas	Rankinis priartinimas, naudojant nepriklausomą priartinimo žiedą
Fokusavimas	Automatinis fokusavimas, valdomas žingsniniu varikliu; atskiras fokusavimo žiedas rankinio fokusavimo funkcijai
Virpusių mažinimas (tik AF-P DX NIKKOR 70–300 mm f/4,5–6,3 G ED VR)	Lęšių poslinkis naudojant garsinės ritės variklius (voice coil motor – VCM)
Mažiausias fokusavimo atstumas	1,1 m nuo židinio plokštumos esant bet kuriai priartinimo padėčiai
Diafragmos plokštelės	7 (suapvalinta diafragmos anga)
Diafragma	Visiškai automatine
Diafragmos diapazonas	<ul style="list-style-type: none">70 mm židinio nuotolis: f/4,5–22 300 mm židinio nuotolis: f/6,3–32 Rodoma mažiausia diafragma gali priklausyti nuo fotoaparate parinkto ekspozicijos žingsnelio.
Matavimas	Visas diafragmos plotas
Filtro tvirtinimo žiedo dydis	58 mm (P = 0,75 mm)
Matmenys	Apie 72 mm didžiausio skersmens × 125 mm ilgio (atsutmas nuo fotoaparato objektyvo tvirtinimo įtvaro)
Svoris	<ul style="list-style-type: none">AF-P DX NIKKOR 70–300 mm f/4,5–6,3 G ED VR: apie 415 g AF-P DX NIKKOR 70–300 mm f/4,5–6,3 G ED: apie 400 g

<ul style="list-style-type: none">Jei nenurodyta kitaip, visi matavimai atikti laikintis Fotoaparatų ir vaizdavimo gaminių asociacijos (Camera and Imaging Products Association, CIPA) standartų ir rekomendacijų. Visi skaičiai taikomi fotoaparatai su visiškai įkrautu akumuliatoriumi. Nuotraukų pavyzdžiai, rodomi fotoaparate, ir nuotraukos bei iliustracijos vadove yra tik aiškinamojo pobūdižio. Nikon pasilieka teisę bet kada ir be išankstinio įspėjimo keisti šiam vadove aprašytos aparatinės ir programinės įrangos išvaizdą bei specifikacijas. Nikon negali būti laikoma atsakinga už žala, sukeltą bet kokių šiame vadove galinčių būti klaidų.	
---	--

■ **Informacija apie prekęs ženklas**

IOS yra prepatarasis arba JAV ir (arba) kitose valstybėse registruotais Cisco Systems, Inc. prekęs ženklas. Jis naudojamas pagal licenciją, Windows yra Microsoft Corporation prepatarasis arba JAV ir (arba) kitose valstybėse registruotasis prekęs ženklas. Mac, macOS, OS X, Apple®, App Store®, Apple logotipai, iPhone®, iPad® ir iPod touch™ yra Apple Inc. prekęs ženklai, registruoti JAV ir (arba) kitose šalyse.„Android“ yra „Google Inc.“ prekęs ženklas. „Android“ robotas yra atkurtas ar pakeistas „Google“ sukurtais ir bendrinamas darbas ir naudojamas vadovaujantis „Creative Commons“ 3.0 priskyrimo licencijoje nurodytomis sąlygomis. Logotipas PictBridge yra prekęs ženklas. SD, SDHC ir SDXC logotipai yra SD-3C, LLC prekęs ženklai. HDMI, HDMI logotipas ir High-Definition Multimedia Interface yra prepatarieji arba registruotieji prekęs ženklai, priklausantys HDMI Licensing LLC.

HDMI

Žodinis Bluetooth® ženklas ir logotipai yra registruotieji prekęs ženklai, priklausantys Bluetooth SIG, Inc., kuriuos Nikon Corporation visur naudoja pagal licenciją.

Visi kitai šimė vadove arba kituose su Nikon gaminiu pateiktuose dokumentuose paminėti pavadinimai yra atitinkamų jų savininkų paprastieji arba registruotieji prekęs ženklai.

Use of the Made for Apple badge means that an accessory has been designed to connect specifically to the Apple products identified in the badge, and has been certified by the developer to meet Apple performance standards. Apple is not responsible for the operation of this device or its compliance with safety and regulatory standards. Please note that the use of this accessory with an Apple product may affect wireless performance.	
---	--

■ **Atitikties ženklinimas**

Peržiūrėti sąrašą standartų, kuriuos atitinka fotoaparatas, galima naudojant sąrankos meniu parinktį **Conformity marking (atitikties ženklinimas)**.

■ **FreeType licencija (FreeType)**

Tam tikrų šios programinės įrangos dalių autorių teisės priklauso FreeType Project (2012 m.) (*http://www.freetype.org*). Visos teisės saugomos.

■ **MIT licencija (HarfBuzz)**

Tam tikrų šios programinės įrangos dalių autorių teisės priklauso HarfBuzz Project (2018 m.) (*http://www.freedesktop.org/wiki/Software/HarfBuzz*). Visos teisės saugomos.

Jūsų saugumui	
<div><div><div><div><div><div></div></div></div><div><div><div></div></div></div><div><div><div></div></div></div></div></div></div>	
Kad nepakenktumėte turtui arba nesužeisėtumėte patys ir nesužeisėtumėte kitų, prieš naudodami šį gaminį perskaitykite visą temą „Jūsų saugumui“. <p>Laikykite šias saugos instrukcijas ten, kur jas galėtų paskaityti visi, kas naudoja šį gaminį.</p>	
⚠ PAVOJUS : jei nepaisoma šiuo ženklui pažymėtų atsargumo priemonių, kyla didelis pavojus sunkiai ar net mirtinai sužeisti.	
⚠ ĮSPĖJIMAS : jei nepaisoma šiuo ženklui pažymėtų atsargumo priemonių, kyla pavojus sunkiai ar net mirtinai sužeisti.	
⚠ ATSARGIAI : jei nepaisoma šiuo ženklui pažymėtų atsargumo priemonių, kyla pavojus sužeisti arba pakenkti turtui.	

⚠ **ĮSPĖJIMAS**

- Nenaudokite eidami arba vairuodami transporto priemonę**. Jei nesilaikysite šios atsargumo priemonės, rizikuojate sukelti nelaimingą atsitikimą arba kitaip susižaloti.
- Nebandykite išmontuoti arba modifikuoti šio gaminio**. Nелиeskite vidinių dalių, kurios atsiveria nukritus arba įvykus kitam nelaimingam atsitikimui. Jei nepaisoma šių atsargumo priemonių, kyla pavojus patirti elektros smūgį arba kitaip susižeisti.

- Jei pastebėtumėte ką nors neįprasta, pavyzdžiui, iš gaminio rūkstančius dūmus, karštį arba keistus kvapus, **tuoj pat atjunkite akumuliatorių arba maitinimo šaltinį**. Jei gaminytis toliau naudojamas, kyla gaisro, nudegimo ar kitokių sužeidimų pavojus.

- Laikykite saugose vietoje. Nелиeskite šlaipomis rankomis. Jei nepaisoma šių atsargumo priemonių, kyla gaisro arba elektros smūgio pavojus.

- Jei gaminyis įjungtas arba jo kištukas įkištas į elektros lizdą, saugokitės, kad gaminyis nesiliestų ilgai prie kūno odos. Jei nepaisoma šios atsargumo priemonės, kyla pavojus nudegti žemoje temperatūroje.

- Nenaudokite šio gaminio, jei aplinkoje yra degių dulkių arba dujų, pavyzdžiui, propano, benzino garų arba aerolių**. Jei nepaisoma šios atsargumo priemonės, kyla sprogimo