

Wireless Remote Controller

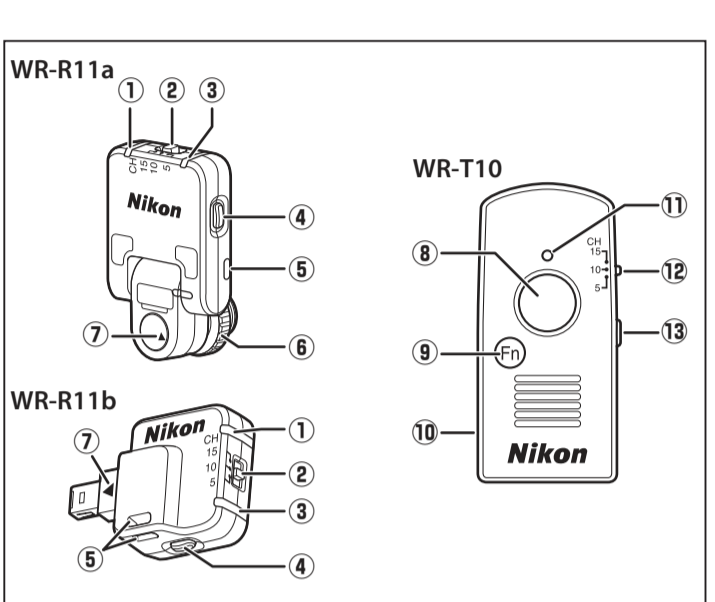
WR-R11a WR-R11b WR-T10

User's Manual

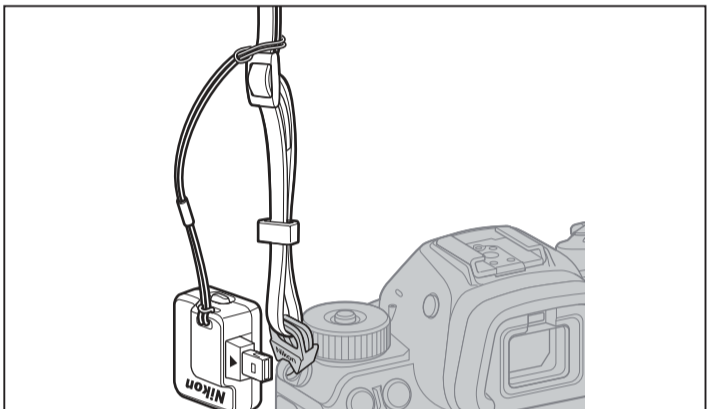
Printed in Japan
SB203(G) N1839
6MBJ267G-03

WR-R11a Model Name: N2012
WR-R11b Model Name: N1839
No Sv Fi Dk Cz Sk Pl
NIKON CORPORATION

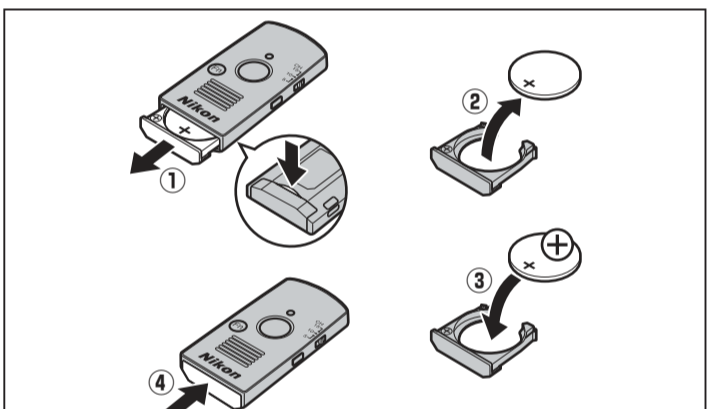
Distributor (Importer for EU Countries)
Nikon Europe B.V.
The Garden, Stroombaan 14, 1181 VX
Amstelveen, The Netherlands
+31-20-7999-000



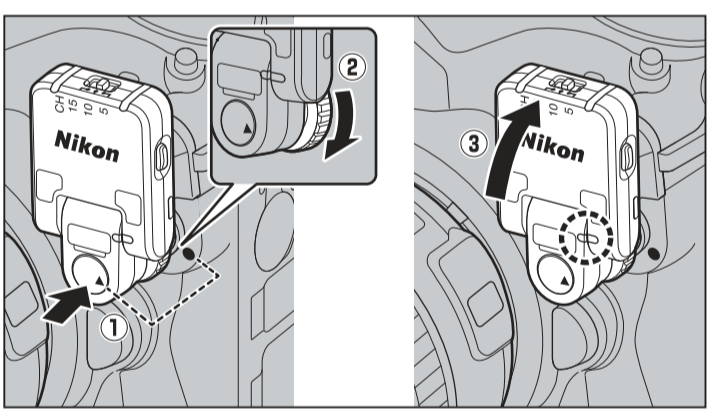
Figur 1/Bild 1/Kuva 1



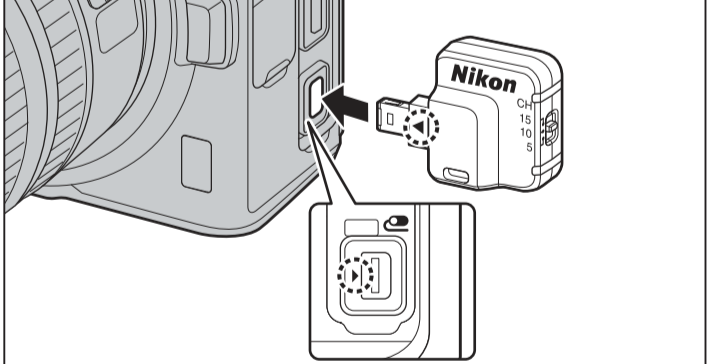
Figur 2/Bild 2/Kuva 2



Figur 3/Bild 3/Kuva 3



Figur 4/Bild 4/Kuva 4



Figur 5/Bild 5/Kuva 5

No Trådløs fjernkontroll Bruksanvisning

For din sikkerhet
For å forhindre skade på eiendom eller personskade, enten på deg selv eller andre, må du lese "For din sikkerhet" i parhelt på den brukere dette produktet.
Oppvar disse sikkerhetsinstruksene der du bruker dette produktet kan lese dem.

⚠ FARE: Demos du ikke overholder forholdsregler som er markert med dette ikonet, er det stor fare for død eller alvorlig personskade.

⚠ ADVARSEL: Demos du ikke overholder forholdsregler som er markert med dette ikonet, kan det resultere i død eller alvorlig personskade.

⚠ FØRSIKTIG: Demos du ikke overholder forholdsregler som er markert med dette ikonet, er det fare for personskade eller skade på eiendom.

- ⚠ ADVARSEL**
 - **Må ikke brukes når du går eller betjener et kjøretøy.** Hvis du ikke følger denne forholdsreglen, kan det føre til ulykker eller annen skade.
 - **Ikke demonter eller endre på dette produktet.** Hvis du demonterer eller endrer dette produktet, kan det føre til ulykker eller annen ulykke. Demos du ikke overholder disse forholdsreglene, er det fare for elektrisk støt eller andre personskader.

⚠ Skulle du oppdage avvik, som ryk, varme eller uvanlig lukk for produktet, må du straks koble fra batteriene eller strømforsyningen. Hvis du fortsetter å bruke produktet, kan det oppstå brann, som kan medføre brannskader eller andre personskader.

- **Må holdes tørt.** Ikke håndter produktet med våte hender. Demos du ikke overholder disse forholdsreglene, er det fare for brann eller elektrisk støt.
- **Ikke bruk dette produktet i nærheten av brannfarlig gass eller gass, som propan, bensin eller aerosoler.** Demos du ikke overholder denne forholdsreglen, er det fare for eksplosjon eller brann.
- **Oppbevar dette produktet utligningsfritt for barn.** Demos du ikke overholder denne forholdsreglen, er det fare for personskade eller funksjonsfeil i produktet. Vær også oppmerksom på at små deler medfører kveldingsfare. Demos du barn selvger noe av dette produktet, må du uttrykkelig kontakte lege.

• Ikke vilke, sno eller tvinne kamerarene rundt halsen. Demos du ikke overholder disse forholdsreglene, er det fare for ulykker.

• Ikke bruk batterier som ikke er spesielt laget for bruk med dette produktet. Demos du ikke overholder denne forholdsreglen, er det fare for brann eller elektrisk støt.

- **⚠ FØRSIKTIG**
 - **Slå av dette produktet i tilfeller der bruken av det ikke er tillatt.** Deaktiver trådløse funksjoner i tilfeller der bruken av disse ikke er tillatt. Radiofrekvensbølger som blir sendt ut av dette produktet kan forstyrre usynlig i fly eller skisjus eller andre medisinske fysiologer.

• Ta ut batteriet dersom dette produktet ikke skal brukes i en lengre periode. Demos du ikke overholder denne forholdsreglen, er det fare for brann eller funksjonsfeil i produktet.

- **Ikke la produktet ligge på et sted hvor det blir utsatt for svært høye temperaturer i lengre perioder, som en støngt bil eller i direkte sollys.** Demos du ikke overholder denne forholdsreglen, er det fare for brann eller funksjonsfeil i produktet.

- **⚠ FARE (Batterier)**
 - **Ikke håndtere batteriene skjedløst.** Demos du ikke overholder denne forholdsreglen, er det fare for batterilekkasje, overoppheting eller spreker i batteriet, eller at det tar fyr.
 - Ikke pavn å lade batteriet.
 - Ikke utsett batterier for åpen ild eller høy varme.
 - Ikke demonter.
 - Ikke kastet på enveid i å bare med halvblådd, håndler eller andre metallgenstander.
 - Ikke utsett batterier eller produktene de brukes i for kraftige fysiske støter.

• Ikke svelg batteriene. Fare for kjemisk forurenning. Dette produktet inkluderer ett eller flere litium-ionspolycellbatterier. Sveiling av litium-ionspolycellbatterier kan forårsake alvorlige forurenninger på bare to timer og kan føre til død.

Hold ryk og brukte batterier una inn. Anslutt bruken av produktet hvis batteriet ikke kan lukkes ordentlig, og hold produktet utenfor barns rekkevidde.

Hvis du tror at batterier kan ha blitt sveiglet eller plassert noe sted i kroppen, må du uttrykkelig oppsøke legehjelp.

Hvis batteri væsken kommer i kontakt med øyene, må du rense med rikelig rent vann og straks kontakte lege. Hvis du venter kan det oppstå skader på øyet.

Følg instruksjoner fra fysiskapet. Bruker utten oppsyn kan ved store skader i et trykkløst miljø lekke, overopphettes, briste eller ta fyr.

- **⚠ ADVARSEL (Batterier)**
 - **Oppbevar batterier utligningsfritt for barn.** Skulle et barn komme i kontakt med et av straks kontakte lege.
 - **Ikke senk batterier i vann eller utsatt dem forregn.** Demos du ikke overholder denne forholdsreglen, er det fare for brann eller funksjonsfeil i produktet. Blir produktet vått må du straks tørke det med et håndkle eller lignende.
 - **Dersom du oppdager endringer i batteriet, som misfarging eller deformering, må du straks avslutte bruken av produktet.** Demos du ikke overholder denne forholdsreglen, er det fare for batterilekkasje, overoppheting eller spreker i batteriet, eller at det tar fyr.
 - **Sett inn batteriet i riktig retning.** Demos du ikke overholder denne forholdsreglen, er det fare for batterilekkasje, overoppheting eller spreker i batteriet, eller at det tar fyr.
 - **Når batteriene ikke lenger trengs, isoler du batteripolerna med teip.** Demos metallgenstander kommer i kontakt med polene, kan det oppstå spreker, eller batteriet kan overopphettes eller ta fyr.
 - **Hvis batteri væsken kommer i kontakt med hud eller klær, må du straks vaske ved aktuelle områder rikelig med rent vann.** Demos du ikke overholder denne forholdsreglen, er det fare for irritasjon av huden.

Forsikrifer om trådløs bruk
Bruk av trådløse enheter kan være forbudt i noen land eller regioner. Kontakt en Nikon-autorisert servicerepresentant for du bruker dette produktets trådløse funksjoner utenfor kjøplandet.

Merknad for Europa i Europa og land som etterkommer radioetsdirektivet
Nikon Corporation erklærer herved at radioetsystemmodellene WR-T10, WR-R11a og WR-R11b er i samsvar med direktiv 2014/53/EU.

Den fulstendige teksten til EU-samsvarserklæringen er tilgjengelig på følgende internettsider:

• **WR-T10** https://imaging.nikon.com/support/pdf/Doc_WR-T10.pdf

• **WR-R11a** https://imaging.nikon.com/support/pdf/Doc_N2012.pdf

• **WR-R11b** https://imaging.nikon.com/support/pdf/Doc_N1839.pdf

Merknader
Om denne bruksanvisningen
Utten fullstendig oppklaringer er gjenneville eller distribusjon av denne bruksanvisningen, både i sin helhet og delvis, strengt forbudt.
Nikon forbeholder seg retten til uten forvarsel å endre utseendet, spesifikasjonene og ytelesen til produktet bestovert i denne bruksanvisningen.
Nikon kan ikke holdes ansvarlig for skader som kan følge av eventuelle feil i denne bruksanvisningen.

Ekspert
Dette produktet er regulert av United States Export Administration Regulations (EAR, USA-administrasjonsdirektiver for eksport). Tilsvarende fra USA myndigheter er ikke pålved for eksport til alle land, ertain ender, følgende, som i skrevne stund er underlagt embargo eller spesielle kontroller: Cuba, Iran, Nord-Korea, Sudan og Syria (listen kan bli endret).

Meldinger til forbrukere i Europa
Dette symbolet angir at elektrisk og elektronisk utstyr skal kasseres separat. Det følgende gjelder bare for land i europeiske land:
• Dette produktet skal behandles som spesialavfall og kastes ved en miljøtjenste.
• Må ikke kasseres sammen med husholdningsavfall.

• Separat kassering og resirkulering hjelper til med å konservere naturlige ressurser og med å forhindre negative konsekvenser for menneskelige helse og miljøet, hvilket uløsekt avhengig kan resultere i.

• Hvis du vil ha mer informasjon, kontaktet du forhandleren eller de lokale myndighetene som har ansvar for avfallshåndtering.

Innledning
En WR-T10-sender kan brukes til trådløs fjernkontroll av et kompatibelt Nikon-kamera som en WR-R11a/WR-R11b-transceiver eller koblet til. Les disse instruksjonene nøye for du bruker dette produktet. Se også kamerats bruksanvisning.

WR-R11a er et bil produkt med kameraer med en 10-pinners fjernstyringskontakt, og WR-R11b er til bruk med kameraer med en terminal for tilbehør.

Medfølgende tilbehør

Denne bruksanvisningen forutsetter at WR-R11a eller WR-R11b medfølger samlet som et sett ved kjøp av WR-T10. Tilbehøret som følger med varierer, avhengig av om det er en del av et sett. Kontakt forhandleren hvis du merker at noen mangler.

Kjøpt inkludert	Medfølgende tilbehør
En WR-R11a og WR-T10	<ul style="list-style-type: none">• Batteristopp for WR-R11a eller WR-R11b • Batteristopp for WR-T10 • 3 V litium-batteri CR2032* • Etui
En WR-R11b og WR-T10	<ul style="list-style-type: none">• Bruksanvisning (denne bruksanvisningen) • Garantibelegget • Batteristopp for WR-R11a eller WR-R11b • Etui • Bruksanvisning (denne bruksanvisningen) • Garantibelegget
Bare en WR-R11a	<ul style="list-style-type: none">• Bruksanvisning (denne bruksanvisningen) • Garantibelegget
Bare en WR-R11b	<ul style="list-style-type: none">• Bruksanvisning (denne bruksanvisningen) • Garantibelegget

* Fjern isolasjonsarket fra WR-T10 før første gangs bruk.

No Trådløs fjernkontroll Användarhandbok

WR-R11a	<ul style="list-style-type: none">1) Rødt LED-lyst 2) Kanalvalg 3) Grønt LED-lyst 4) Paringknapp	<ul style="list-style-type: none">5) Festeoye for batteristopp 6) Låseregulering (bare WR-R11a) 7) Påsetningsmerke (V)
WR-R11b	<ul style="list-style-type: none">1) Utløser 2) Fn-knapp 3) Festeoye for batteristopp	<ul style="list-style-type: none">4) Rødt LED-lyst 5) Kanalvalg 6) Paringknapp

■ Batteristopp for WR-R11a og WR-R11b
Fest WR-R11a/WR-R11b til kameraremmen som markert med Figur 2 for å forhindre at den forsvinner eller mistes i bakset.

■ Byte CR2032 3 V litium-batterier
Bytt batteriet når LED-lyset på WR-T10 begynner å bli svagere. Sett inn en ngl bak låsen til batterikammeret og åpne batterikammeret (Figur 3-3). Pass på at batteriet settes inn i riktig retning (Figur 3-3B).

■ Feste WR-R11a/WR-R11b (transceiver)
For å bruke WR-R11a/WR-R11b, må den festes til et kompatibelt kamera.

Viktig: Sørg for at kameraet er slått av før du fortsetter.
■ Feste WR-R11a (Figur 4)
Koble WR-R11a til kamerats 10-pinners fjernstyringskontakt (1) som vist med påsetningsmerkene på WR-R11a (V) og kameraet (●), og stram låseregulert til WR-R11a (E).

Viktig: Når du har festet WR-R11a, vinkel du den slik at påsetningsmerket samsvare med vist på Figur 4-1. Lampen du ikke tar denne forholdsreglen kan det føre til skade eller funksjonsfeil på produktet.

■ Feste WR-R11b (Figur 5)
Koble WR-R11b til kamerats terminal for tilbehør som vist med påsetningsmerkene på WR-R11b (V) og kameraet (▲).

Viktig: Når du har festet WR-R11b, vinkel du den slik at påsetningsmerket samsvare med vist på Figur 5-1. Lampen du ikke tar denne forholdsreglen kan det føre til skade eller funksjonsfeil på produktet.

■ Feste WR-R11b (Figur 5)
Koble WR-R11b til kamerats terminal for tilbehør som vist med påsetningsmerkene på WR-R11b (V) og kameraet (▲).

- **Feste WR-R11a/WR-R11b**
 - Sørg for at kontaktene samsvare og er i riktig retning når du fester WR-R11a/WR-R11b. Ikke bruk metall eller sett inn kontaktene i vinkel. Produktet kan skades, hvis du setter inn kontaktene i feil retning.
 - For å forhindre utilsikket betjening av kameraet må du sørge for at WR-R11a/WR-R11b er riktig tilkoblet.
 - WR-R11a/WR-R11b kan ikke brukes med visse tilbehør. Hvis du prøver å bruke WR-R11a/WR-R11b sammen med et inkompatibelt tilbehør kan det føre til skade eller funksjonsfeil på tilbehøret eller kameraet.
 - På noen filmkameraer kan det være nødvendig å vri på WR-R11a for å passe sammen påsetningsmerkene.

■ Fjerne WR-R11a/WR-R11b

- WR-R11a/WR-R11b kan fjernes fra kameraet ved å i motsett rekkefølge utføre trinnet av de fste den.
- Fjern WR-R11a/WR-R11b fra kameraet når den ikke skal brukes. Hvis du får den være festet mens du transporterer kameraet, 1 den en skalle hengende i en batteristopp, kan det føre til skade på kameraet eller fjernkontrollen hvis de utsettes for overdreven kraft eller vibrasjon.

■ Par enhetene.

- Trykk samtidig på paringsknappene på WR-R11a/WR-R11b og WR-T10. Paringen er fullført når de røde og grønne LED-lysene på WR-R11b blinker av og på i rekkefølge.
- Fliser enhetene nær hverandre når du parer dem.

■ Paringsnett
Hvis det røde og grønne LED-lysene ikke blinker av og på i rekkefølge, har paringen mislykkes. Slipp paringsknappene på WR-R11a/WR-R11b to og WR-T10 og gjenta trin 3.

- Kanalvalg**
 - Enheter som ikke er på samme kanal kan ikke pares.
 - Bytte av kanal på én av enhetene etter fullført paring bytter tilkoblingen. Tilkoblingen gjenopptas når enhetene igjen stilles inn på samme kanal. Paringprosessen trenges ikke å gjentas.
- Anslutte paring**
 - Trykk på paringsknapp på WR-R11a/WR-R11b; den grønne LED-lampen vil begynne å blinke raskt (cirka 3 ganger i sekundet). Hold knappen ned i omtrent 3 sekunder lenger, og den grønne LED-lampen vil begynne å flimre (cirka 20 ganger i sekundet). Mens den grønne LED-lampen fortsatt flimrer, trykker du på paringsknapp på WR-R11a/WR-R11b to ganger i rask rekkefølge (innen omtrent et sekund). De grønne og røde LED-lampene vil bli knyttet sammen samtidig for et visst av paringen er avsluttet og at paringsnett er fullført.
 - Hvis paringen ikke kunne avsluttes, vil ikke den røde LED-lampen lyse. I så fall avslut-ur du paringen ved å gjenta prosedyren ovenfor.

- Par enhetene.**
 - Trykk samtidig på paringsknappene på WR-R11a/WR-R11b og WR-T10. Paringen er fullført når de røde og grønne LED-lysene på WR-R11b blinker av og på i rekkefølge.
 - Fliser enhetene nær hverandre når du parer dem.

■ Paringssett
Hvis det røde og grønne LED-lysene ikke blinker av og på i rekkefølge, har paringen mislykkes. Slipp paringsknappene på WR-R11a/WR-R11b to og WR-T10 og gjenta trin 3.

■ Kanalvalg

- Enheter som ikke er på samme kanal kan ikke pares.
- Bytte av kanal på én av enhetene etter fullført paring bytter tilkoblingen. Tilkoblingen gjenopptas når enhetene igjen stilles inn på samme kanal. Paringprosessen trenges ikke å gjentas.

■ Anslutte paring
Trykk på paringsknapp på WR-R11a/WR-R11b; den grønne LED-lampen vil begynne å blinke raskt (cirka 3 ganger i sekundet). Hold knappen ned i omtrent 3 sekunder lenger, og den grønne LED-lampen vil begynne å flimre (cirka 20 ganger i sekundet). Mens den grønne LED-lampen fortsatt flimrer, trykker du på paringsknapp på WR-R11a/WR-R11b to ganger i rask rekkefølge (innen omtrent et sekund). De grønne og røde LED-lampene vil bli knyttet sammen samtidig for et visst av paringen er avsluttet og at paringsnett er fullført.

• Hvis paringen ikke kunne avsluttes, vil ikke den røde LED-lampen lyse. I så fall avslut-ur du paringen ved å gjenta prosedyren ovenfor.

■ Når batterier ikke lenger behøvs, isoler batteripolerna med teip. Overheating, sprickor eller brand kan oppstås om metallfornemmer i kontakt med polene.

• Om batterivætska kommer i kontakt med en persons hud eller kläder, skjöl med rikelig med rent vann. Demos metallgenstander kommer i kontakt med polene, kan det oppstå spreker, eller batteriet kan overopphettes eller ta fyr.

2. Ta bilder
Etter paring av enhetene kan du bruke utløseren på WR-T10 til å utløse lukkeren på kameraet som WR-R11a/WR-R11b er festet til. Utløseren på WR-T10 utfører samme funksjoner som kamerats utløser når den trykkes halvveis eller helt ned.

3 Komponenter bildet på kameraet som WR-R11a/WR-R11b er festet til.

1. Paring av WR-R11a/WR-R11b halvveis ned for å fokusere.

2. Trykk utløseren på WR-T10 helt ned for å ta bilder.

■ Ansett bruk
Se *Komplett bruksanvisning* for WR-R11a/WR-R11b for informasjon om mer avanserte oppgaver som kan utføres med WR-R11a/WR-R11b og WR-T10. *Komplett bruksanvisning* er engelskspråklig og kan leses elektronisk i HTML-format på datamaskin, smarttelefoner eller nettbrett.
Medfølgende tilbehør i Europa og i land som følger direktivet om radiostråling
Håmed forklarer Nikon Corporation at radiostrålingsystemet WR-T10, WR-R11a og WR-R11b er overensstemmende med direktiv 2014/53/EU.

Den fulstendige teksten med EU-forsaken om overensstemmelse på følgende internettsider:

• **WR-T10** https://imaging.nikon.com/support/pdf/Doc_WR-T10.pdf

• **WR-R11a** https://imaging.nikon.com/support/pdf/Doc_N2012.pdf

• **WR-R11b** https://imaging.nikon.com/support/pdf/Doc_N1839.pdf

Spesifikasjoner
Trådløs fjernkontroll WR-R11a

Type	WR-R11a, WR-R11b
Kamerarener som støttes	<ul style="list-style-type: none">• WR-R11a: Kameraer med 10-pinners fjernstyringskontakt* • WR-R11b: Kameraer med terminaler for tilbehør * Ikke kompatibel med D1H, D1X, D200, D90, COOLPIX A, COOLPIX P7800, COOLPIX P7700, COOLPIX P900 eller COOLPIX P950. Kan ikke brukes med en MB-D100 festet på D100.
Trådløs funksjon	
Kanaler	5 (2,425 GHz), 10 (2,450 GHz), 15 (2,475 GHz)
Maksimal utgangseffekt (ERP)	• WR-R11a: 6,4 dBm <ul style="list-style-type: none">• WR-R11b: 7,5 dBm
Rekkevidde (synligste)	50 m mellom trådløse fjernkontroller WR-R11a/WR-R11b (i en høyde av 1,2 m) <ul style="list-style-type: none">* Utten forstyrrelse. Rekkevidden kan variere med signaltyrke, driftsmiljø og tilstedeværelse eller forsvær av hindringer.
Paring	Etter 3 V litium-batteri CR2032
Strømforbruk	Cirka 120 mW maksimum
Driftstemp.	Temperatur: –20 °C ~+50 °C <ul style="list-style-type: none">Luftfuktighet: 85 % eller mindre (ingen kondensering)
Ytre mål	• WR-R11a: Cirka 44 × 26,5 × 23 mm (bredde × høyde × dybde)
Vekt	• WR-R11a: Cirka 16 g (utan enhet)
	• WR-R11b: Cirka 8 g (utan enhet)

Trådløs fjernkontroll WR-T10

Type WR-T10

Trådløs funksjon

Kanaler 5 (2,425 GHz), 10 (2,450 GHz), 15 (2,475 GHz)

Maksimal utgangseffekt (ERP) 8,85 dBm

Rekkevidde (synligste) 20 m fra WR-T10 til WR-R11a/WR-R11b (i en høyde av 1,2 m)

* Utten forstyrrelse. Rekkevidden kan variere med signaltyrke, driftsmiljø og tilstedeværelse eller forsvær av hindringer.

Strømløst Ett 3 V litium-batteri CR2032

Batteriets levetid Cirka 10 000 utløsninger

Driftstemp. Temperatur: –20 °C ~+50 °C
Luftfuktighet: 85 % eller mindre (ingen kondensering)

Ytre mål Cirka 28 × 60 × 8,5 mm (bredde × høyde × dybde)

Vekt Cirka 12 g (inkludert batteri)

• Garantibelegget

• Personer ikke noe annet er oppgitt, gjelder alle tallene for et nytt batteri og en omgivelsestemperatur på 23 ± 2 °C som spesifisert av Camera and Imaging Products Association (CIPA).

• Kameraets bruksanvisning for tilleggsinformasjon om driftsmodus. Når temperaturområdet ved bruk av dette produktet er ulikt det for kameraet, må brukeren av dette produktet begrunnes til det minste området.

Sv Trådløs fjernkontroll Användarhandbok

För säkerhets skull
För att förhindra skador på dig själv eller andra, läs hela "För säkerhets skull" innan du använder denna produkt.

Förvara dessa säkerhetsinstruktioner där de som använder produkten kan läsa dem.

⚠ FARA: Om du inte följer säkerhetsåtgärder som markeras med denna ikon inte följs finns stor risk för dödsfall eller allvarliga skador.

⚠ ADVARSEL: Om du inte följer säkerhetsåtgärder som markeras med denna ikon inte följs kan det leda till dödsfall eller allvarliga skador.

⚠ FÖRSIKTIGHEIT: Om du inte följer säkerhetsåtgärder som markeras med denna ikon inte följs kan det leda till personskador eller skador på egendom.

- **⚠ VARNING**
 - **Använd inte medan du går eller står på fordon.** Om denna försiktighetsåtgärd inte följs kan det leda till ulyckor eller andra skador.
 - **Demontera eller modifiera inte produktten.** När du demonterar eller modifierar produkten, kan det leda till ulyckor eller annan ulycka. Om dessa försiktighetsåtgärder inte följs kan det orsaka elstötar eller andra skador.
 - **Om du upptäcker något onormalt, såsom att produktten värms, värme eller ovanlig luk, koppla omedelbart bort batterierna eller strömkällan.** Fortsätt användning kan orsaka brand, brännskador eller andra skador.
 - **Håll tørt.** Hantera inte med våta händer.
 - **Använd inte produkten i nærheten av låttändningligt material eller gas såsom propan, bensin eller aerosoler.** Demos du ikke overholder disse forholdsreglene, er det fare for brann eller elektrisk støt.
 - **Om denna försiktighetsåtgärd inte följs kan det orsaka explosion eller brand.**

• Förvara denna produkt utom räckhåll för barn. Om denna försiktighetsåtgärd inte följs kan det orsaka skador eller fel på produkten. Notera desutom att smådelar utgör en kveldingsfare.

Om ett barn sväljer någon del av denna produkt, kontakta omedelbart sjukvården.

- **Trassla inte in, linda inte in eller vinda remarna runt halsen.** Om denna försiktighetsåtgärd inte följs kan det orsaka ulyckor.
- **Använd inte batterier som inte är speciellt avsedda för användning med denna produkt.** Om denna försiktighetsåtgärd inte följs kan det orsaka brand eller elstötar

