

Dot Sight

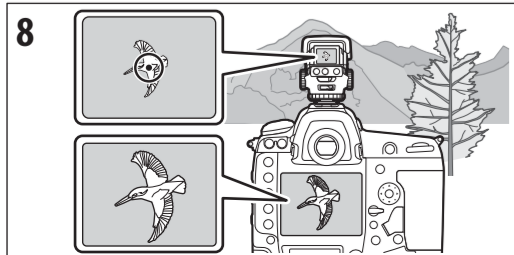
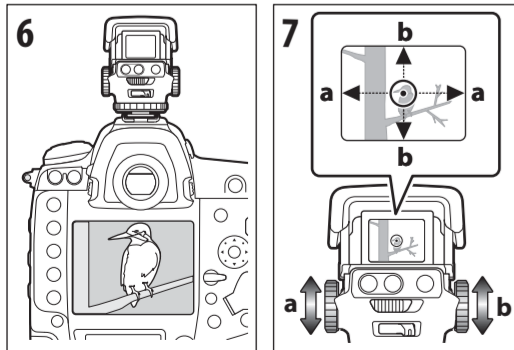
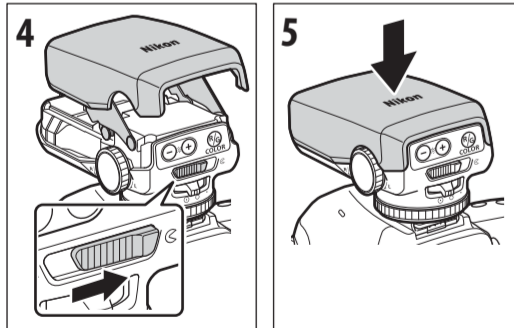
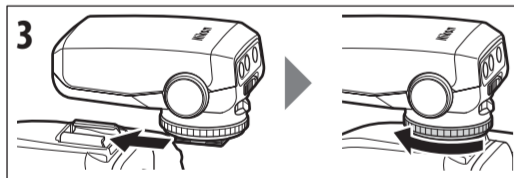
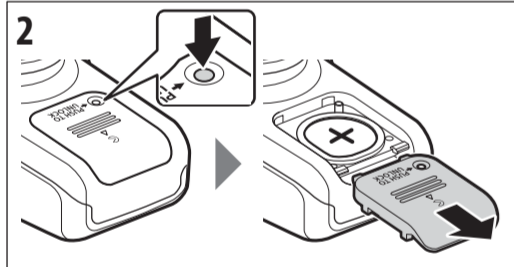
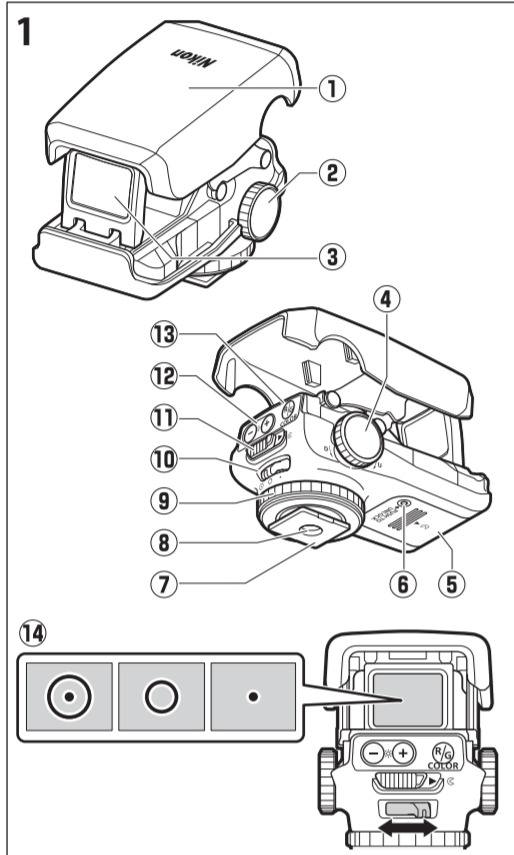
DF-M1

User's Manual

Model Name: N16H0

Jp En Fr
Sc Es Kr

NIKON CORPORATION



Jp ドットサイト DF-M1 使用説明書

DF-M1 は、被写体を見失いやすい望遠撮影時のフレーミングを補助する照準器です。

安全上のご注意

あなたや他の人々への危害や財産への損害を未然に防止するため、ご使用前に「安全上のご注意」をよくお読みの上、正しくお使いください。

この説明書をお読みになった後は、いつでも参照できるように保管してください。

- 危険** 「死亡または重傷を負うおそれ大きい内容」です。
- 警告** 「死亡または重傷を負うおそれがある内容」です。
- 注意** 「軽傷を負うことや財産の損害が発生するおそれがある内容」です。

お守りいただく内容を、以下の図記号で区分しています。

- 危険** は、してはいけない内容です。
- 警告** は、実行しなければならない内容です。

警告

- 分解禁止** 分解、修理または改造をしない落下などによる破損で内部が露出したら、露出部に触らない感電やけがの原因になります。
- 実行** 熱くなる、煙が出る、こげ臭いなどの異常時は、直ちに電池を取り外す放置すると、発火、やけどの原因になります。
- 禁止** 水でぬらさないぬれた手で触らない感電や発火の原因になります。
- 禁止** 電源を入れたまま長時間直接触らない低温やけどの原因になります。
- 禁止** 引火、爆発のおそれのある場所では使わないプロパンガス、ガソリン、可燃性スプレーなどの引火性ガスや粉塵の発生する場所を使うと、爆発や火災の原因になります。
- 禁止** 製品で直接太陽や強い光を見ない失明や視力障害の原因になります。
- 禁止** 幼児の手の届くところに置かない故障やけがの原因になります。
- 禁止** 小さな付属品を誤って飲み込むと、身体に悪影響を及ぼします。飲み込んだら、すぐに医師の診断を受けてください。
- 禁止** 指定外の電池は使わない発火、感電の原因になります。
- 接触禁止** 高温環境や低温環境では、直接触らないやけどや低温やけど、凍傷の原因になることがあります。

注意

- 実行** 長時間使わないときは、電池を取り外す故障や発火の原因になります。
- 禁止** 夏場の車内や直射日光の当たる所など高温環境に放置しない故障や発火の原因になります。
- 禁止** 三脚などにカメラを取り付けたまま移動しない故障やけがの原因になります。

危険（電池について）

電池は誤った使いかたをしない注意事項を無視してお使いになると、液もれ、発熱、破裂、発火の原因になります。

- 電池は充電しない
- 電池を火の中に入れてたり、加熱したりしない
- 電池を分解しない
- 電池をネックレスやヘアピンなどの金属類に接触させてショート（短絡）しない
- 電池、または電池の入った製品に強い衝撃を与えたり、投げたりしない

電池からもれた液が目に入ったときは、すぐにきれいな水で洗い流し、医師の診察を受ける

放置すると、目に被害を与える原因になります。

警告（電池について）

電池を乳幼児の手の届く所に置かない飲み込んだら、すぐに医師の診断を受けてください。

水につけたり、雨にぬらしたりしない発火や故障の原因になります。ぬれてしまったら、乾いたタオルなどで十分にふき取ってください。

変色・変形、そのほか異状に気づいたら使わない

放置すると、液もれ、発熱、破裂、発火の原因になります。

電池の「+」と「-」の向きを間違えない液もれ、発熱、破裂、発火の原因になります。

電池をリサイクルするときや、やむなく廃棄するときは、ヒールテーパーなどで接点部を絶縁する

他の金属と接触すると、発熱、破裂、発火の原因になります。

電池からもれた液が皮膚や衣服に付いたら、すぐにきれいな水で洗い流す

放置すると、皮膚のかぶれなどの原因になります。

各部名称（図 1）

- ① 上部カバー
- ② 照準マーク位置調節ダイヤル（横方向）
- ③ スクリーン
- ④ 照準マーク位置調節ダイヤル（縦方向）
- ⑤ 電池カバー
- ⑥ 電池カバーロックピン
- ⑦ 取り付け脚
- ⑧ 三脚ネジバ：0.635cm（1/4 型、ISO 1222）
- ⑨ ロックリング
- ⑩ 照準マークセレクター
- ⑪ ポップアップレバー
- ⑫ 照準マーク明るさ調節ボタン
- ⑬ 照準マークカラー切り換えボタン
- ⑭ 照準マーク

電池の入れ方（図 2）

電池カバーロックピンをペンなどの先端で押し込みながら、電池カバーを矢印の方向にスライドさせて取り外します。

- ✓ 電池は、+-の向きを間違えないように入れてください。
- ✓ 本製品や手がぬれた状態で、電池カバーを開けないでください。電池カバーを開めるときは、糸くずなどの異物を挟み込まないようにご注意ください。

カメラへの取付け方（図 3）

図のようにカメラのアクセサリシューに取り付けます。お使いになるカメラやレンズによっては、本製品の取付けおよび取り外し時に干渉する場合があります。✓カメラの内蔵フラッシュは本製品に接触するため、使用しないようにしてください。

電源のオン/オフ

ポップアップレバーをスライドすると、上部カバーがポップアップして電源がオンになり、照準マークが点灯します（図4）。上部カバーをカチャッと音がするまで手で軽く押し下げて閉じると（図5）、電源がオフになります。

- 上部カバーをポップアップした状態で照準マーク明るさ調節ボタンまたは照準マークカラー切り換えボタンを2秒以上長押しすると、照準マークが消灯します。何回操作しても最大4時間経過した場合は照準マークが消灯します。いずれかのボタンを押すと照準マークが再度点灯します。

照準マークの位置調節

本製品は、カメラと被写体の距離によって照準マークの位置を調節する必要があります。照準マークの位置を調節するときは、カメラを三脚に固定したり水平な場所に置くなど、カメラが動かないようにしてください。

調節方法

- ① 被写体と同じくらいの距離にある対象物を選び、カメラの画像モニターまたはファインダーの中央に収める（図6）
 - スームレンズを使用する場合は、撮影時の焦点距離に合わせることをおすすめます。
 - 対象物との距離が近すぎると充分に調節できないことがあります。被写体や対象物は約10 m以上離れたものをを選ぶことをおすすめます。
- ② スクリーンを覗きながら照準マーク位置調節ダイヤルを回して、照準マークが対象物と重なるように調節する（図7）
 - スクリーンを覗くときは、本製品の真後ろから覗いてください。
 - 照準マークが見えにくい場合は、色や明るさを調節してください。

撮影時の使用方法（図 8）

照準マークが被写体と重なるようにカメラの向きを調整すると、カメラの画像モニターまたはファインダーにも被写体が表示されます。

使用上のご注意

- スクリーンを手で直接触らないようにご注意ください。ゴミやホコリはブローで吹き払ってください。スクリーンに指紋や油跡などの汚れや水滴が付いたときは、少量の無水アルコール（エタノール）や市販のレンズクリーナーで濡らせた柔らかい清潔な布綿の布または市販のレンズクリーニングペーパーを使って、拭きムラや拭き残りがないように拭いてください。
- ✓スクリーンを拭くときは、強くこすらないようにご注意ください。

- 持ち運ぶときや保管するときは上部カバーを閉じてください。
- お使いになるカメラやレンズによっては、カメラやレンズの一部がドットサイトの視野を遮る場合があります。
- スクリーン右上および左上の隅では照準マークが欠ける場合があります。
- 照準マークが二重に見えるときは、被写体をより遠くのものにすることで改善される場合があります。
- 製品がぬれた場合は、すみやかに清潔な乾いたカメラ用クリーニングクロスで拭いてください。

主な仕様

照準マーク	パターン選択（3種類）、カラー選択（緑/赤）、輝度調節（5段階）可能
使用可能電池 ^{※1}	3V CR2032 (DL2032/5004L) リチウム電池
電池寿命	約170時間（新品電池使用時） ^{※2}
寸法(W×H×D)	・約48×67×85 mm（ポップアップした状態） ・約48×43.5×76.5 mm（閉じた状態）
質量	約83 g（電池含む）
付属品	ソフトケース

※1 付属の電池をお試用です。
※2 使用環境や使用状況、保管状態によって異なります。製品の外観、仕様、性能は予告なく変更することがありますので、ご了承ください。

En Dot Sight DF-M1 User's Manual

The DF-M1 helps you keep track of your subject when using telephoto lenses.

For Your Safety

To prevent damage to property or injury to yourself or to others, read "For Your Safety" in its entirety before using this product.

Keep these safety instructions where all those who use this product will read them.

- DANGER:** Failure to observe the precautions marked with this icon carries a high risk of death or severe injury.
- WARNING:** Failure to observe the precautions marked with this icon could result in death or severe injury.
- CAUTION:** Failure to observe the precautions marked with this icon could result in injury or property damage.

WARNING

- **Do not disassemble or modify this product. Do not touch internal parts that become exposed as the result of a fall or other accident.** Failure to observe these precautions could result in electric shock or other injury.
- **Should you notice any abnormalities such as the product producing smoke, heat, or unusual odors, immediately disconnect the battery.** Continued operation could result in fire, burns or other injury.
- **Keep dry. Do not handle with wet hands.** Failure to observe these precautions could result in fire or electric shock.
- **Do not let your skin remain in prolonged contact with this product while it is on or plugged in.** Failure to observe this precaution could result in low-temperature burns.
- **Do not use this product in the presence of flammable dust or gas such as propane, gasoline or aerosols.** Failure to observe this precaution could result in explosion or fire.
- **Do not directly view the sun or other bright light source through the product.** Failure to observe this precaution could result in visual impairment.
- **Keep this product out of reach of children.** Failure to observe this precaution could result in injury or product malfunction. In addition, note that small parts constitute a choking hazard. **Should a child swallow any part of this product, seek immediate medical attention.**
- **Do not use batteries not specifically designated for use with this product.** Failure to observe this precaution could result in fire or electric shock.
- **Do not handle with bare hands in locations exposed to extremely high or low temperatures.** Failure to observe this precaution could result in burns, or frostbite.

CAUTION

- **Remove the battery if this product will not be used for an extended period.** Failure to observe this precaution could result in fire or product malfunction.
- **Do not leave the product where it will be exposed to extremely high temperatures, for an extended period such as in an enclosed automobile or in direct sunlight.** Failure to observe this precaution could result in fire or product malfunction.
- **Do not transport the camera with a tripod or similar accessory attached.** Failure to observe this precaution could result in injury or product malfunction.
- **Do not mishandle batteries.** Failure to observe the following precautions could result in the battery leaking, overheating, rupturing, or catching fire:
 - Do not attempt to recharge the battery.
 - Do not expose batteries to flame or excessive heat.
 - Do not disassemble.
 - Do not short-circuit the terminals by touching them to necklaces, hairpins, or other metal objects.
 - Do not expose batteries or the products in which they are inserted to powerful physical shocks.
- **If battery liquid comes into contact with the eyes, rinse with plenty of clean water and seek immediate medical attention.** Delaying action could result in eye injuries.

DANGER (Batteries)

- **Keep batteries out of reach of children. Should a child swallow a battery, seek immediate medical attention.**
- **Do not immerse batteries in water or expose to rain.** Failure to observe this precaution could result in fire or product malfunction. Immediately dry the product with a towel or similar object should it become wet.
- **Discontinue use immediately should you notice any changes in the battery, such as discoloration or deformation.** Failure to observe this precaution could result in the battery leaking, overheating, rupturing, or catching fire.
- **Insert the battery in the correct orientation.** Failure to observe this precaution could result in the battery leaking, overheating, rupturing, or catching fire.

- **Prior to disposal, insulate battery terminals with tape.** Overheating, rupture, or fire may result should metal objects come into contact with the terminals. Recycle or dispose of batteries in accord with local regulations.
- **If battery liquid comes into contact with a person's skin or clothing, immediately rinse the affected area with plenty of clean water.** Failure to observe this precaution could result in skin irritation.

Notices for Customers in the U.S.A.

This device complies with part 15 of the FCC Rules. Operation is subject to the following two conditions: (1) This device may not cause harmful interference in a residential installation. This equipment generates, uses and can radiate radio frequency energy and, if not installed and used in accordance with the instructions, may cause harmful interference to radio communications. However, there is no guarantee that interference will not occur in a particular installation. If this equipment does cause harmful interference to radio or television reception, which can be determined by turning the equipment off and on, the user is encouraged to try to correct the interference by one or more of the following measures:

- Reorient or relocate the receiving antenna.
 - Increase the separation between the equipment and receiver.
 - Connect the equipment into an outlet on a circuit different from that to which the receiver is connected.
 - Consult the dealer or an experienced radio/TV technician for help.
- The FCC requires the user to be notified that any changes or modifications made to this device that are not expressly approved by Nikon Corporation may void the user's authority to operate the equipment.

Nikon Inc., 1300 Walt Whitman Road, Melville, New York 11747-3064, U.S.A. Tel.: 631-547-4200

Notice for Customers in Canada
CAN ICES-3 B / NMB-3 B

Parts (Figure 1)

- ① Upper cover
- ② Reticle adjustment dial (horizontal)
- ③ Screen
- ④ Reticle adjustment dial (vertical)
- ⑤ Battery-chamber cover
- ⑥ Battery-chamber cover lock pin
- ⑦ Mounting foot
- ⑧ Tripod socket: 0.635 cm (1/4 in., ISO 1222)
- ⑨ Lock ring
- ⑩ Reticle selector
- ⑪ Pop-up control
- ⑫ Reticle brightness buttons
- ⑬ Reticle color selection button
- ⑭ Reticle

Inserting the Battery (Figure 2)

Keeping the battery-chamber cover lock pin pressed with a pen or other pointed object, slide the cover open as shown.

- ✓ *Be sure the battery is in the correct orientation.*
- ✓ *Do not open the battery-chamber cover while the product or your hands are wet. When closing the cover, check to ensure that no lint or other foreign matter is caught in the opening.*

Attaching the Sight (Figure 3)

Mount the sight on the camera accessory shoe as shown.

- ✓ *Some designs of camera or lens may interfere with attachment or removal.*
- ✓ *Do not use the built-in flash, as it will press against the sight when raised.*

Turning the Sight On or Off

Slide the pop-up control to raise the sight; the sight will turn on and the reticle will light (Figure 4). To turn the sight off, gently lower the upper cover until it clicks into place (Figure 5).

- When the sight is raised, the reticle can be turned off by pressing and holding a reticle brightness button or the color selection button for over 2 seconds (the reticle will also turn off if no operations are performed for 4 hours). Pressing either button turns the reticle on again.

Positioning the Reticle

The position of the reticle must be adjusted according to the distance to the subject. To prevent the camera moving during the operation, mount it on a tripod or rest it on a flat, stable surface.

To position the reticle:

- ① **Frame an object at the desired distance (Figure 6).** Choose an object the same distance from the camera as your subject and frame it in the center of the monitor or viewfinder. If you are using a zoom lens, we recommend that you set it to the focal length at which it will be used during shooting. Note that you may not be able to position the reticle satisfactorily if the object is too close; we recommend choosing subjects or objects at least 10 m (33 ft) distant (all figures are approximate).
- ② **Position the reticle over the object (Figure 7).** From a position directly behind the sight, rotate the reticle adjustment dials to position the reticle over the object in the sight's screen. Adjust the reticle's color or brightness as necessary if you find it hard to see against the background.

Taking Pictures (Figure 8)

Aim the camera to position the reticle over your subject. Your subject will also be displayed in the camera monitor or viewfinder.

Precautions for Use

- Do not touch the screen with your fingers. Lint and dust can be removed with a blower, fingerprints, grease, and other stains or water droplets using a soft, clean cotton cloth or lens cleaning tissue dampened with a small amount of ethanol or commercial lens cleaner. Clean the entire screen evenly, taking care not to leave smears.
- ✓ **Do not apply pressure when wiping the screen.**

- Lower the sight for storage or transport.
- Some designs of camera or lens may block the sight.
- Parts of the reticle may not be displayed at the top left and right edges of the screen.
- The reticle may appear doubled; this can sometimes be corrected by choosing a subject farther away.
- Should the product get wet, dry it immediately with a clean, dry camera cleaning cloth.

Specifications

Reticle	Users can choose from three reticle types, two reticle colors (green or red), and five brightness levels
Compatible batteries ¹	3V CR2032 (DL2032/5004L) lithium batteries
Battery endurance	Approx. 170 hours with fresh battery ²
Dimensions (W×H×D)	• Raised: Approx. 48×67×85 mm (1.9×2.7×3.4 in.) • Lowered: Approx. 48×43.5×76.5 mm (1.9×1.8×3.1 in.)
Weight	Approx. 83 g (3.0 oz), including battery
Supplied accessories	Soft case

- 1 *Supplied battery is for trial use only.*
- 2 *Varies with the operating environment, operating conditions, and storage conditions.*

Improvements to this product may result in unannounced changes to specifications and external appearance.

Fr Viseur point rouge DF-M1 Manuel d'utilisation

Le DF-M1 facilite le suivi des sujets lors de l'utilisation de téléobjectifs.

Pour votre sécurité

Afin d'éviter de provoquer des dommages matériels ou de vous blesser ou de blesser un tiers, lisez intégralement « Pour votre sécurité » avant d'utiliser ce produit.

Conservez ces consignes de sécurité dans un endroit facilement accessible à tous ceux qui pourraient se servir de ce produit.

- DANGER** : le non-respect des consignes indiquées par cette icône expose à un danger de mort ou à de graves blessures.
- AVERTISSEMENT** : le non-respect des consignes indiquées par cette icône peut vous exposer à un danger de mort ou à de graves blessures.
- ATTENTION** : le non-respect des consignes indiquées par cette icône peut vous exposer à des blessures ou provoquer des dommages matériels.

AVERTISSEMENT

• **Ne démontez pas ou ne modifiez pas ce produit. Ne touchez pas les composants internes qui sont exposés suite à une chute ou à un autre accident.**

Le non-respect de ces consignes peut provoquer un choc électrique ou d'autres blessures.

• **Si vous observez des anomalies provenant du produit comme de la fumée, de la chaleur ou des odeurs inhabituelles, retirez immédiatement la pile.**

Continuer d'utiliser le matériel risqué de provoquer un incendie, des brûlures ou d'autres blessures.

• **Gardez votre matériel au sec. Ne le manipulez pas avec les mains mouillées.**

Le non-respect de ces consignes de sécurité peut provoquer un incendie ou un choc électrique.

• **Ne laissez pas votre peau en contact prolongé avec ce produit lorsqu'il est sous tension ou lorsqu'il est branché.** Le non-respect de cette consigne peut provoquer des brûlures superficielles.

• **N'utilisez pas ce produit en présence de poussières ou de gaz inflammables comme du propane, de l'essence ou des aérosols.** Le non-respect de cette consigne peut provoquer une explosion ou un incendie.

• **N'observez pas directement le soleil ou autre source lumineuse puissante à travers le produit.** Le non-respect de cette consigne peut provoquer des troubles visuels.

• **Conservez ce produit hors de portée des enfants.** Le non-respect de cette consigne peut provoquer des blessures ou le dysfonctionnement du produit. En outre, notez que les petites pièces présentent un risque d'étouffement. **Si jamais un enfant avalait une pièce de ce produit, consultez immédiatement un médecin.**

• **N'utilisez pas des piles qui ne sont pas conçues spécifiquement pour ce produit.** Le non-respect de cette consigne peut provoquer un incendie ou un choc électrique.

• **Ne manipulez pas le matériel à mains nues dans des lieux exposés à des températures extrêmement basses ou élevées.** Le non-respect de cette consigne peut provoquer des brûlures ou des engelures.

ATTENTION

• **Retirez la pile si vous ne prévoyez pas d'utiliser ce produit avant longtemps.** Le non-respect de cette consigne peut provoquer un incendie ou le dysfonctionnement du produit.

• **Ne laissez pas le produit exposé à des températures excessivement chaudes pendant une période prolongée, comme dans une voiture fermée ou en plein soleil.** Le non-respect de cette consigne peut provoquer un incendie ou le dysfonctionnement du produit.

• **Ne transportez pas l'appareil photo si un trépied ou accessoire similaire est fixé.** Le non-respect de cette consigne peut provoquer des blessures ou le dysfonctionnement du produit.

DANGER (Piles)

• **Manipulez correctement les piles.** Le non-respect des consignes suivantes peut provoquer la fuite, la surchauffe, la casse ou l'inflammation de la pile:

- N'essayez pas de recharger la pile.
- N'exposez pas les piles aux flammes ni à une chaleur excessive.
- Ne les démontez pas.
- Ne court-circuitez pas les contacts en les touchant avec des colliers, des épingles à cheveux ou autres objets métalliques.
- N'exposez pas les piles ou les produits dans lesquels elles sont insérées à des chocs physiques importants.

• **Si du liquide provenant des piles entre en contact avec les yeux, rincez les abondamment à l'eau claire et consultez immédiatement un médecin.** Si vous attendez trop longtemps, vous risquez d'avoir des lésions oculaires.

AVERTISSEMENT (Piles)

• **Conservez les piles hors de portée des enfants. Si jamais un enfant avalait une pile, consultez immédiatement un médecin.**

• **N'immergez pas les piles dans l'eau et ne les exposez pas à la pluie.**

Le non-respect de cette consigne peut provoquer un incendie ou le dysfonctionnement du produit. Séchez immédiatement le produit avec une serviette ou un objet similaire s'il est mouillé.

• **Cessez immédiatement toute utilisation si vous remarquez une quelconque modification de la pile, comme une décoloration ou une déformation.**

Le non-respect de cette consigne peut provoquer la fuite, la surchauffe, la casse ou l'inflammation de la pile.

• **Insérez la pile dans les bons sens.** Le non-respect de cette consigne peut provoquer la fuite, la surchauffe, la casse ou l'inflammation de la pile.

• **Avant de la jeter, chauffez les contacts de la pile avec du ruban adhésif.**

Les piles risquent de surchauffer, de se casser ou de prendre feu si des objets métalliques touchent leurs contacts. Recyclez ou jetez les piles en respectant les réglementations locales en vigueur.

• **Si du liquide provenant des piles entre en contact avec la peau ou les vêtements d'une personne, rincez immédiatement et abondamment à l'eau claire les parties touchées.**

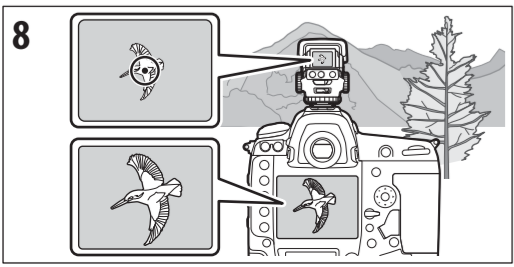
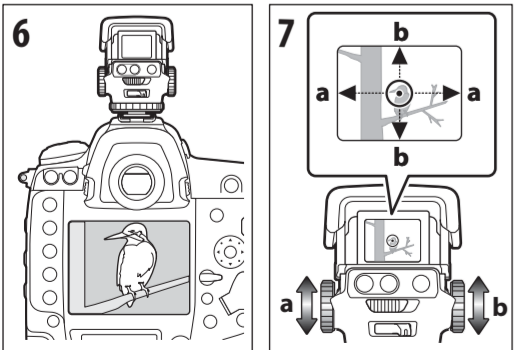
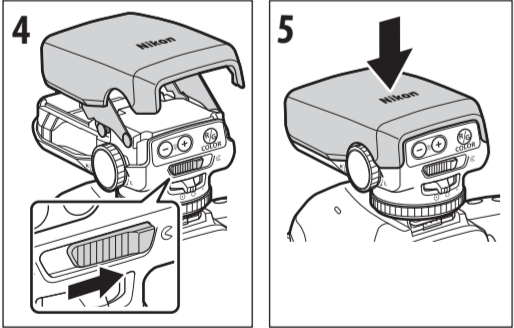
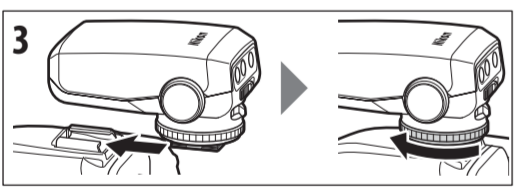
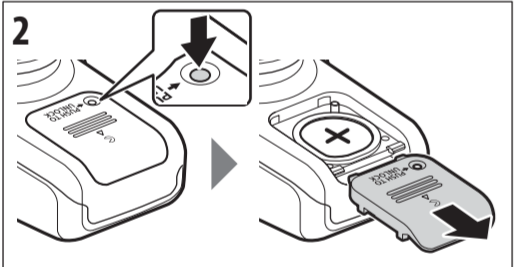
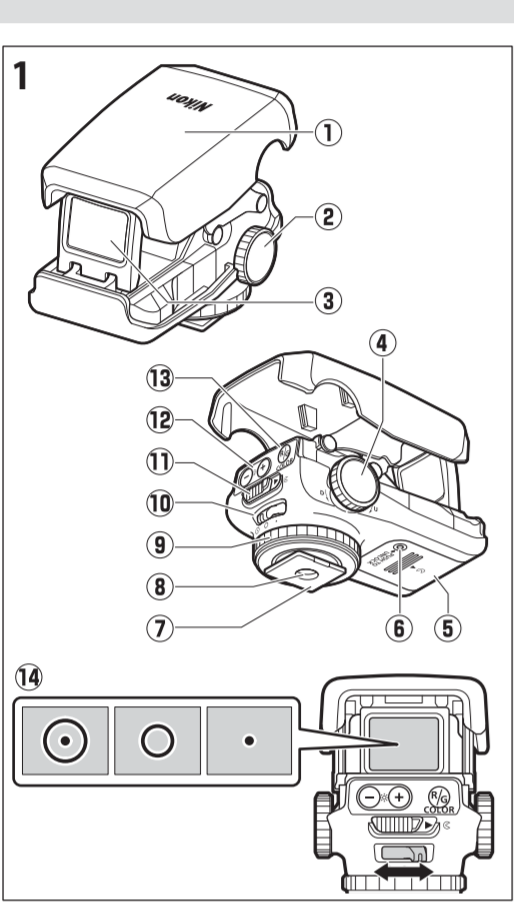
DF-M1 使用说明书

光点瞄准器 Dot Sight

DF-M1 使用说明书

设备型号: N16H0
Model Name: N16H0

Sc Es Kr Jp En Fr
NIKON CORPORATION



Sc **光点瞄准器 DF-M1 使用说明书** 保留备用

使用产品前请仔细阅读本使用说明书。

DF-M1 可帮助您在使用远摄镜头时跟踪拍摄对象。

安全须知

为预防对您或他人造成人身伤害或财产损失，请在使用前仔细阅读“安全须知”，并以正确的方法使用。

请在阅读之后妥善保管本说明书，以便随时查阅。

危险 表示“极有可能造成人员死亡或负重伤的内容”。

警告 表示“有可能造成人员死亡或负重伤的内容”。

注意 表示“有可能造成人员轻伤或财产损失的内容”。

本节使用以下图示和符号对必须遵守的内容作以分类。

表示不允许进行的行为。
表示必须进行的行为。

警告

禁止 拆卸 切勿自行拆解、修理或改装。当产品由于跌落等原因而被损坏使内部外露时，切勿触碰外露部分。否则将导致触电或受伤。

执行 当发现产品变色、冒烟或发出焦味等异常时，请立即取出电池。若放任不管，将导致起火或烫伤。

禁止 切勿使产品被水淋湿。切勿用湿手触碰产品。否则将导致触电或起火。

禁止 切勿长时间直接接触接通电源的产品。否则将导致低温烫伤。

禁止 切勿在有可能起火、爆炸的场所使用。若在有丙烷气、汽油、可燃性喷雾剂等易燃性气体、粉尘的场所使用产品，将导致爆炸或火灾。

禁止 切勿透过本产品直接观看太阳或其他强光。否则将导致失明或视觉损伤。

禁止 切勿长时间直接接触通电的电池。否则将导致起火或触电。

禁止 切勿在高温环境或低温环境中，切勿直接接触产品。否则将可能导致烫伤、低温烫伤或冻伤。

禁止 触电 切勿用非指定的电池。否则将导致起火或触电。

禁止 切勿用非指定的电池。否则将导致起火或触电。

禁止 切勿用非指定的电池。否则将导致起火或触电。

禁止 切勿用非指定的电池。否则将导致起火或触电。

禁止 切勿用非指定的电池。否则将导致起火或触电。

禁止 切勿用非指定的电池。否则将导致起火或触电。

禁止 切勿用非指定的电池。否则将导致起火或触电。

进口商：尼康映像仪器销售（中国）有限公司（上海市蒙自路757号12楼01-07室 邮编：200023）

尼康客户支持中心服务热线：400-820-1665（周一至周五9:00–18:00，除夕下午休息）

尼康官方网站：https://www.nikon.com/

注意 若您将在较长时间内不使用本产品，请取出电池。否则将导致故障或起火。

禁止 切勿放置于夏天封闭的车内或直射阳光下等高温环境中。否则将导致故障或起火。

禁止 切勿移动安装有照相机的三脚架。否则将导致故障或受伤。

危险（电池）

切勿错误使用电池。 使用时若不遵守注意事项，将导致电池漏液、发热、破裂或起火。
·切勿为电池充电。
·切勿将电池投入火中或对其进行加热。
·切勿拆解电池。
·切勿将电池与项链、发夹等金属物品接触而导致短路。
·切勿对电池或其所在的产品施以强烈撞击或进行投掷。

禁止 电池漏液进入眼内时，请立即用清水冲洗，并接受医生诊疗。若置之不理，将会对眼睛造成伤害。

警告（电池）

禁止 切勿在婴幼儿伸手可及之处保管电池。万一意外吞入口中，请立即接受医生诊疗。

禁止 切勿将电池浸入水中，或者使其被雨水淋湿。否则将导致起火或故障。若电池被弄湿，请用干毛巾等彻底擦干。

禁止 若发现电池变色、变形或其他异常，切勿使用。

禁止 若放任不管，将导致电池漏液、发热、破裂或起火。

禁止 切勿弄错电池的正负极方向。否则将导致电池漏液、发热、破裂或起火。

禁止 将电池进行回收再利用或废弃处理时，务必使用绝缘胶带等将电极部分绝缘。

执行 电极与其他金属接触会导致电池发热、破裂或起火。请将电池带去尼康售后服务中心或资源再利用合作店，或者按照您居住地的相关规定进行处理。

执行 若电池漏液接触到皮肤或衣服，请立即用清水冲洗。若放任不管，将导致皮肤发炎等症状。

部件（图1）

- | | |
|----------------|-----------------------------------|
| ① 上盖 | ⑧ 三脚架连接孔：约0.635cm（1/4英寸，ISO 1222） |
| ② 瞄准标记调整拨盘（水平） | ⑨ 锁环 |
| ③ 屏幕 | ⑩ 瞄准标记选择器 |
| ④ 瞄准标记调整拨盘（垂直） | ⑪ 弹出控制 |
| ⑤ 电池舱盖 | ⑫ 瞄准标记亮度按钮 |
| ⑥ 电池舱盖锁定插头 | ⑬ 瞄准标记色彩选择按钮 |
| ⑦ 安装底座 | ⑭ 瞄准标记 |

	产品中有害物质的名称及含有的信息表									
	有害物质									
部件名称	Pb	Hg	Cd	Cr(VI)	PBBs	PBDEs	DBP	DIBP	BBP	DEHP
外壳	○	○	○	○	○	○	○	○	○	○
机械元件	×	○	○	○	○	○	○	○	○	○
光学元件	○	○	○	○	○	○	○	○	○	○
电子元件	×	○	○	○	○	○	○	○	○	○
注1：○：表示该有害物质在该部件所有均质材料中的含量均不超出电器电子产品有害物质限制使用国家标准要求。 ×：表示该有害物质至少在該部件的某一均质材料中的含量超出电器电子产品有害物质限制使用国家标准要求。										
注2：以上未列出的部件，表明其有害物质含量均不超出电器电子产品有害物质限制使用国家标准要求。										

进口商：尼康映像仪器销售（中国）有限公司（上海市蒙自路757号12楼01-07室 邮编：200023）

尼康客户支持中心服务热线：400-820-1665（周一至周五9:00–18:00，除夕下午休息）

尼康官方网站：https://www.nikon.com/

插入电池（图2） 用笔或其他尖锐物品按住电池舱盖锁定插头，同时如图所示将电池舱盖滑开。

✓请确保电池的插入方向正确。
✓切勿在本产品或您的手潮湿时打开电池舱盖。关闭电池舱盖时，请检查以确保开口处没有浮屑和其他杂质。

安装光点瞄准器（图3）

如图所示将光点瞄准器安装在照相机配件热靴上。

✓照相机或镜头的某些设计可能会影响安装或取下操作。
✓切勿使用内置闪光灯，因为其升起时会挤压光点瞄准器。

开启和关闭光点瞄准器

滑动弹出控制可升起光点瞄准器；此时光点瞄准器将开启且瞄准标记会点亮（图4）。若要关闭光点瞄准器，请轻轻降下上盖直至其卡入正确位置发出咔嚓声（图5）。

·当光点瞄准器升起时，按住瞄准标记亮度按钮或色彩选择按钮2秒以上可关闭瞄准标记（若4小时内未执行任何操作，瞄准标记也将关闭）。按下这两个按钮中的任一按钮可重新开启瞄准标记。

定位瞄准标记

瞄准标记的位置必须根据与拍摄对象之间的距离进行调整。为避免照相机在操作过程中移动，请将其安装在三脚架上，或者将其放置于平稳的表面。

定位瞄准标记的步骤如下：

1 对所需距离处的物体进行构图（图6）。

选择一个与照相机的距离同拍摄对象一样的物体，并将其置于显示屏或取景器中央进行构图。若您使用的是变焦镜头，推荐您将其为拍摄过程中将使用的焦距。请注意，若物体太近，瞄准标记的定位可能无法令人满意，建议您选择距离至少为10m的拍摄对象或物体（所有数据均为近似值）。

2 将瞄准标记置于物体上（图7）。从光点瞄准器正后方位置观看屏幕，同时旋转瞄准标记调整拨盘，将瞄准标记置于光点瞄准器屏幕中的物体上。若您发现在背景中难以看清瞄准标记，请根据需要调整其颜色或亮度。

3 将瞄准标记置于物体上（图7）。从光点瞄准器正后方位置观看屏幕，同时旋转瞄准标记调整拨盘，将瞄准标记置于光点瞄准器屏幕中的物体上。若您发现在背景中难以看清瞄准标记，请根据需要调整其颜色或亮度。

4 将瞄准标记置于物体上（图7）。从光点瞄准器正后方位置观看屏幕，同时旋转瞄准标记调整拨盘，将瞄准标记置于光点瞄准器屏幕中的物体上。若您发现在背景中难以看清瞄准标记，请根据需要调整其颜色或亮度。

拍摄照片（图8） 调整照相机，将瞄准标记置于您的拍摄对象上。您的拍摄对象也将显示在照相机显示屏或取景器中。

使用注意事项

·切勿用手指触碰屏幕。您可使用吹气球清除浮屑和灰尘，使用一块干净的软棉布或镜头清洁纸沾上少许乙醇或市售镜头清洁剂清除指纹、润滑脂及其他污渍或水滴。请均匀清洁整个屏幕，注意不要留下污渍。

✓擦拭时请勿对屏幕施加压力。

·存放或运输时请降下光点瞄准器。

·照相机或镜头的某些设计可能会遮挡光点瞄准器。

·在屏幕左上角和右上角边沿，部分瞄准标记可能无法显示。

·瞄准标记有可能双重显示；该问题有时可通过选择稍远距离的拍摄对象进行纠正。

·若本产品被弄湿，请立即用一块洁净干燥的照相机专用清洁布擦干。

·运输产品时，请在包装箱内装入足够的缓冲材料，以减少（避免）由于冲击导致产品损坏。

技术规格

瞄准标记	瞄准标记有3种类型、2种颜色（绿色和红色）及5种亮度级别可供选择
兼容的电池	3V CR2032（DL2032/5004L）锂电池
电池持久力	使用新电池时约170小时 ²
尺寸（宽×高×厚）	·升起时：约48×67×85mm ·降下时：约48×43.5×76.5mm
重量	约83g，包含电池
随附配件	软套

1 随附的电池仅供试用。
2 根据操作环境、操作条件及存储条件的不同而异。

为改进本产品，我们有可能更改其技术规格和外观，恕不另行通知。

Es **Visor de mira óptica DF-M1 Manual del usuario**

El DF-M1 le ayuda a seguir a su sujeto durante el uso de teleobjetivos.

Por su seguridad Para evitar daños materiales, sufrir lesiones o lesionar a terceros, le recomendamos "Por su seguridad" antes de usar este producto.

Guarde estas instrucciones de seguridad en un lugar en el que todos los que usen el producto puedan leerlas.

⚠ PELIGRO: No respetar las precauciones marcadas con este icono causará probablemente lesiones graves o mortales.
⚠ ADVERTENCIA: No respetar las precauciones marcadas con este icono puede causar lesiones graves o mortales.
⚠ PRECAUCIÓN: No respetar las precauciones marcadas con este icono puede causar lesiones o daños materiales.

⚠ ADVERTENCIA

· **No desmonte ni modifique este producto. No toque las piezas internas que puedan quedar expuestas como resultado de una caída u otro accidente.**

No respetar estas precauciones puede causar descargas eléctricas u otras lesiones.

· **Si nota anomalías en el producto, como por ejemplo la emisión de humo, calor u olores inusuales, desconecte inmediatamente la pila.** Continuar usando el producto podría causar incendios, quemaduras u otras lesiones.

· **Mantener seco. No manipular con las manos mojadas.** No respetar estas precauciones puede causar incendios o descargas eléctricas.

· **No permita que su piel permanezca en contacto prolongado con este producto estando activado o enchufado.**

No respetar esta precaución puede causar quemaduras leves.

· **No use este producto en presencia de polvo o gas inflamable, como por ejemplo propano, gasolina o aerosoles.** No respetar esta precaución puede causar explosiones o incendios.

· **No mire directamente al sol u otra fuente de luz brillante a través del producto.** No respetar esta precaución puede causar discapacidad visual.

· **Mantenga este producto alejado de los niños.** No respetar esta precaución puede causar lesiones o funcionamiento incorrectos del producto. Además, tenga en cuenta que las piezas pequeñas pueden presentar riesgos de asfixia.
Si un niño ingiere cualquier pieza de este producto, solicite asistencia médica inmediatamente.

· **No use pilas que no hayan sido específicamente designadas para su uso con este producto.**

No respetar esta precaución puede causar incendios o descargas eléctricas.

· **No manipular con las manos descubiertas en zonas expuestas a temperaturas extremadamente altas o bajas.** No respetar esta precaución puede causar quemaduras o congelación.

⚠ PRECAUCIÓN

· **Extraiga la pila si el producto no va a ser utilizado durante largos periodos.** No respetar esta precaución puede causar incendios o funcionamiento incorrectos del producto.

· **No deje el producto en zonas expuestas a temperaturas extremadamente altas durante largos periodos, como por ejemplo, en el interior de un vehículo cerrado o en contacto directo con la luz del sol.** No respetar esta precaución puede causar incendios o funcionamiento incorrectos del producto.

· **No transporte la cámara con un trípode o accesorio similar instalado.** No respetar esta precaución puede causar lesiones o funcionamiento incorrectos del producto.

⚠ PELIGRO (Pilas)

- No manipule incorrectamente las pilas. No respetar las siguientes precauciones puede causar fugas, sobrecalentamientos, roturas o incendiar las pilas:
 - No exponga las pilas al fuego o a calor excesivo.
 - No las desmonte.
 - No cortocircuite los terminales tocándolos con collares, pasadores de pelo u otros objetos metálicos.
 - No exponga las pilas o los productos en los cuales se introducen a fuertes impactos físicos.

· **Si el líquido de la pila entra en contacto con los ojos, adárelos con abundante agua limpia y solicite asistencia médica inmediatamente.** Retrasarlo podría causar lesiones oculares.

· **Mantenga las pilas alejadas de los niños.** Si un niño ingiere una pila, solicite asistencia médica inmediatamente.

· **No sumerja las pilas en agua ni las exponga a la lluvia.** No respetar esta precaución puede causar incendios o funcionamiento incorrectos del producto. Seque inmediatamente el producto con una toalla u objeto similar si se moja.

· **Si nota cualquier cambio en la pila, como por ejemplo decoloración o deformación, cese el uso inmediatamente.**

· No respetar esta precaución puede causar fugas, sobrecalentamientos, roturas o incendiar la pila.

· **Introduzca la pila en la orientación correcta.** No respetar esta precaución puede causar fugas, sobrecalentamientos, roturas o incendiar la pila.

· **Antes de desecharla, aisle los terminales de la pila con cinta.** Si algún objeto metálico entra en contacto con los terminales, podrían producirse sobrecalentamientos, roturas o incendios. Recicle o deseché las pilas en conformidad con las normativas locales.

· **Si el líquido de la pila entra en contacto con la piel o la ropa de una persona, adare inmediatamente la zona afectada con abundante agua limpia.** No respetar esta precaución puede causar irritación cutánea.

Avisos para los clientes de EE. UU. Este dispositivo cumple con la Parte 15 de las normas de la FCC. El funcionamiento está sujeto a las dos condiciones siguientes: (1) este dispositivo no puede causar interferencias perjudiciales, y (2) este dispositivo debe aceptar cualquier interferencia recibida, incluidas las interferencias que puedan causar un funcionamiento no deseado.

Nota: Este equipo ha sido sometido a pruebas y se ha determinado que cumple con los límites para un dispositivo digital de Clase B, de conformidad con la Parte 15 de las normas de la FCC. Estos límites están diseñados para proporcionar una protección razonable contra las interferencias perjudiciales en una instalación residencial. Este equipo genera, utiliza y puede irradiar energía de radiofrecuencia y, si no se instala y utiliza de acuerdo con las instrucciones, puede causar interferencias perjudiciales a las comunicaciones de radio. Sin embargo, no hay garantía de que no se producirán interferencias en una instalación en particular. Si este equipo causa interferencias perjudiciales en la recepción de radio o televisión, lo cual puede determinarse apagando y encendiendo el equipo, se recomienda al usuario que trate de corregir las interferencias mediante una o más de las siguientes medidas:

·Reorientar o reubicar la antena receptora.
·Aumentar la separación entre el equipo y el receptor.
·Conectar el equipo a una toma de corriente de un circuito distinto de aquel al que está conectado el receptor.
·Consultar al distribuidor o a un técnico de radio/TV experimentado para obtener ayuda.

La FCC exige que se notifique al usuario que la realización de cambios o modificaciones en este dispositivo no expresamente aprobados por Nikon Corporation puede invalidar la autoridad del usuario para operar el equipo.

Nikon Inc., 1300 Walt Whitman Road, Melville, New York 11747-3064, U.S.A.
Nikon Inc. 631-547-4200

Aviso para los clientes de Canadá
CAN ICES-3 B / NMB-3 B

Partes (figura 1)

- Tapa superior
- Dial de ajuste de retícula (horizontal)
- Pantalla
- Dial de ajuste de retícula (vertical)
- Tapa del compartimento de la pila
- Clavija de seguridad de la tapa del compartimento de la pila
- Pie de montaje
- Rosca para trípode: 0,635 cm (1/4 pulg., ISO 1222)
- Anillo de bloqueo
- Selector de retícula
- Control emergente
- Botones de brillo de retícula
- Botón de selección de color de retícula
- Retícula

Introducción de la pila (figura 2)

Manteniendo presionada la clavija de seguridad de la tapa del compartimento de la pila con un bolígrafo u otro objeto punteado, deslice y abra la tapa tal y como se muestra.

✓ *Asegúrese de que la pila se coloca en la orientación correcta.*

✓ *No abra la tapa del compartimento de la pila mientras el producto o sus manos están mojados. Al cerrar la tapa, compruebe para asegurarse de que no haya atrapada pelusilla ni ninguna otra materia extraña en la apertura.*

Instalación de la mira óptica (figura 3)

Monte la mira óptica en la zapata de accesorios de la cámara tal y como se muestra.

✓ *Algunos diseños de cámara u objetivo podrían interferir con la instalación o desinstalación.*

✓ *No use el flash incorporado, ya que presionará contra la mira óptica cuando se eleve.*

Activación o desactivación de la mira óptica
✓ Deslice el control emergente para elevar la mira óptica; la mira óptica se activará y la retícula se encenderá (figura 4). Para desactivar la mira óptica, descienda suavemente la tapa superior hasta que haga clic en posición (figura 5).

· Al elevar la mira óptica, la retícula puede desactivarse manteniendo pulsado el botón de brillo de la retícula o el botón de selección de color durante más de 2 segundos (la retícula también se desactivará si no realiza ninguna operación durante 4 horas). Presionar cualquiera de los botones vuelve a activar la retícula.

Posicionamiento de la retícula

La posición de la retícula se debe ajustar de acuerdo con la distancia al sujeto. Para evitar que la cámara se mueva durante la operación, móntela en un trípode o colóquela sobre una superficie plana y estable.

Para posicionar la retícula:

1 **Encuadre un objeto a la distancia deseada (figura 6).** Encienda un objeto a la misma distancia de la cámara que su sujeto y encuádrelo en el centro de la pantalla o del visor. Si está utilizando un objetivo con zoom, le recomendamos que lo ajuste a la distancia focal que utilizará durante el disparo. Tenga en cuenta que es posible que no pueda posicionar la retícula satisfactoriamente si el objeto está demasiado cerca; recomendamos elegir sujetos u objetos a una distancia mínima de 10 m (33 pies) (todas las cifras son aproximadas).

2 **Coloque la retícula sobre el objeto (figura 7).** Desde una posición directamente detrás de la mira óptica, gire los diales de ajuste de la retícula para colocar la retícula sobre el objeto en la pantalla de la mira óptica. Ajuste el brillo o el color de la retícula según sea necesario si le resulta difícil ver el fondo.

Tomar fotos (figura 8)

Apunte la cámara para colocar la retícula sobre su sujeto. Su sujeto también será visualizado en el visor o en la pantalla de la cámara.
✓ *La batería puede agotarse más rápidamente si se utiliza un objetivo con zoom, el flash incorporado o el modo de enfoque automático. El tiempo de vida de la batería puede ser más corto si se utiliza un objetivo con zoom, el flash incorporado o el modo de enfoque automático. El tiempo de vida de la batería puede ser más corto si se utiliza un objetivo con zoom, el flash incorporado o el modo de enfoque automático.*

Precauciones de uso

· No toque la pantalla con sus dedos. Podrá retirar el polvo y la pelusilla con una perilla, las huellas de los dedos, grasa y cualquier otra mancha o gotas de agua usando un paño de algodón suave y limpio o papel de limpieza de objetivos humedecido con una pequeña cantidad de etanol o limpiador de objetivos comercial. Limpie toda la pantalla de manera uniforme, teniendo cuidado de no dejar manchas.

✓ *No aplique presión al limpiar la pantalla.*

· Baje la mira óptica durante el almacenamiento o transporte.
· Algunos diseños de cámara o de objetivo pueden bloquear la mira óptica.

· Es posible que partes de la retícula no sean visualizadas en los extremos superiores derecho e izquierdo de la pantalla.

· La retícula puede aparecer duplicada; esto a veces se puede corregir eligiendo un sujeto más lejano.

· Si el equipo se moja, séquelo inmediatamente con una gamuza de limpieza para cámaras limpia y seca.

Especificaciones

Retícula	Los usuarios pueden elegir entre tres tipos de retícula, dos colores de retícula (verde o rojo) y cinco niveles de brillo
Pilas compatibles¹	Pilas de litio de 3 V CR2032 (DL2032/5004L)
Duración de la pila	Aprox. 170 horas con una pila nueva ²
Dimensiones (An. x Al. x Pr.)	· Elevada: Aprox. 48 × 67 × 85 mm (1,9 × 2,7 × 3,4 pulg.) <p>· Descendida: Aprox. 48 × 43,5 × 76,5 mm (1,9 × 1,8 × 3,1 pulg.)</p>
Peso	Aprox. 83 g (3,0 oz), incluyendo la pila

Accesorios suministrados [Estuche blando

- La pila suministrada es*